



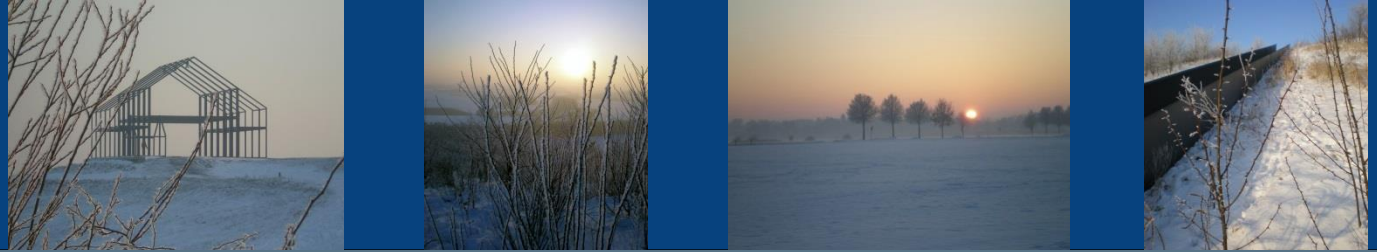
Herzlich Willkommen zur Bürgerversammlung 2017





Unsere Themen heute

- **Stadtentwicklung**
- **Finanzen der Stadt**
- **Baumaßnahmen**
- **Fragen & Anregungen**



Stadtentwicklung



Niederberg



Entwickelt & vermarktet

Projektfläche Niederberg Süd-Ost

Noch nicht (komplett) vermarktet



Niederberg (Nordfläche)

In Bau/Planung (2017)

- Wohnquartier III (Schieferstraße, Granitweg, Quarzweg)
- Schaffung weiterer Grünstrukturen
- Umbau Niederrheinallee östlicher Abschnitt
- Entwicklung vorgelagerter Mischgebietsstreifen an der Niederrheinallee





Niederberg (Nordfläche)

Wohnquartier IV

- Informationsveranstaltung (November 2016)
- Vermarktung (Mai 2017)
- Erschließungsarbeiten
(IV. Quartal 2017)
- Renaturierung des
LINEG-Grabens
inkl. Wegeverbindung zur
Jahnstraße (IV. Quartal 2017)





Niederberg (Nordfläche)

Wohnquartier IV

- Entwurfsplanung sieht 64 Bauparzellen vor
- Einfamilienhäuser
- Doppelhaushälften





Niederberg (Südfläche)

- Weitere Unternehmensansiedlungen
(im GE Fritz-Baum-Allee/Knappening + MI Bendschenweg)
- Endausbau Straße Niederberg
(ab II. Quartal 2017)
- Rahmenplanung Niederberg Südost (2017)
(alle Flächen östlich der Straße Niederberg sowie Grüngürtel bis Hans-Böckler-Straße)
- Renaturierung des LINEG-Grabens
bis zum Bendschenweg
(Fertigstellung 2017)





Niederberg (Südfläche)

Fernwärme-Heizzentrale der ENNI (Stand Dezember 2016)





Dorf Neukirchen

Eröffnung Edeka Raber am 1. Dezember 2016





Dorf Neukirchen (IHK)

Neugestaltung Hochstraße

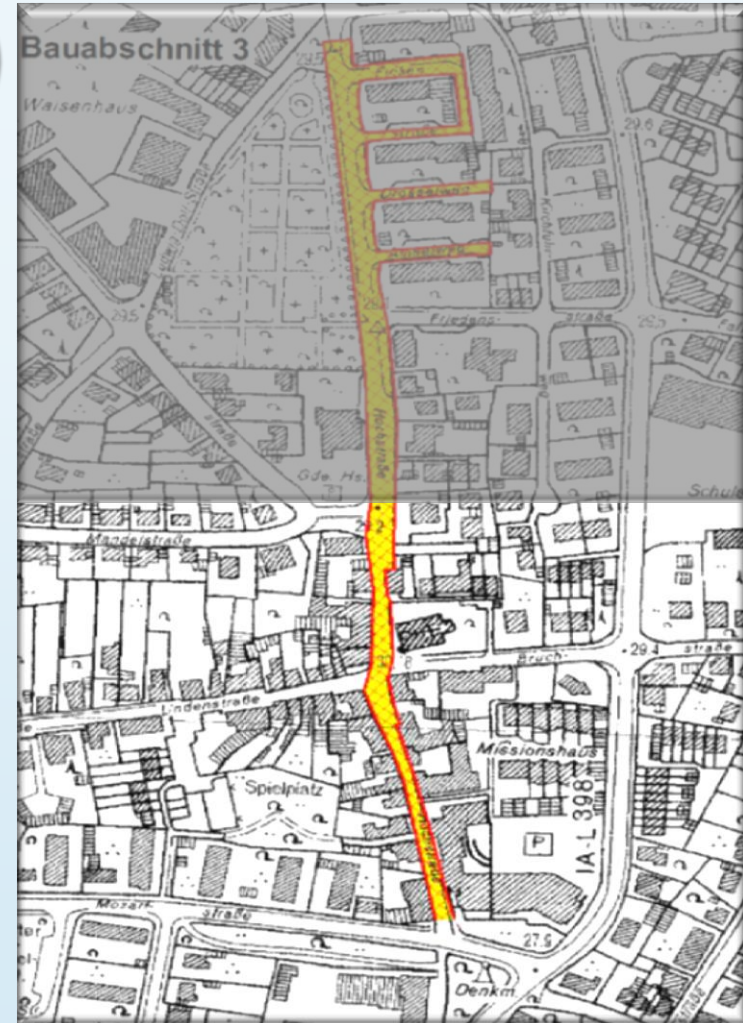
Kanalbaumaßnahme RAG

Bauabschnitt Hochstraße Süd

- Voraussichtliche Bauzeit:
September 2016 bis Juni 2017

Straßenbau Hochstraße Süd

- Politische Beschlussfassung
(Oberflächengestaltung etc.) Juni 2016
- Voraussichtliche Bauzeit:
April 2017 bis März 2018





Dorf Neukirchen (IHK)

Neugestaltung Hochstraße

Kanalbaumaßnahme RAG

Bauabschnitt Hochstraße Nord

- Amsel- und Drosselweg
- Finkenstraße
- Voraussichtliche Bauzeit:
Juni 2017 bis März 2018





Dorf Neukirchen (IHK)

Weitere Bausteine des IHK

Neugestaltung „Vorplatz Erziehungsverein“

- Freiraumplanerischer Wettbewerb
- Siegerentwurf am 29. November 2016 gekürt
- Nächster Schritt:
Weiterqualifizierung der Planungen





Dorf Neukirchen (IHK)

Weitere Bausteine des IHK

- Perspektivkonzept (Image, Marketing etc.)
- Inklusionskonzept
- Wohnungswirtschaftliches Handlungskonzept
 - Workshops / Bürgerbeteiligung 2016 & 2017

In 2017 hinzukommende Maßnahmen

- Planungswerkstatt Grafschafter Platz und Spielplatzfläche
- Verfügungsfonds
- Hof- & Fassadenprogramm
 - jeweils zur Förderung privater Maßnahmen und Initiativen Dritter



Öffnungszeiten „Arbeitszimmer“: Di. 10-14 Uhr, Do. 14-18 Uhr



Gelände ehemalige Diesterwegschule

- Verkauf einer Fläche von ca. 18.000 m² im Dezember 2016
- Offenlage bis Ende Januar 2017
- Abrissarbeiten und Herrichtung des Areals möglich ab 2. Quartal 2017
- Tiefbauarbeiten möglich ab 3. Quartal 2017
(Kanäle, Versorgungsleitungen)
- Danach Realisierung des Hochbaus

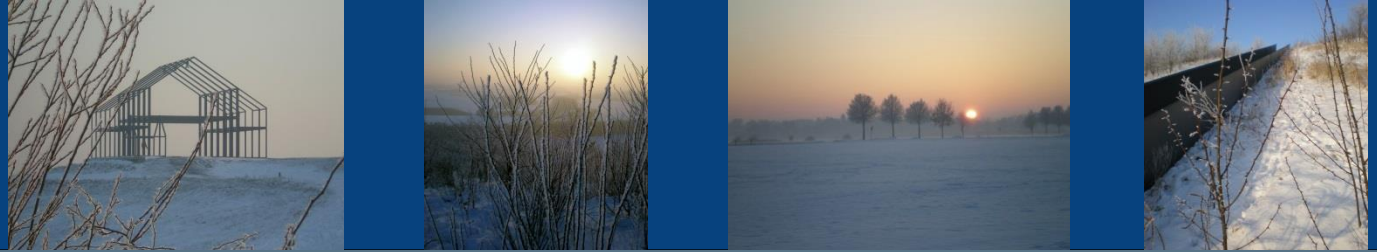




Gelände ehemalige Diesterwegschule

Schaffung von 47 Doppel-, Reihen- und Mehrfamilienhäusern für junge Familien





Finanzen der Stadt



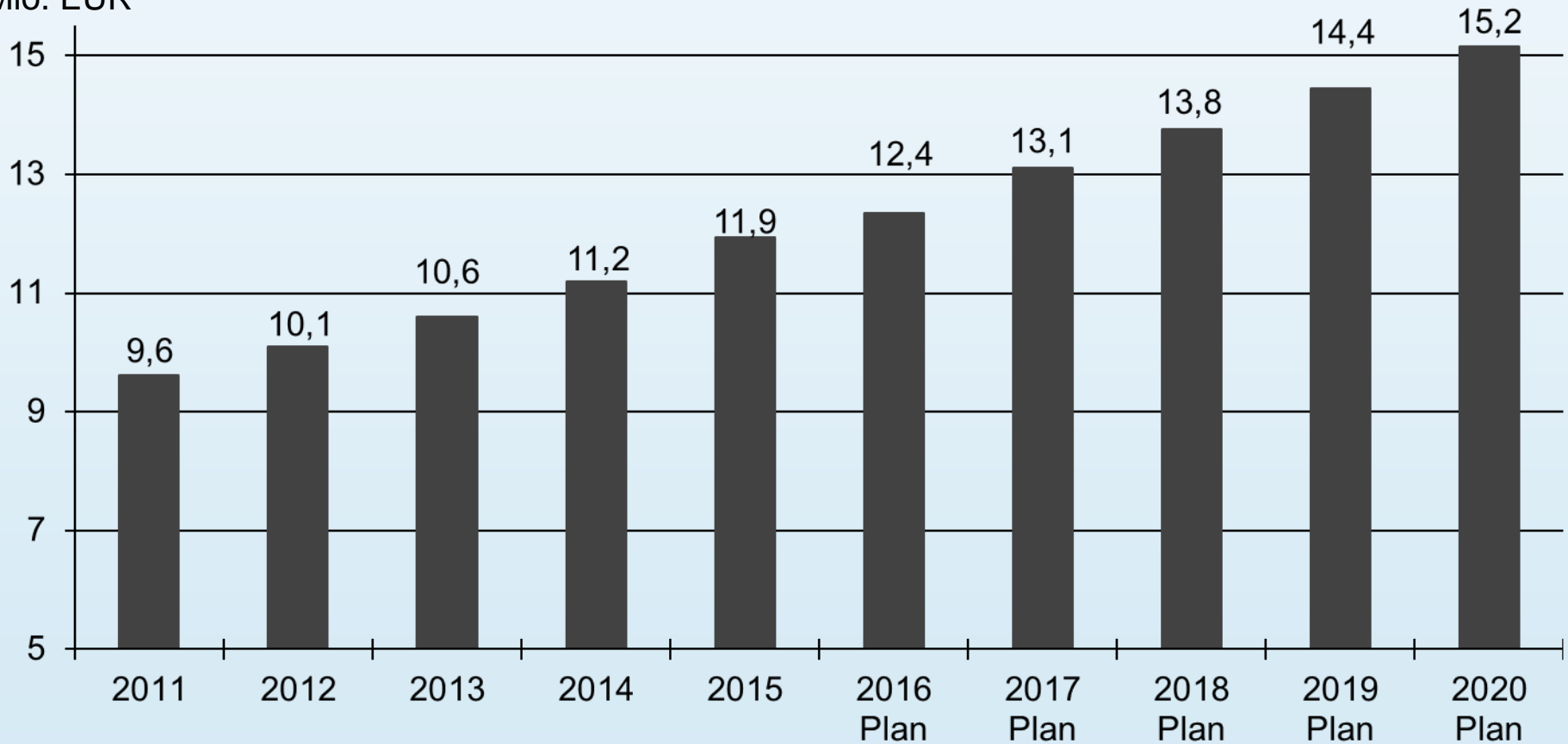
Ergebnishaushalt 2016 bis 2020

	Ansatz 2016 Mio. EUR	Ansatz 2017 Mio. EUR	Planung 2018 Mio. EUR	Planung 2019 Mio. EUR	Planung 2020 Mio. EUR
Ordentl. Erträge	56,65	58,91	60,17	61,25	62,58
- Ordentl. Aufw.	61,81	62,80	63,58	63,56	63,16
= Ordentl. Ergebnis	-5,16	-3,89	-3,41	-2,31	-0,58
+ Finanzergebnis	-0,85	-0,81	-0,82	-0,90	-1,02
= Jahresergebnis	-6,01	-4,70	-4,23	-3,21	-1,60



Einkommensteuer 2011-2020

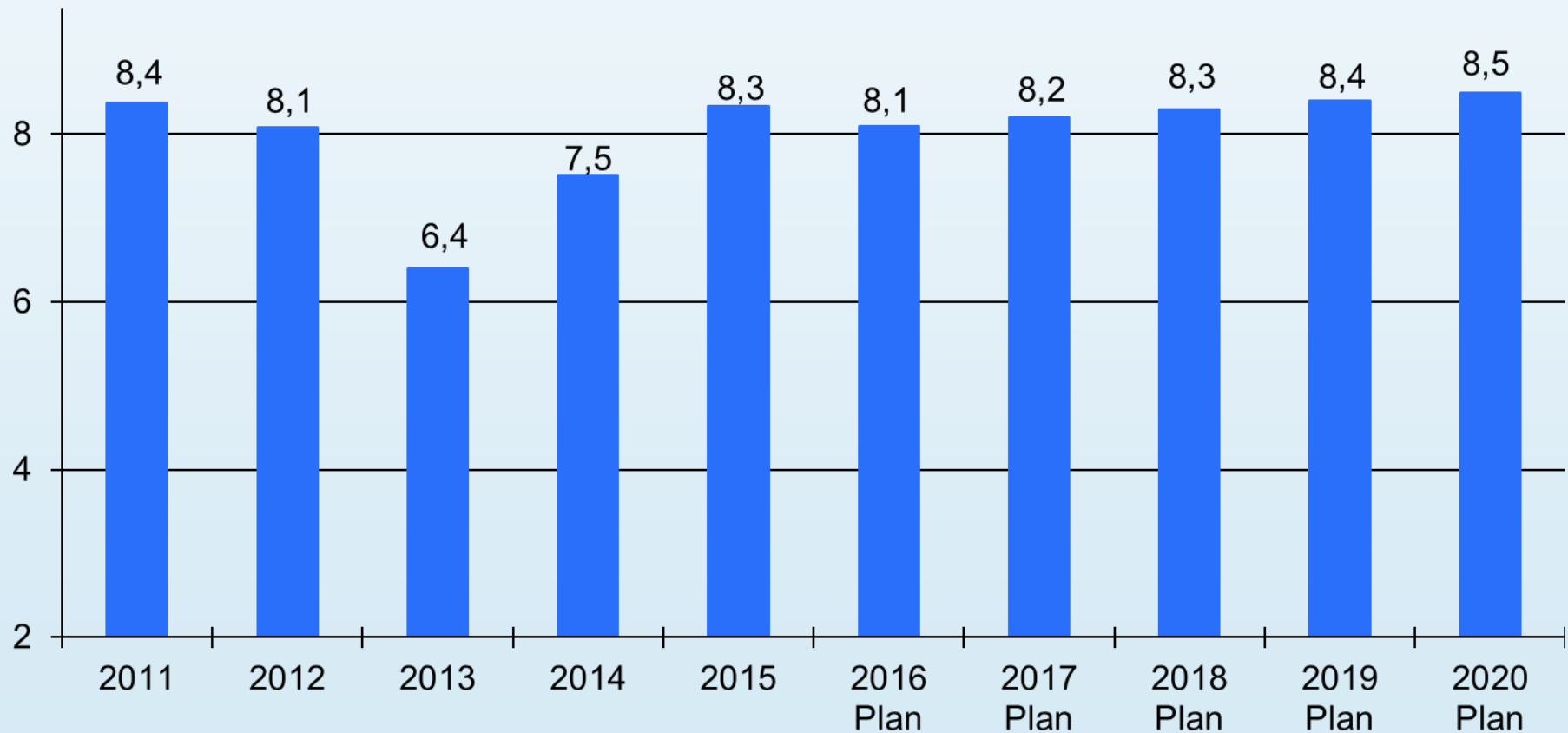
Mio. EUR





Gewerbesteuer 2011 bis 2020

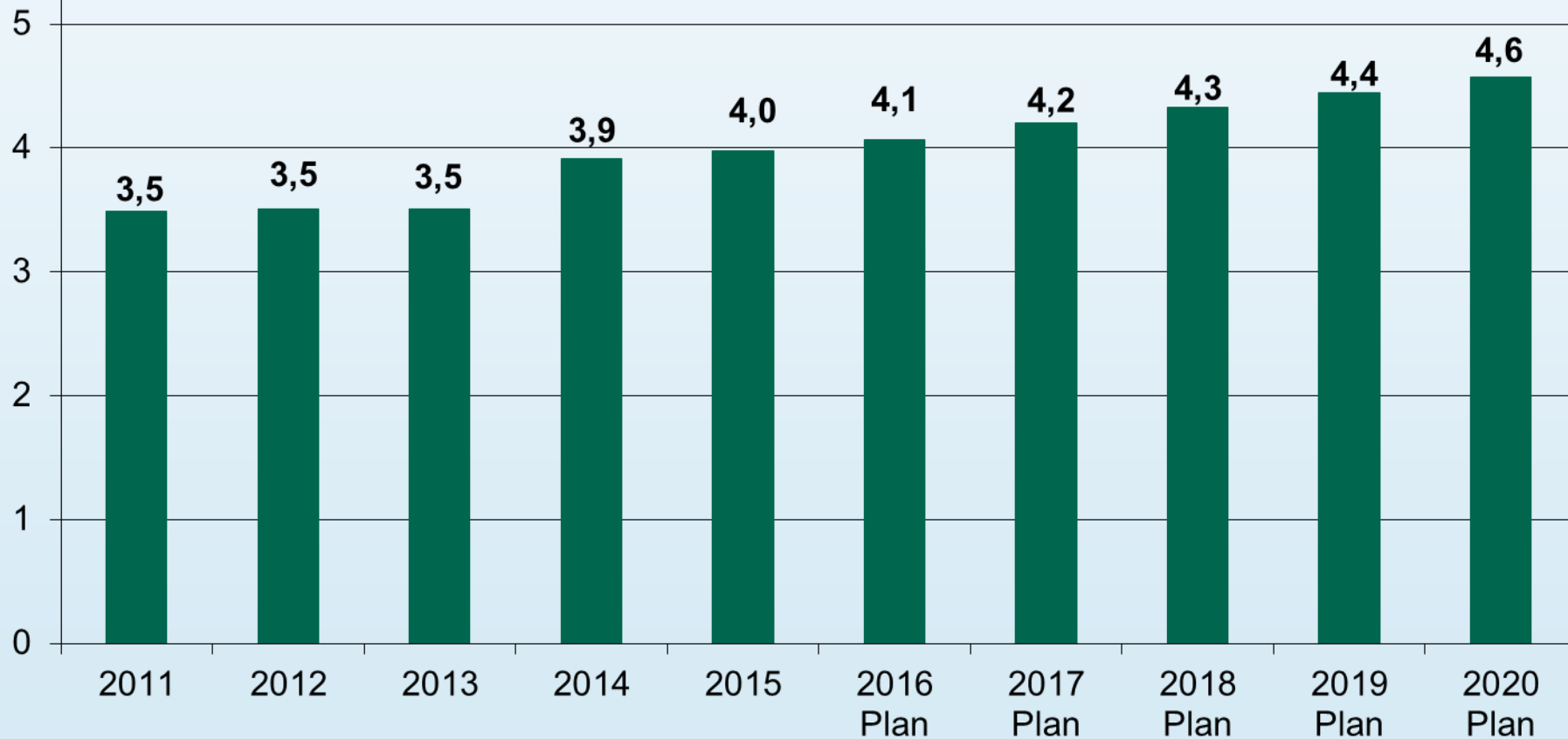
Mio. EUR





Grundsteuer A und B 2011 bis 2020

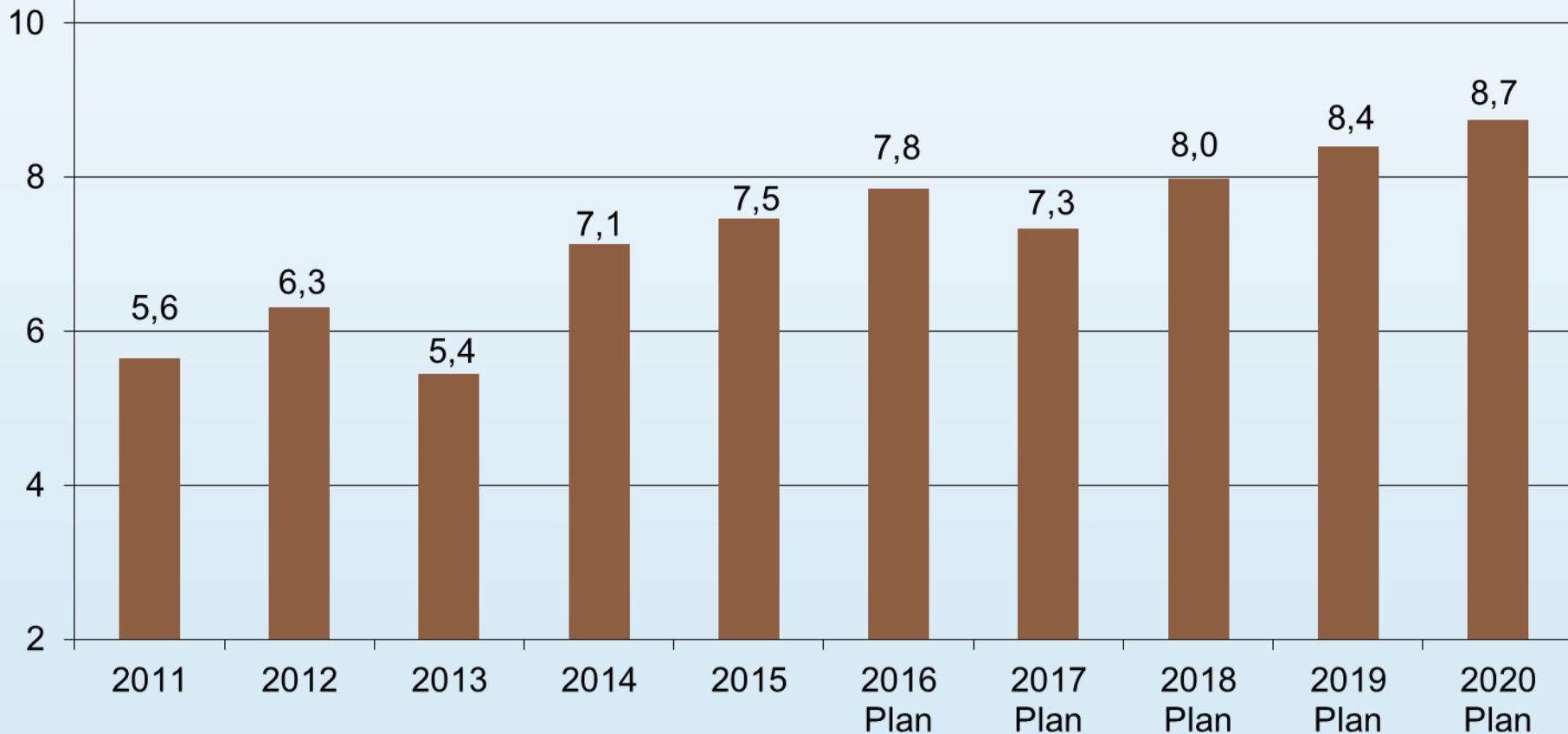
Mio. EUR

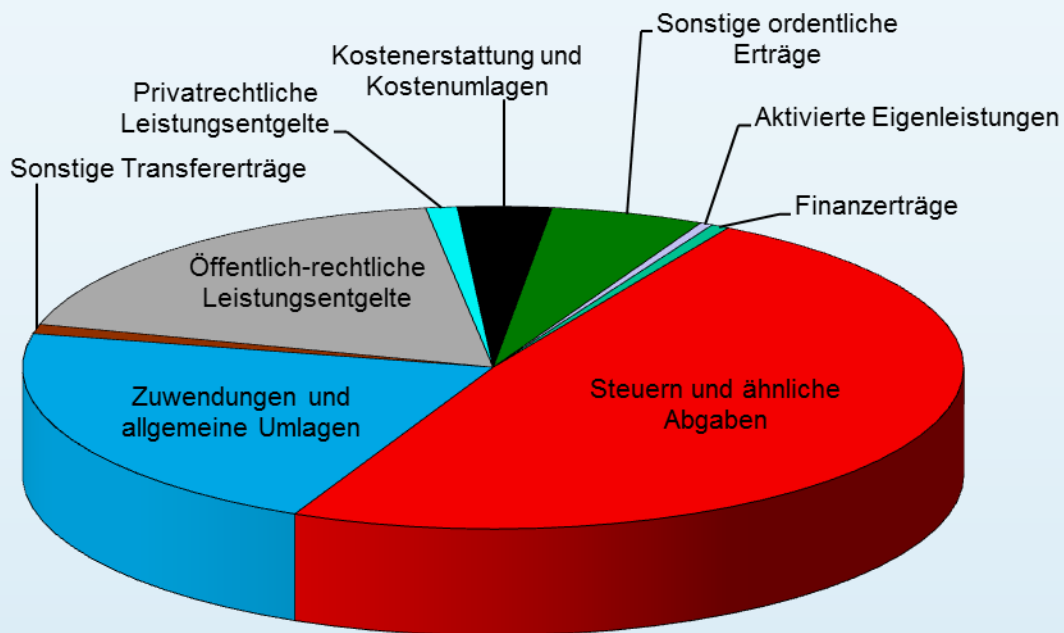




Schlüsselzuweisungen 2011 bis 2020

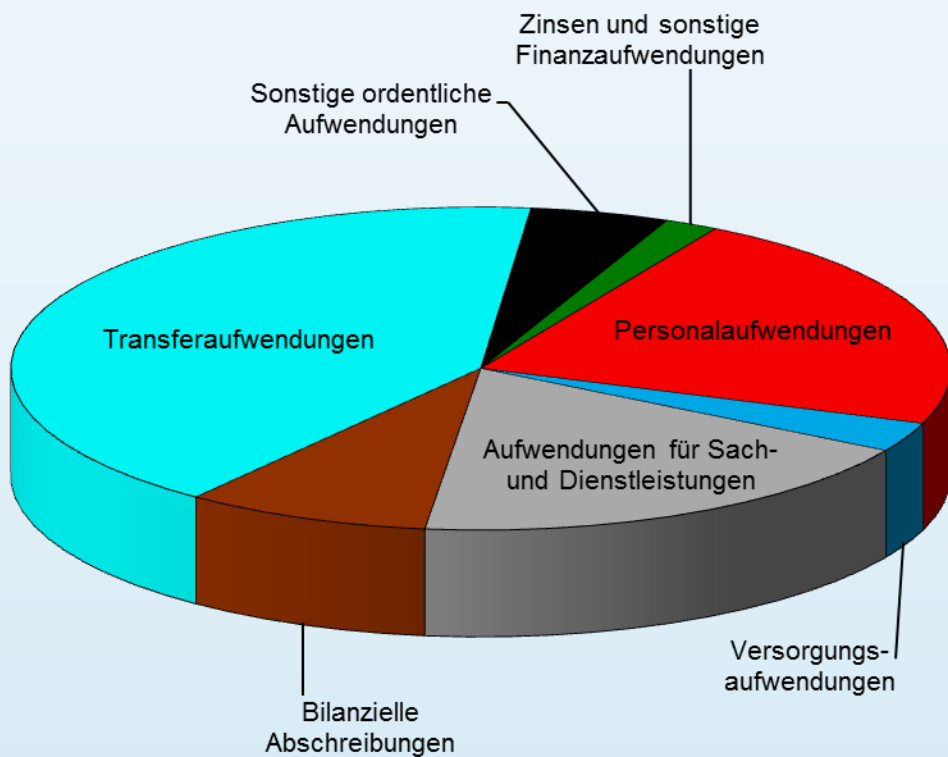
Mio. EUR





Gesamterträge 2017: 59.275.161 EUR

Steuern und ähnliche Abgaben	28.793.900 €
Zuwendungen und allgemeine Umlagen	12.711.395 €
Sonstige Transfererträge	560.208 €
Öffentlich-rechtliche Leistungsentgelte	10.908.805 €
Privatrechtliche Leistungsentgelte	637.262 €
Kostenerstattungen und Kostenumlagen	1.911.189 €
Sonstige ordentliche Erträge	3.129.523 €
Aktivierte Eigenleistungen	259.179 €
Finanzerträge	363.700 €



Personalaufwendungen	14.209.704 €
Versorgungs- Aufwendungen	1.890.772 €
Aufwendungen für Sach- und Dienstleistungen	11.769.259 €
Bilanzielle Abschreibungen	5.407.154 €
Transferaufwendungen	26.462.159 €
Sonstige ordentliche Aufwendungen	3.058.757 €
Zinsen und sonstige Finanzaufwendungen	1.177.500 €

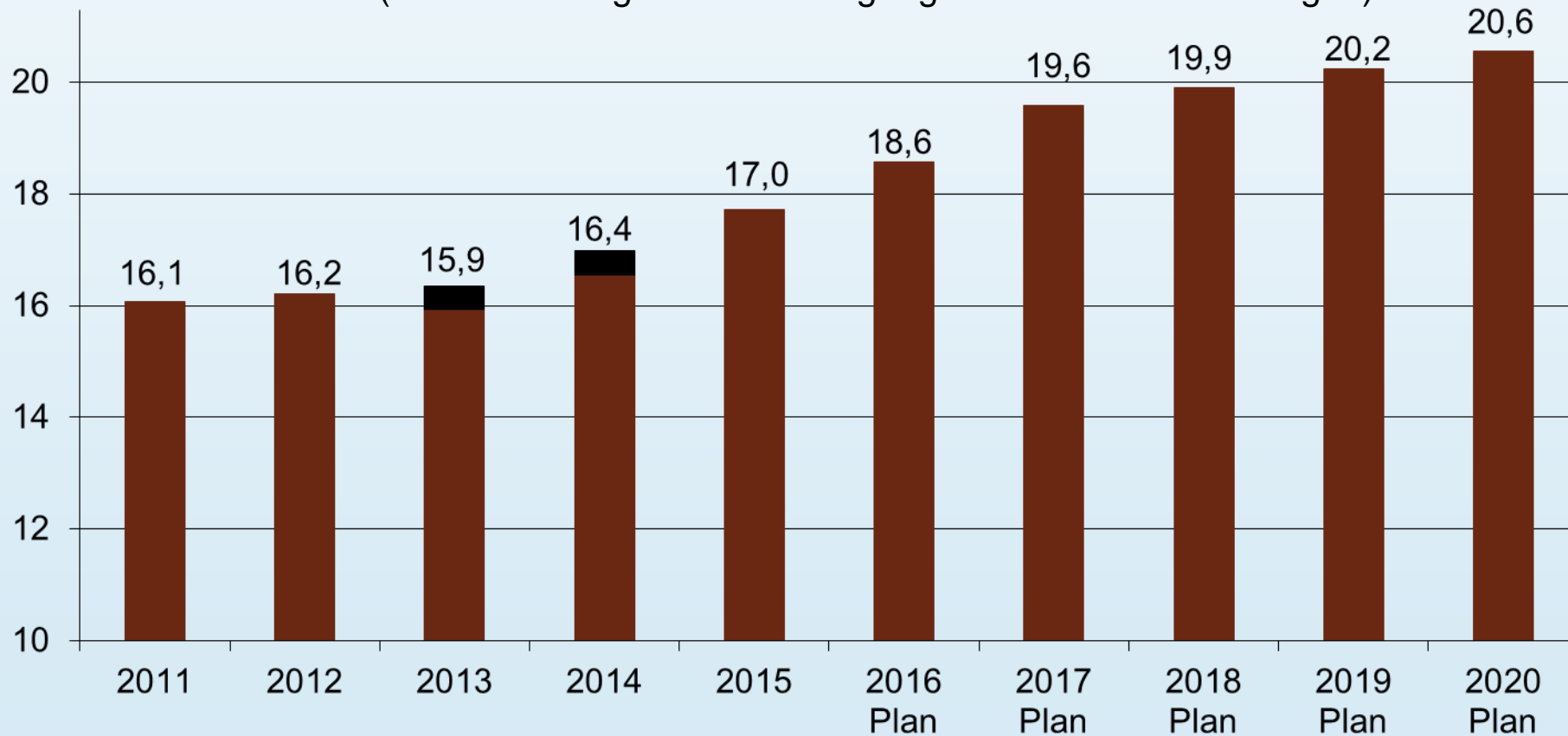
Gesamtaufwendungen 2017: 63.975.305 EUR



Kreisumlage 2011 bis 2020

Mio. EUR

(2013/2014 zzgl. 15 % Beteiligung an SGB II Aufwendungen)





Aufwendungen (konsumtiv)

• Schulen (Betrieb, Unterhaltung, Ausstattung ...)	7,0 Mio. EUR
• Flüchtlingshilfen (Wohnraum, Betreuung, Sozialleistungen ...)	4,4 Mio. EUR*
• Kindertageseinrichtungen (Betrieb, Unterhaltung ...)	3,1 Mio. EUR**
• Freizeitbad (Betrieb, Unterhaltung, Technik ...)	1,4 Mio. EUR***
• Feuerwehr (Gebäude, Fahrzeuge, Technik, Ausstattung ...)	0,9 Mio. EUR
• Büchereien (Betrieb, Unterhaltung ...)	0,5 Mio. EUR
• Kultur (Betrieb der Kulturhalle, Veranstaltungen ...)	0,4 Mio. EUR
• Weiterbildung (VHS, Musikschule)	0,3 Mio. EUR

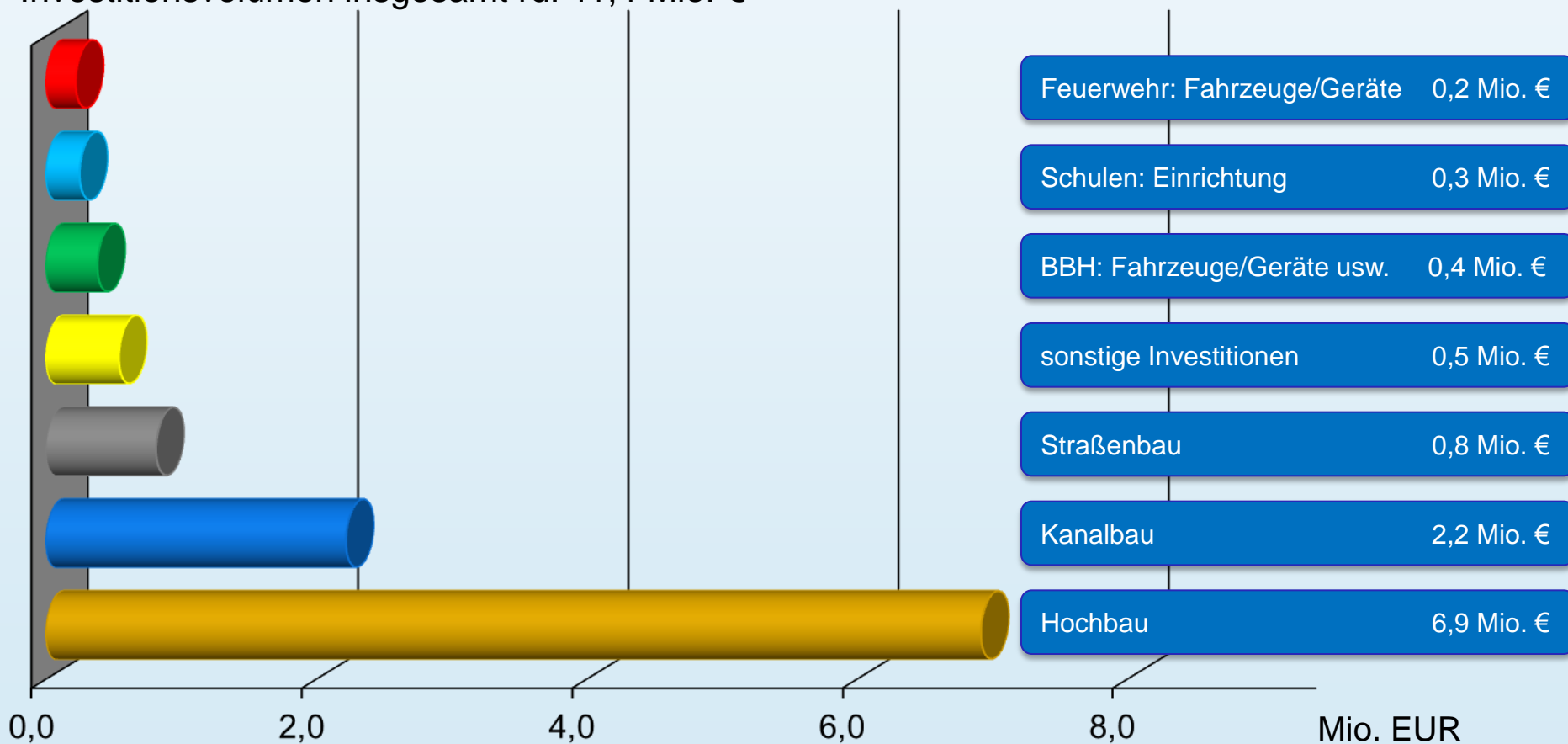
* Flüchtlingshilfen: Erträge 2,8 Mio. EUR → Zuschussbedarf = 1,6 Mio. EUR
 ** Kindertageseinrichtungen: Erträge 1,7 Mio. EUR → Zuschussbedarf = 1,4 Mio. EUR
 *** Freizeitbad: Erträge 0,7 Mio. EUR → Zuschussbedarf = 0,7 Mio. EUR





Investitionstätigkeiten 2017

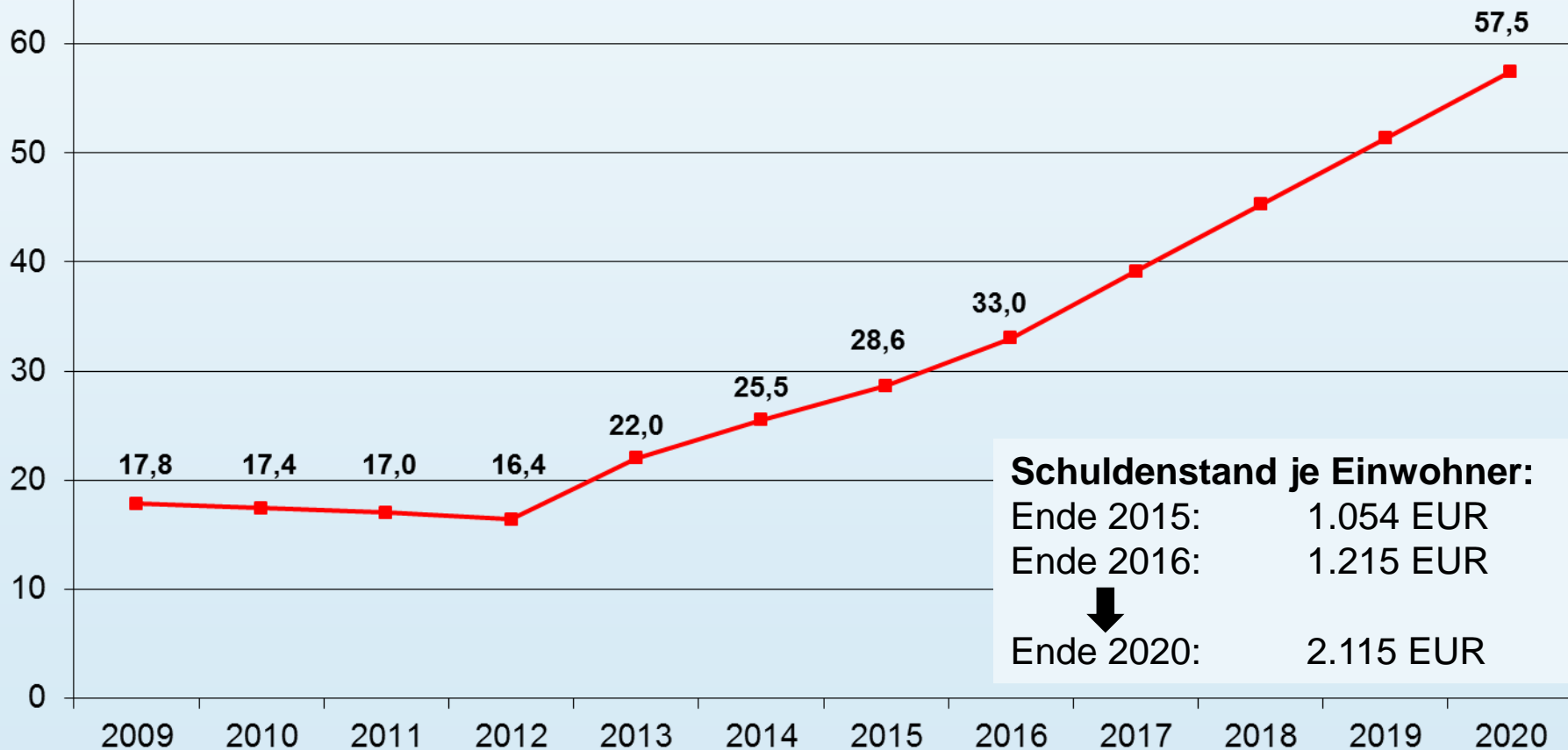
Investitionsvolumen insgesamt rd. 11,4 Mio. €





Schulden 2009 bis 2020

Mio. EUR



Schuldenstand je Einwohner:

Ende 2015: 1.054 EUR

Ende 2016: 1.215 EUR



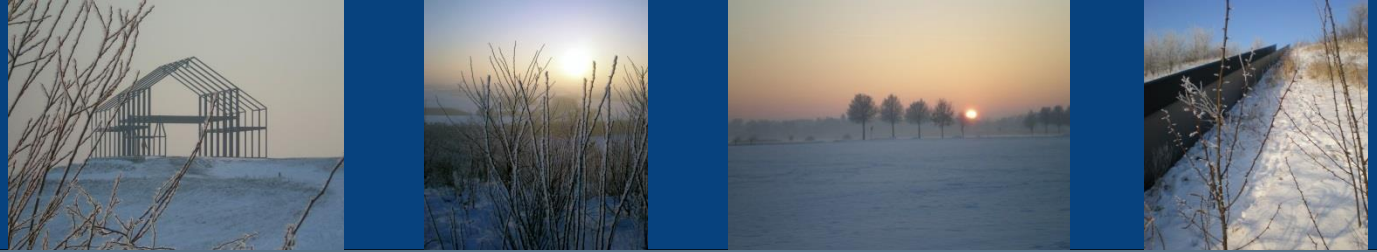
Ende 2020: 2.115 EUR



Haushaltsplanung 2014 bis 2024

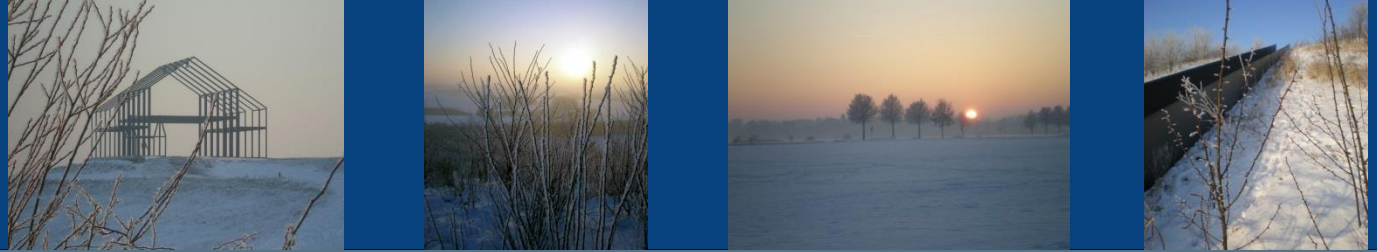
	2014 Mio. €	2015 Mio. €	Plan 2016 Mio. €	Plan 2017 Mio. €	Plan 2018 Mio. €	Plan 2019 Mio. €	Plan 2020 Mio. €	Plan 2021 Mio. €	Plan 2022 Mio. €	Plan 2023 Mio. €	Plan 2024 Mio. €
Ordentl. Erträge	51,40	54,57	56,65	58,91	60,17	61,25	62,58	64,11	65,87	67,37	68,91
- Ordentl. Aufw.	54,82	57,32	61,81	62,80	63,58	63,56	63,16	64,35	65,38	66,43	67,50
= Ordentl. Ergebnis	-3,42	-2,75	-5,16	-3,89	-3,41	-2,31	-0,58	-0,24	0,49	0,94	1,41
+ Finanzergebnis	-0,79	-0,68	-0,85	-0,81	-0,82	-0,90	-1,02	-1,08	-1,15	-1,22	-1,30
= Jahresergebnis	-4,21	-3,43	-6,01	-4,70	-4,23	-3,21	-1,60	-1,32	-0,66	-0,28	0,11
+ Risikozuschlag von 0,6 Mio. € *			-6,61	-5,30	-4,83	-3,81	-2,20	-1,92	-1,26	-0,88	0,01

* Der Risikozuschlag von 600.000 EUR kann bis auf 100.000 EUR verringert werden, wenn nicht dadurch eine Verkürzung des Konsolidierungszeitraumes bis 2024 einhergeht.



Risiken

- Ertragsentwicklung, im Hinblick auf gesamtwirtschaftliche Risiken (Gewerbesteuer, Einkommensteuer, Schlüsselzuweisungen)
- Entwicklung der Personalaufwendungen (Tarifabschlüsse)
- Verhalten der Umlageverbände (Kreisumlage)
- Entwicklung der Soziallasten
- Strukturelle Unterfinanzierung durch Bund und Land



Chancen

- Positive Ertragsentwicklung bei anhaltendem konjunkturellen Aufschwung (Gewerbesteuer, Einkommensteuer, Schlüsselzuweisungen)
- Neuansiedlungen von Gewerbebetrieben
- Schaffung von Wohnbauflächen
- Investitionen in Bildungsinfrastruktur
- Sanierung und Neugestaltung von öffentlichen Flächen
- Aktuelle Niedrigzinsphase



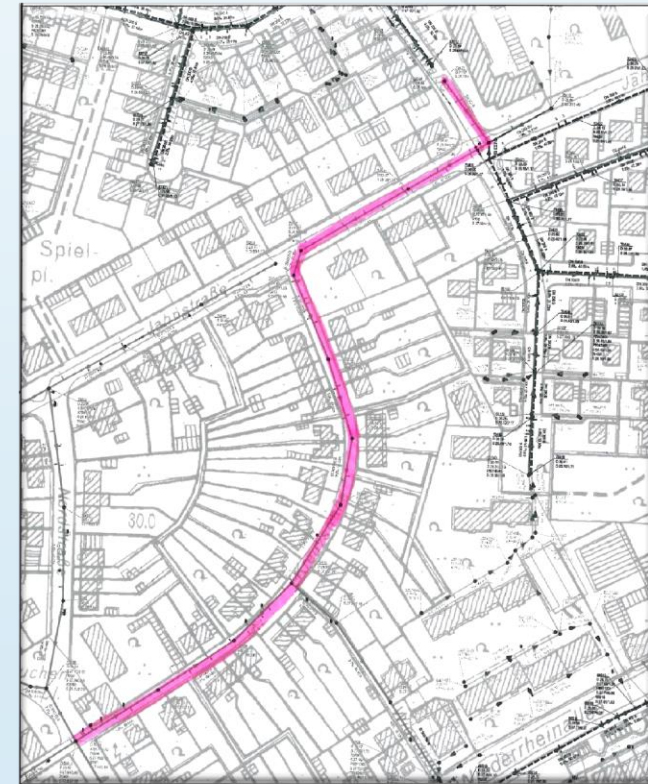
Baumaßnahmen



Kanalbaumaßnahmen

Kreuzstraße „Ost“, Jahn- und Haarbeckstraße

- Baubeginn: November 2016
- Geplante Fertigstellung: April 2017
- Erneuerung des 85 bzw. 51 Jahre alten Mischwasserkanals in offener Bauweise
- Erneuerung der bituminösen Deckschicht in der Jahnstraße
- Baukosten:
 - Kanalbau: ca. 660.000 Euro
 - Straßenbau: ca. 385.000 Euro





Kanalbaumaßnahmen

Max-von-Schenkendorf-Straße

- Ratsbeschluss Dezember 2014
- Baubeginn: Oktober 2016
- Geplante Fertigstellung: April 2017
- Erneuerung des 62 Jahre alten Mischwasserkanals
- Erneuerung der Verkehrsflächen im nördlichen Teil
- Baukosten:
 - Kanalbau: ca. 265.000 Euro
 - Straßenbau: ca. 340.000 Euro

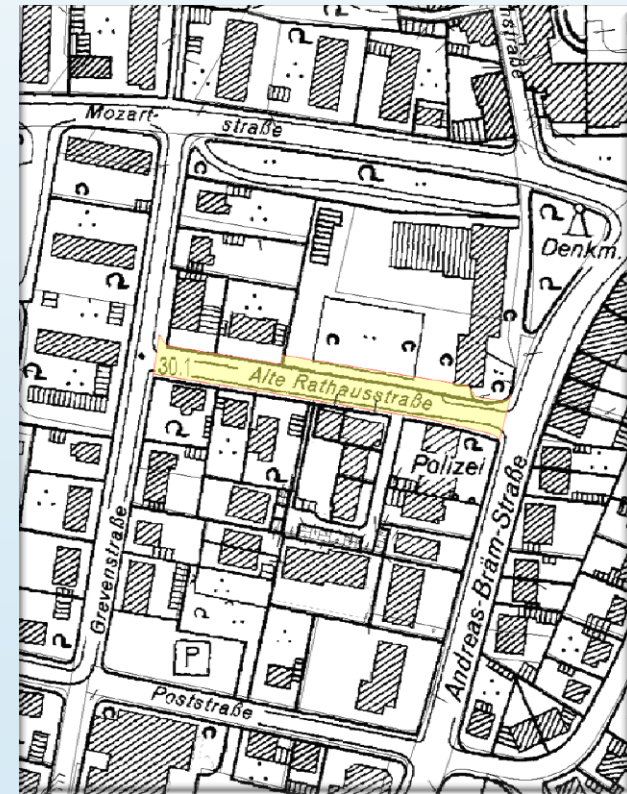




Kanalbaumaßnahmen

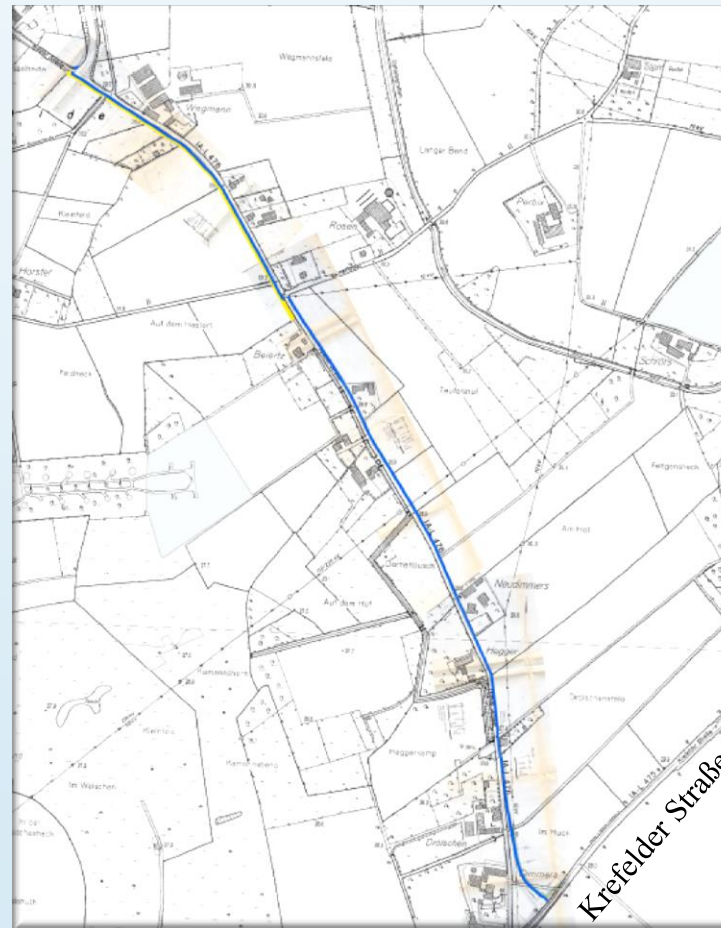
Alte Rathausstraße

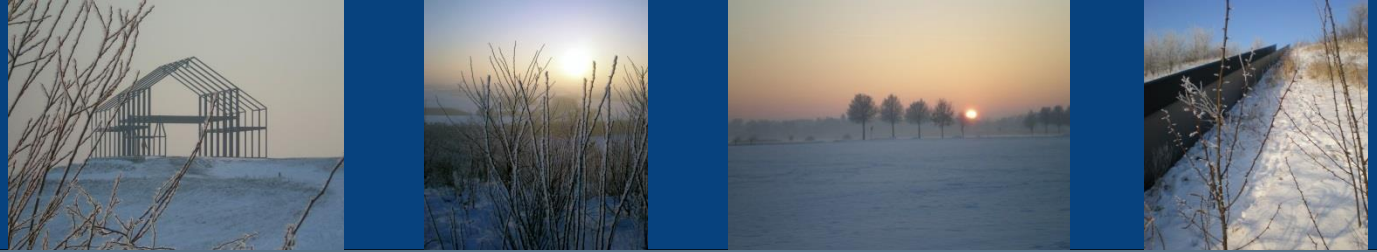
- Geplanter Baubeginn: Mitte 2017
- Erneuerung des Regenwasser- und Schmutzwasserkanals
- Erneuerung der Verkehrsflächen
- Baukosten:
 - Kanalbau: ca. 333.000 Euro
 - Straßenbau: ca. 210.000 Euro





Radweg Nieper Straße





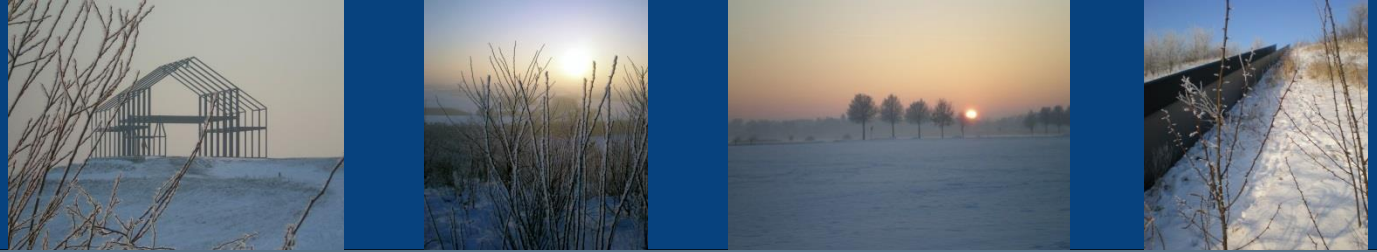
Radweg Nieper Straße

Aktueller Sachstand:

- Wiederholte Kontaktaufnahme zum Landesbetrieb Straßenbau NRW als Straßenbulasträger
- Anschreiben an alle Eigentümer, auf deren Grundstücken Radwegetrasse in Frage käme
- Planung als Bürgerradweg, erste Entwürfe

Weiteres Vorgehen:

- Gespräche mit Landesbetrieb und LINEG
- Klären von Fördermöglichkeiten
- Erörtern von Lösungsmöglichkeiten für Wegeführung
- Bei Aussicht auf Erfolg: Empfehlung zum Ausbau an die Politik



Spielplatzsanierung Barbaraviertel

Landesförderprogramm

- „Zuweisungen für Investitionen an Gemeinden zur Förderung von Quartieren mit besonderem Entwicklungsbedarf“
- Zusage über rund 300.000 Euro Fördermittel
- Weiteres Vorgehen:
 - Ab April 2017 Analyse der Ausgangssituation
 - Infoveranstaltungen, Bildung von Arbeitsgruppen
 - Schrittweise planerische Umsetzung
 - Herstellung / Erneuerung von mind. 3 Spielflächen im Quartier bis Ende 2018



Julius-Stursberg-Gymnasium

BA 1/1 – Neubau NAWI



Blick auf Neubau NAWI
Foto: K+G Architekten, 05.12.2016



Entwurf Neubau NAWI zur Bürgerversammlung 2016

- Grundlagenermittlung = 1
- Vorplanung = 2
- Entwurfsplanung = 3
- Genehmigungsplanung = 4
- Ausführungsplanung = 5
- Vorbereiten der Vergabe = 6
- Mitwirkung bei der Vergabe = 7
- Objektüberwachung / Bauausführung = 8
- Objektbetreuung / Dokumentation = 9

Projektstand

HOAI





Julius-Stursberg-Gymnasium

BA 2/1 – Neubau Mensa



Blick aus dem Mensa-Neubau
Foto: K+G Architekten, 05.12.2016



Blick auf den Mensa-Neubau
Foto: K+G Architekten, 05.12.2016



Entwurf Mensa-Neubau zur Bürgerversammlung 2016

- Grundlagenermittlung = 1
- Vorplanung = 2
- Entwurfsplanung = 3
- Genehmigungsplanung = 4
- Ausführungsplanung = 5
- Vorbereiten der Vergabe = 6
- Mitwirkung bei der Vergabe = 7
- Objektüberwachung / Bauausführung = 8
- Objektbetreuung / Dokumentation = 9

Projektstand

HOAI





Julius-Stursberg-Gymnasium

**Gesamtkosten des Projekts inkl. Umbau im Bestand
(in € brutto)**

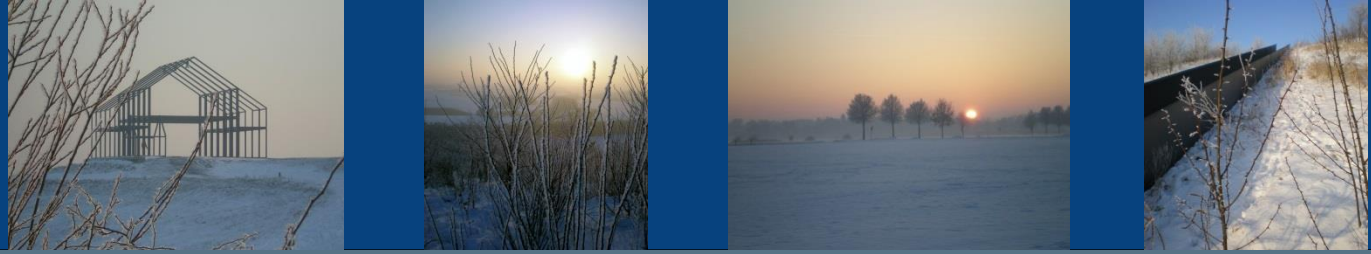
- Prognose
= voraussichtliche Ist-Kosten zum Projektende ca. 19.078.000 €



Julius-Stursberg-Gymnasium

Aktuelle Bauabschnitte

- 1. BA Teil 1 Neubau NaWi 10.2015 – 04.2017
- 2. BA Teil 1 Neubau Mensa 02.2016 – 03.2017
- 2. BA Teil 2 und 3. BA Teil 2 09.2016 – 03.2017
 Öffnen Schulstraße + Zentrales WC
- 2. BA Teil 3 Pflegeraum + Behinderten-WC 12.2016 – 03.2017



Julius-Stursberg-Gymnasium

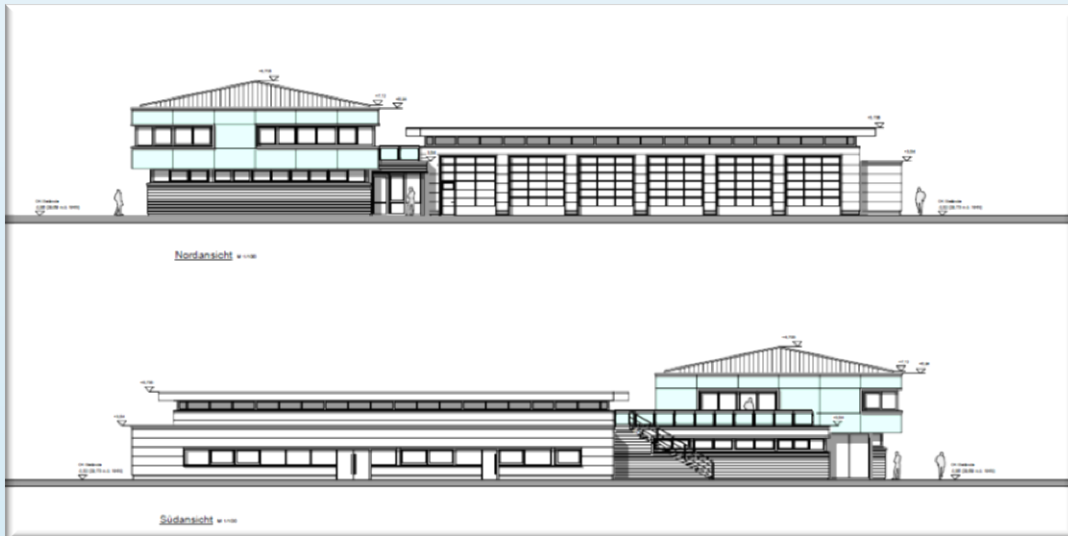
Weitere Bauabschnitte

- 1. BA Teil 2 Fertigstellung NaWi 04.2017 – 09.2017
- 3. BA Teil 1+3
Ganztagesbereich + zus. Pausen-WC 07.2017 – 05.2018
- 4. BA Lichthof + Aufzüge 07.2018 – 12.2018
- 5. BA Klassen- und Kursräume 07.2018 – 10.2019
- 6. BA Musikräume + Nebenräume PZ 04.2019 – 08.2019



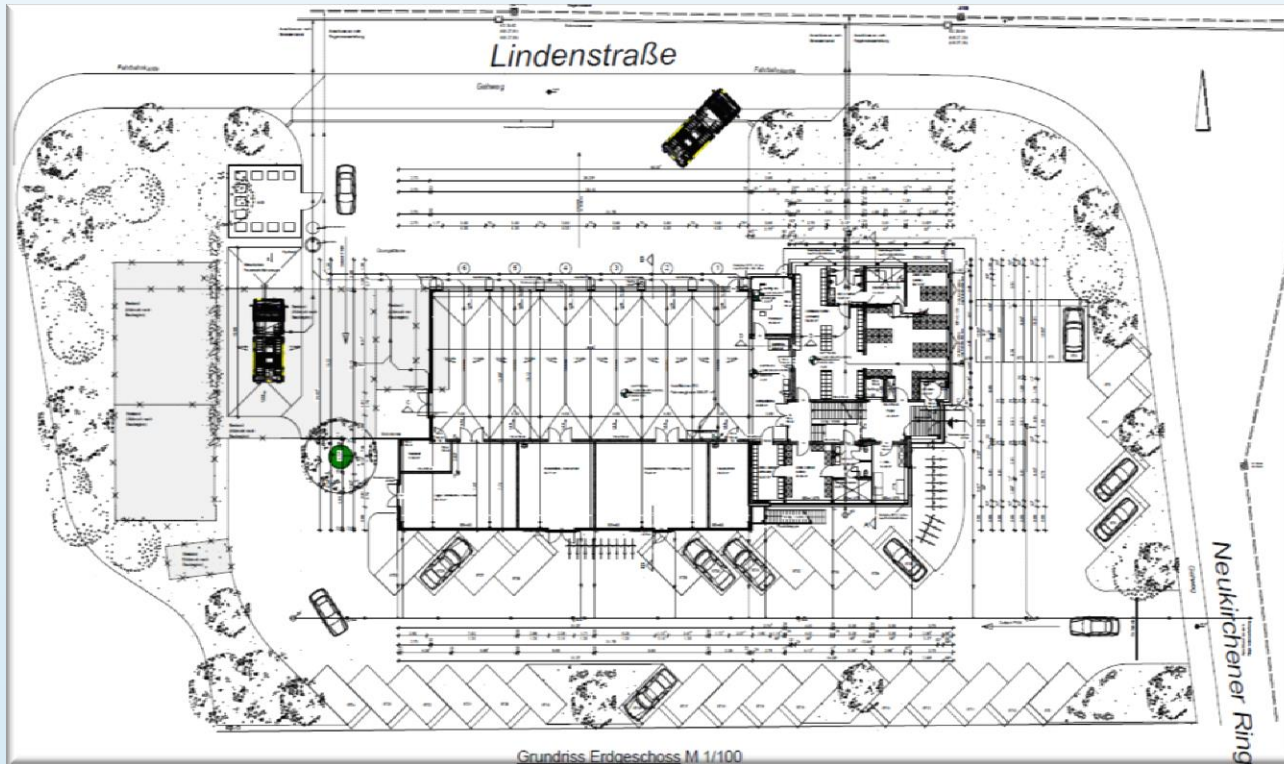
Feuerwehrgerätehaus Neukirchen

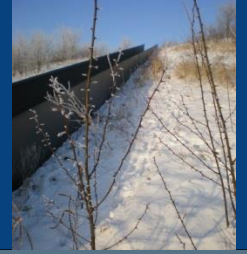
- Kosten: max. 3 Mio. €
- Baubeginn: Frühjahr 2017
- Fertigstellung: Frühjahr 2018





Feuerwehrgerätehaus Neukirchen





KiTa Antonius-Schule / Sittermannstraße

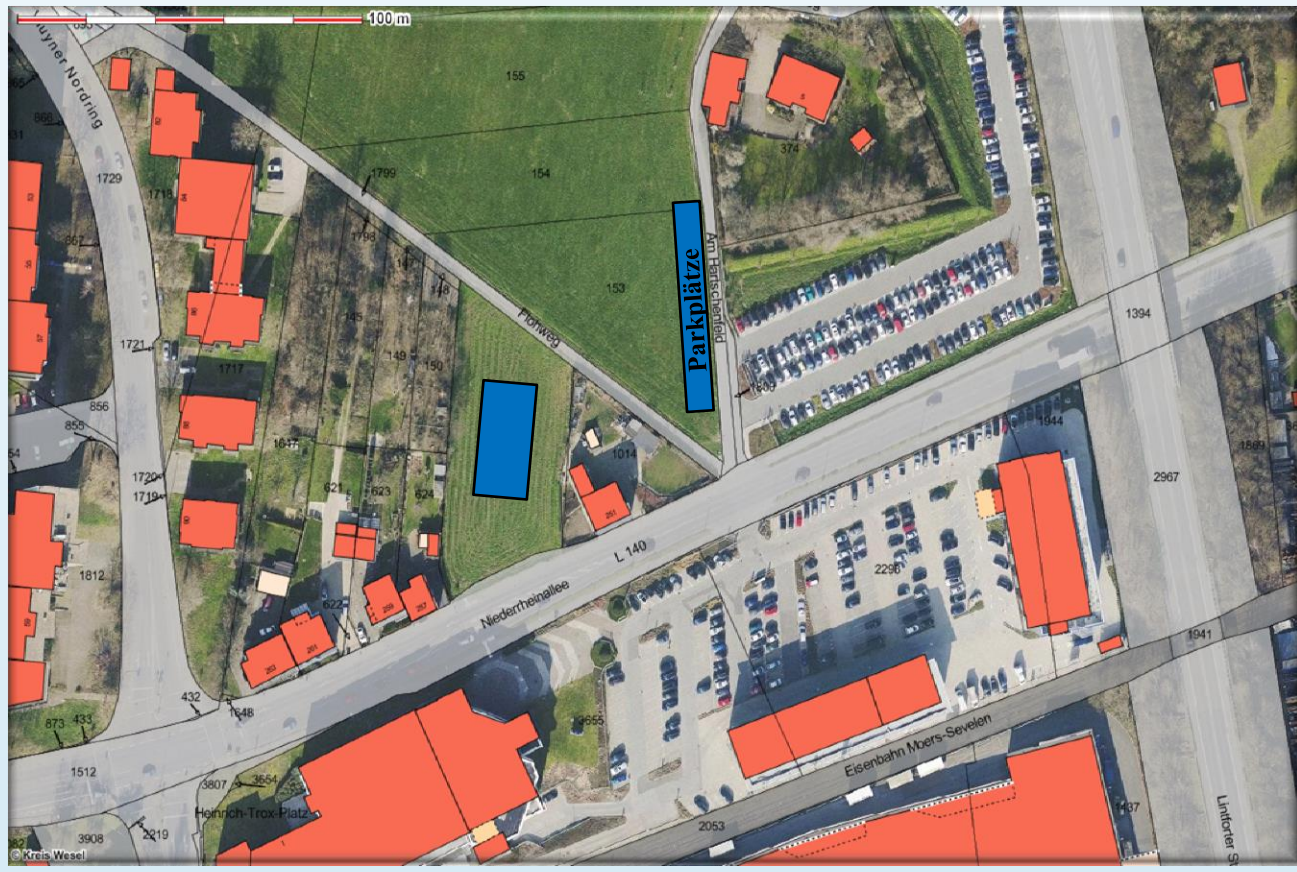


Investorenprojekt

Bürgerversammlung 2017



KiTa Flohweg



Investorenprojekt

Bürgerversammlung 2017



Flüchtlingsunterkünfte

Am Hugengraben

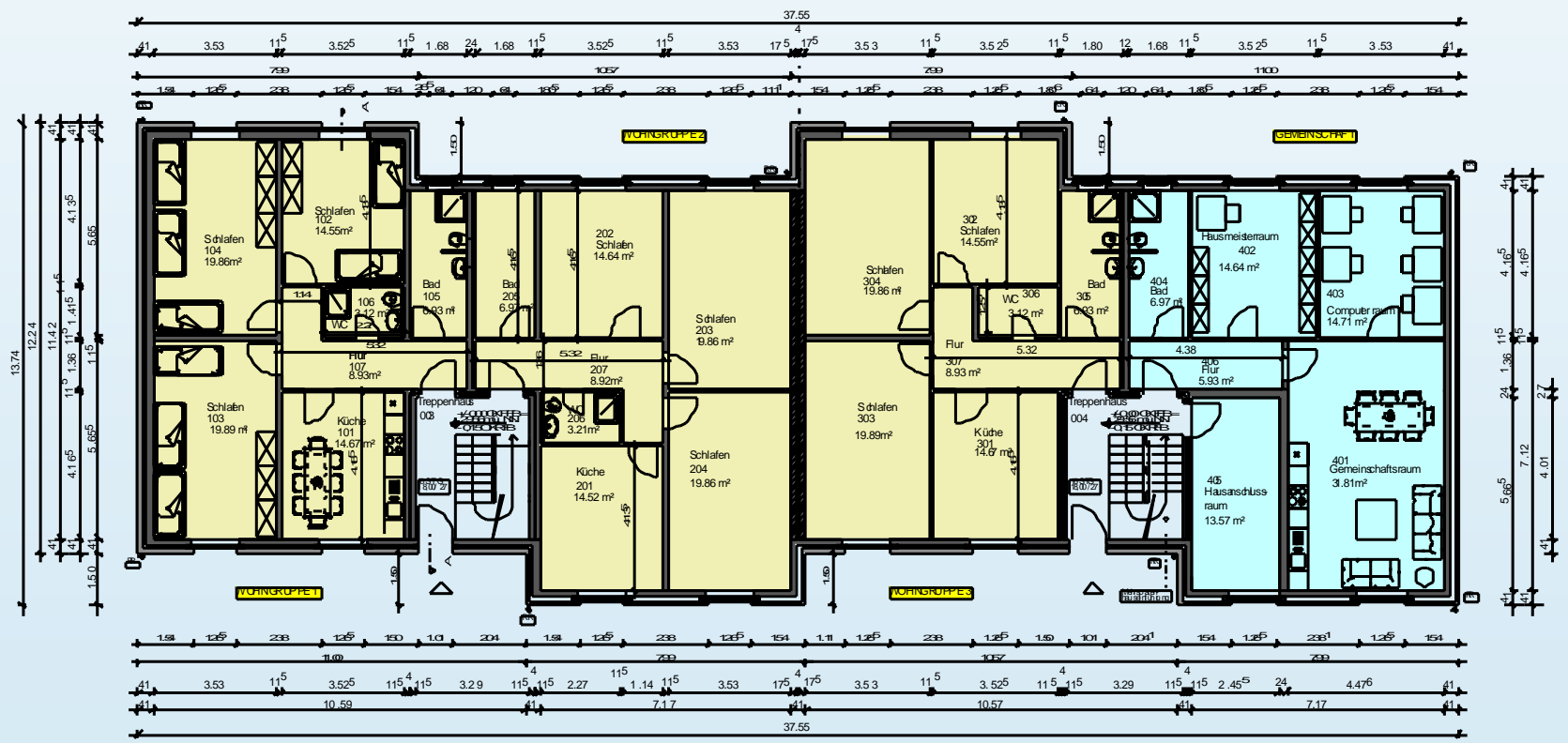
Errichtung von zwei Bauten in massiver Schlichtbauweise mit jeweils max. 60 Plätzen.

- Kosten ca. 1.105.000 € / Haus
- Umbauter Raum ca. 3.000 m² / Haus
- Wohnfläche ca. 88m² / Wohngruppe (3-Zimmer, Küche, Bad, WC)
- Jeweils 7 Wohneinheiten
- Zusätzlich Sanierung des Altgebäudes



Flüchtlingsunterkünfte

Am Hugengraben



Grundriss Erdgeschoss



Flüchtlingsunterkünfte Am Hugengraben





Flüchtlingsunterkünfte Am Hugengraben





Ihre Fragen und Anregungen!