



Herzlich Willkommen zur Bürgerversammlung 2016





Unsere Themen heute

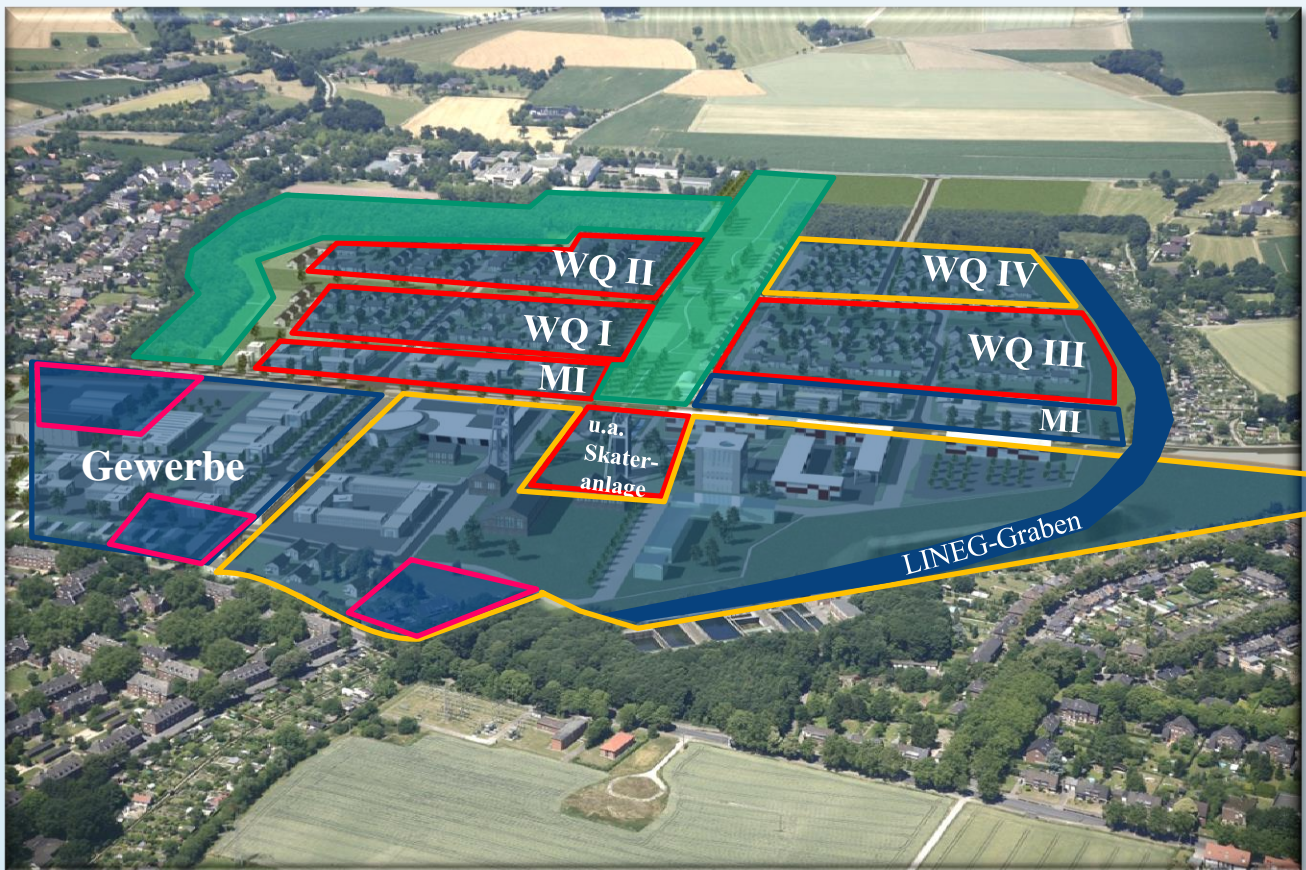
- Niederberg
- Finanzen der Stadt
- Baumaßnahmen
- Aktuelle Flüchtlingssituation
- Fragen & Anregungen







Niederberg



Niederberg



-  Vermarktung und Erschließungsarbeiten abgeschlossen
-  Aktuell (Erschließungs-) Arbeiten
-  Noch nicht (komplett) vermarktet
-  Verkauft



Niederberg (Nordfläche)

- Entstehung Wohnquartier III östlich Landschaftsband (Baubeginn 2016)
- Entwicklung vorgelagerter Mischgebietsstreifen an Niederrheinallee (Erschließung 2016)
- Inbetriebnahme Kita „Sternchen“ im November 2015





Niederberg (Südfläche)

- Fertigstellung Skateranlage in 2015
- Erste Unternehmensansiedlungen
- Aktuell Erschließungsarbeiten für Gewerbegebiet an Fritz-Baum-Allee mit Mischgebietsstreifen am Bendschenweg





Niederberg (weiterer Ausblick)

- Renaturierung LINEG-Graben inkl. Wegeverbindung zur Jahnstraße
- Umbau des östlichen Bereichs der Niederrheinallee 2016
- Konkretisierung der noch zu entwickelnden Areale 2016
- 2016 Beginn der Hochbaumaßnahmen im Wohnquartier 3
 - Ziel der Stadtentwicklung erreicht:
Zusammenwachsen von Neukirchen und Vluyn



Exkurs: Stadtentwicklung Dorf Neukirchen

Erarbeitung eines Integrierten Handlungskonzepts seit 2014

- Kosten in Höhe von ~7,6 Mio. €
- ~5,3 Mio. € Fördergelder beantragt
- Für erste Maßnahmen bereits
~1,35 Mio. € genehmigt (Nov. 2015)
- Erste Maßnahmen:
 - Erneuerung Hochstraße
 - „Quartiersmanagement“
 - Planerischer Wettbewerb
„Vorplatz Erziehungsverein“



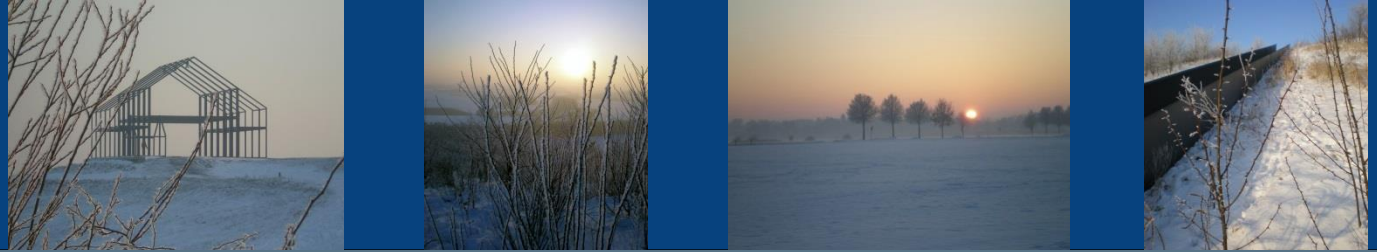


Exkurs: Stadtentwicklung Dorf Neukirchen

- Bürgerworkshop zur Neugestaltung Hochstraße im November 2015
- „Quartiersbüro“ auf der Hochstraße
 - Eröffnung am 28. Januar
 - Informationen zum Stand des Projektes
 - Ansprechpartner bei Anregungen



Finanzen der Stadt



Rahmenbedingungen

Exogen

- Strukturelle Unterfinanzierung durch Bund und Land (Schlüssel-zuweisungen GFG, fehlende Kostenübernahme bei Asyl, Inklusion, Kinderbetreuung,...)
=>Notwendigkeit der Neugliederung der Finanzbeziehungen zwischen Bund – Land – Kommunen

Endogen

- Notwendigkeit, Finanzsituation nachhaltig zu verbessern
=>Sparmaßnahmen bei den freiwilligen Leistungen oder Steuererhöhungen

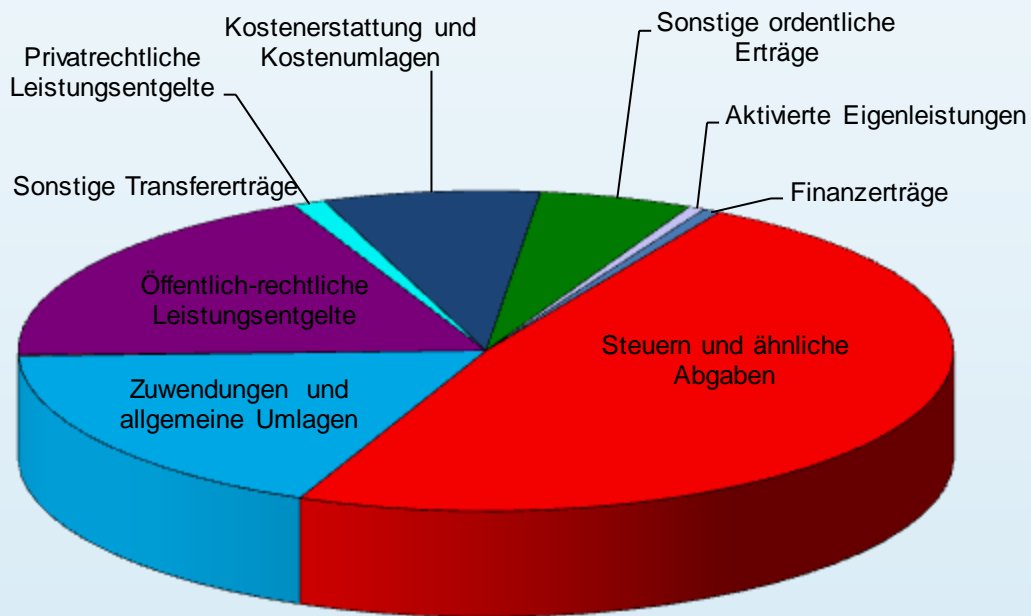


Ergebnishaushalt 2015 bis 2019

	Ansatz 2015 Mio. EUR	Ansatz 2016 Mio. EUR	Planung 2017 Mio. EUR	Planung 2018 Mio. EUR	Planung 2019 Mio. EUR
Ordentl. Erträge	51,85	56,65	58,35	59,56	60,83
- Ordentl. Aufw.	57,17	61,81	61,65	62,58	62,56
= Ordentl. Ergebnis	-5,32	-5,16	-3,30	-3,02	-1,73
+ Finanzerträge	0,32	0,34	0,35	0,44	0,44
- Zinsen/Finanzaufw.	1,16	1,19	1,33	1,43	1,47
= Jahresergebnis	-6,16	-6,01	-4,28	-4,01	-2,76



Erträge 2016



Gesamterträge: 56.988.436 EUR

Steuern und ähnliche Abgaben 27.445.300 €

Zuwendungen und allgemeine Umlagen 10.235.348 €

Sonstige Transfererträge 74.000 €

Öffentlich-rechtliche Leistungsentgelte 10.625.963 €

Privatrechtliche Leistungsentgelte 639.930 €

Kostenerstattungen und Kostenumlagen 4.280.564 €

Sonstige ordentliche Erträge 3.027.017 €

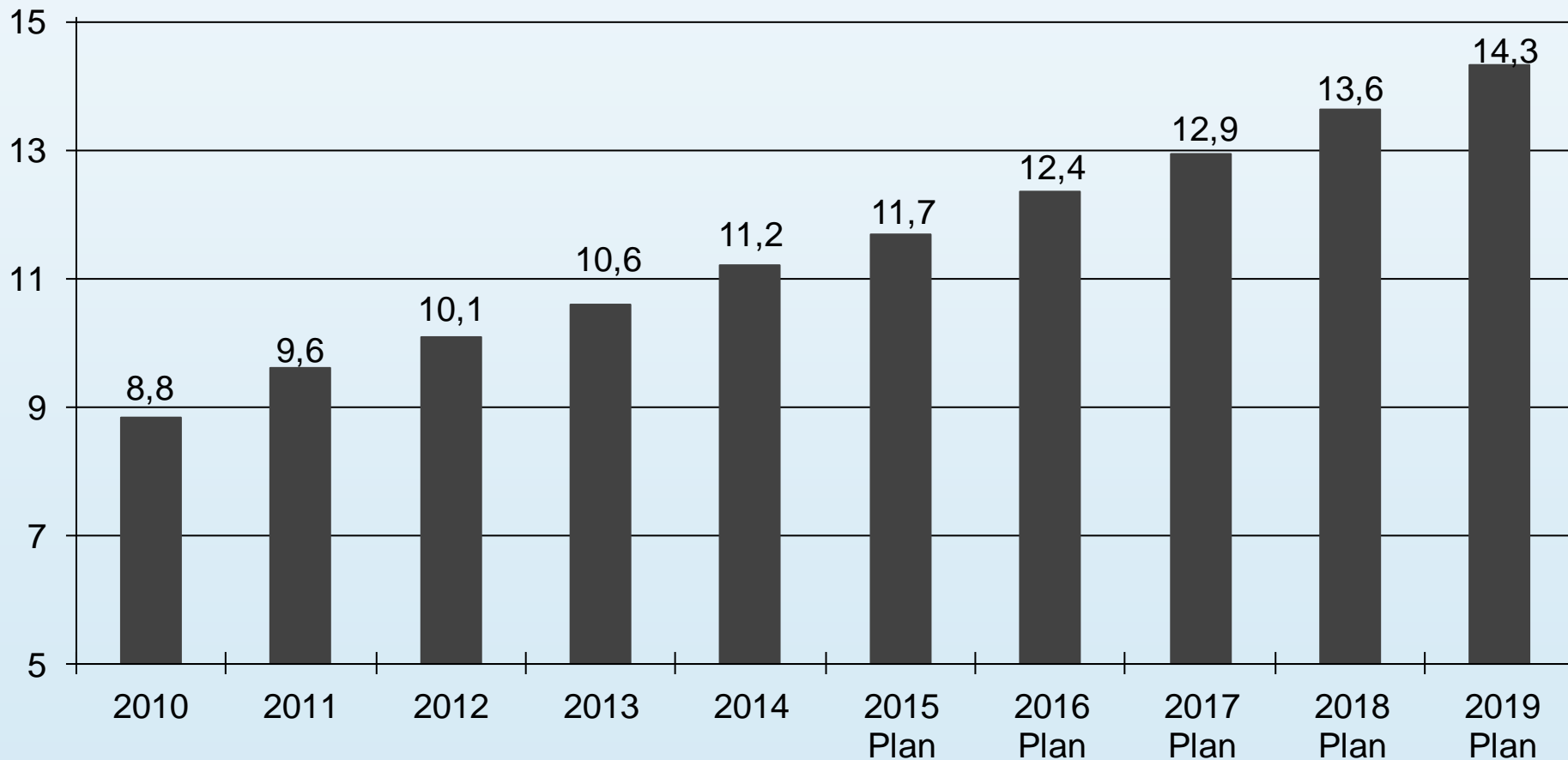
Aktivierte Eigenleistungen 318.615 €

Finanzerträge 341.700 €



Einkommensteuer 2010 - 2019

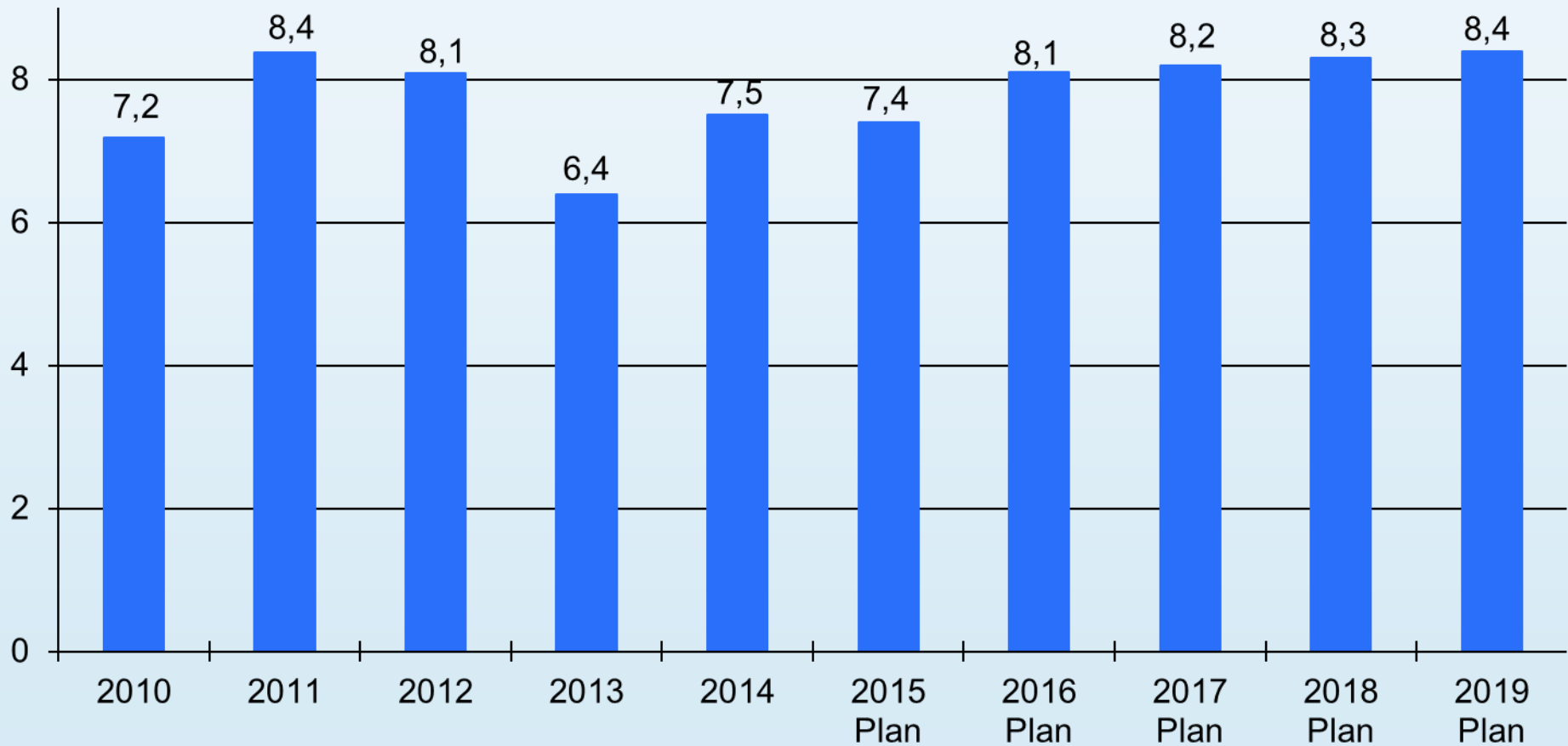
Mio. EUR





Gewerbesteuer 2010 - 2019

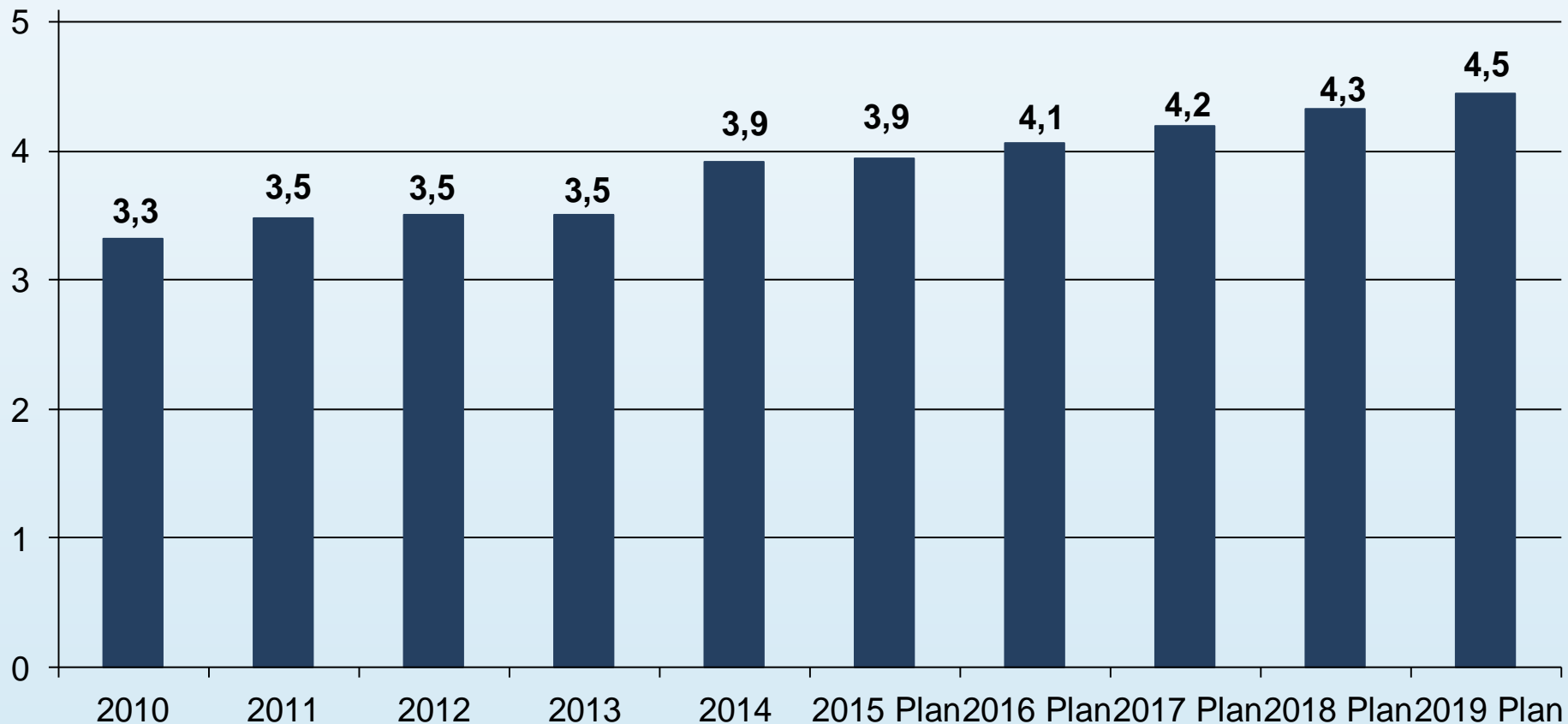
Mio. EUR





Grundsteuer A und B 2010 - 2019

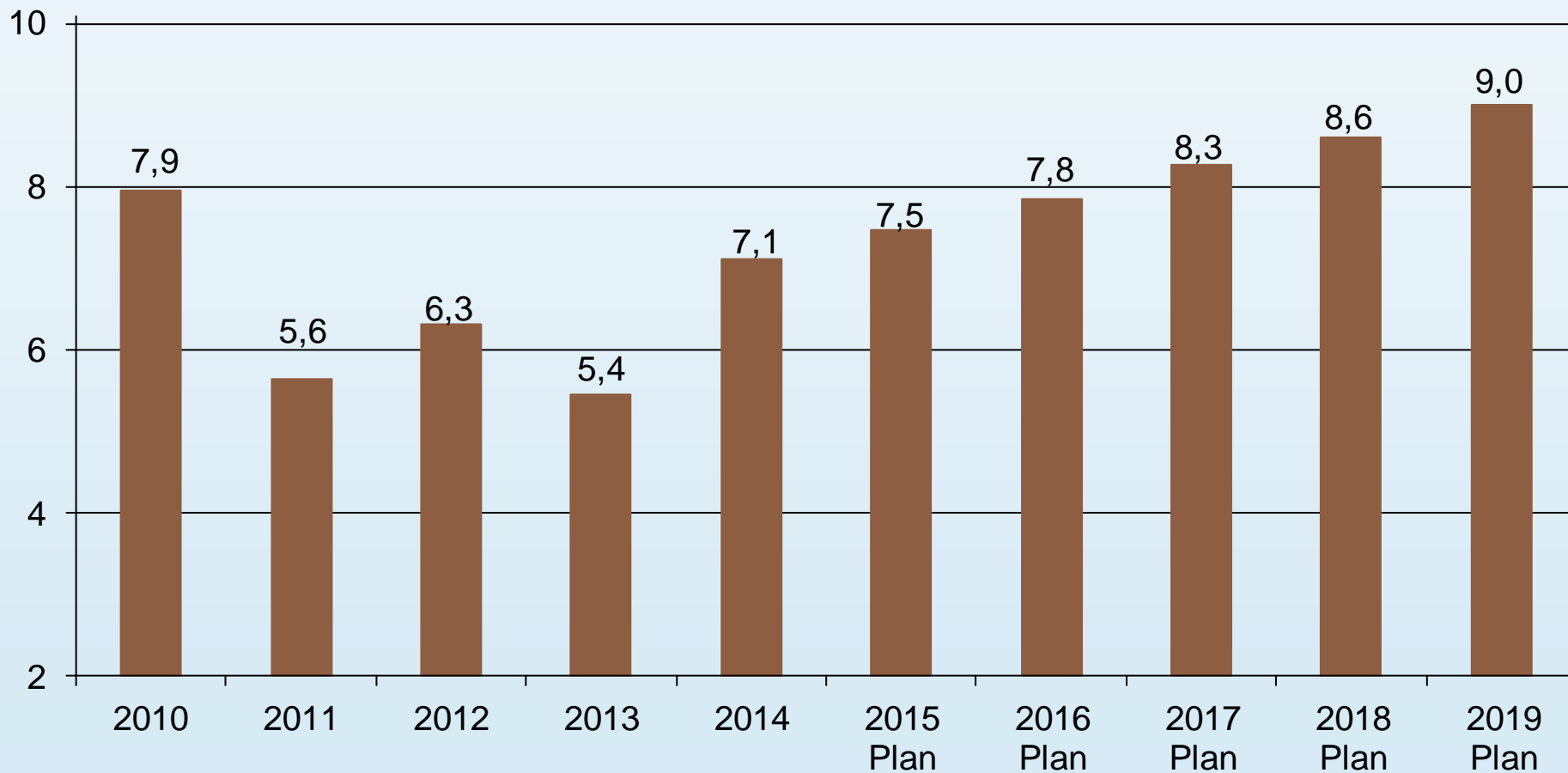
Mio. EUR





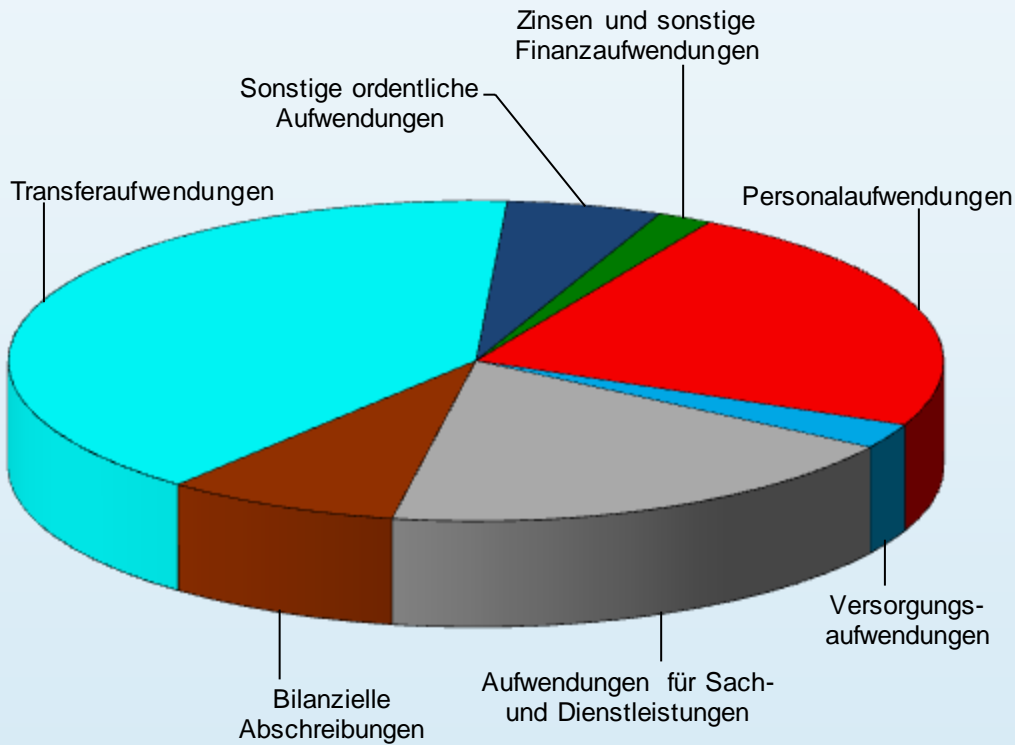
Schlüsselzuweisungen 2010 - 2019

Mio. EUR





Aufwendungen 2016



Personalaufwendungen 14.643.326 €

Versorgungs-aufwendungen 1.576.191 €

Aufwendungen für Sach- und Dienstleistungen 11.835.390 €

Bilanzielle Abschreibungen 5.101.224 €

Transferaufwendungen 25.267.495 €

Sonstige ordentliche Aufwendungen 3.385.332 €

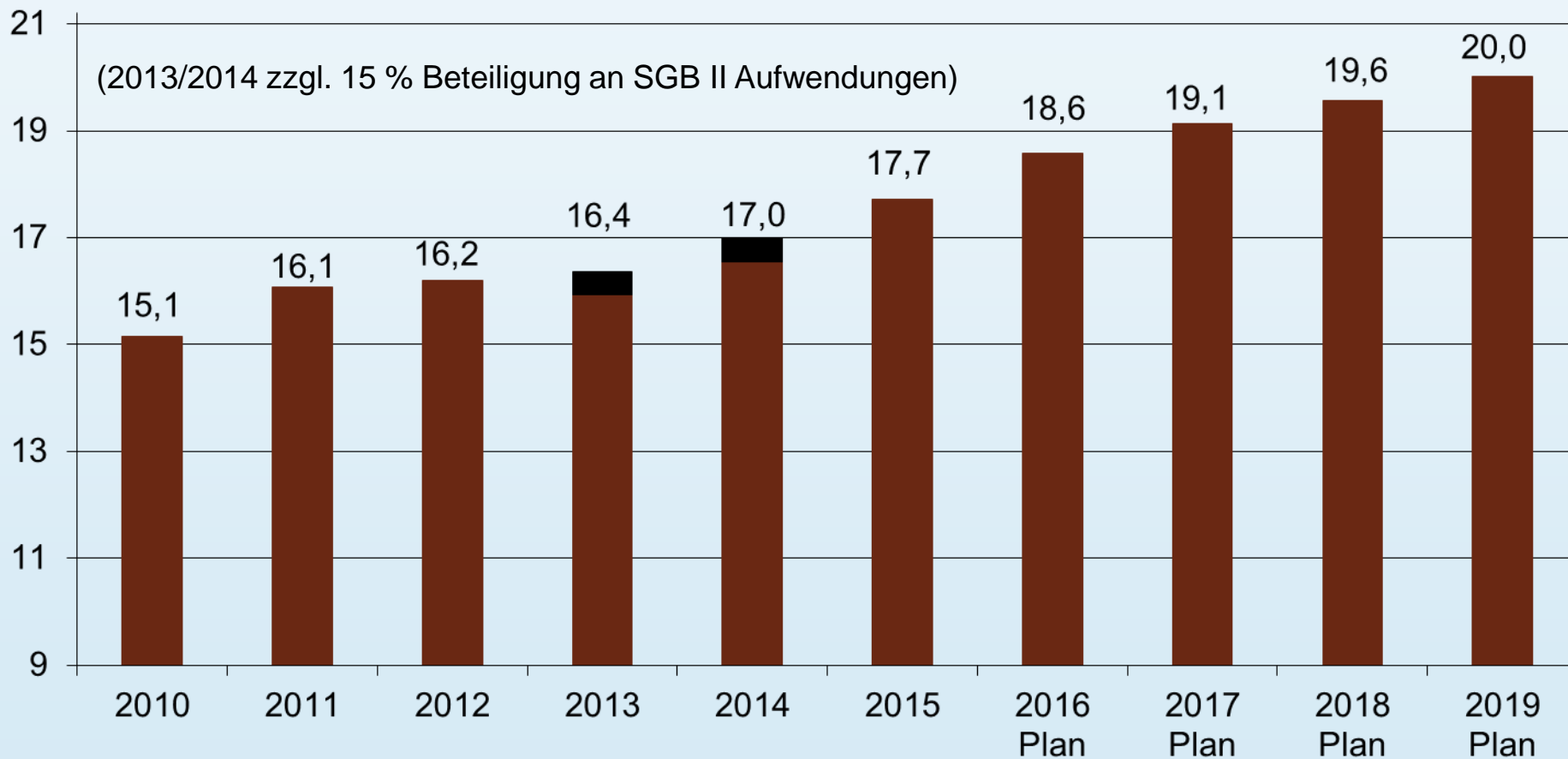
Zinsen und sonstige Finanzaufwendungen 1.191.500 €

Gesamtaufwendungen: 63.000.459 EUR



Kreisumlage 2010 – 2019

Mio. EUR





Aufwendungen nach Arten

• Schulen (Unterhaltung + Ausstattung)	7,4 Mio. EUR
• Flüchtlingshilfen	4,8 Mio. EUR*
• Kindergärten (Unterhaltung + Ausstattung ohne Investitionen)	2,9 Mio. EUR**
• Freizeitbad	1,4 Mio. EUR***
• Feuerwehr (Gebäude, Fahrzeuge, Technik, Ausstattung)	0,8 Mio. EUR
• Kultur (Sanierung + Betrieb der Kulturhalle, Veranstaltungen)	0,5 Mio. EUR
• Büchereien	0,5 Mio. EUR

* Flüchtlinge: Einnahmen 2,8 Mio. EUR => Zuschussbedarf 2,0 Mio. EUR

**Kindergärten: Einnahmen 1,6 Mio. EUR => Zuschussbedarf 1,4 Mio. EUR

***Freizeitbad: Einnahmen 0,7 Mio. EUR => Zuschussbedarf 0,7 Mio. EUR





Finanzhaushalt / Investitionen 2016

Einzahlungen lfd. Verwaltung	53,84 Mio. EUR
<u>Auszahlungen lfd. Verwaltung</u>	<u>56,24 Mio. EUR</u>
= Saldo lfd. Verwaltung	- 2,40 Mio. EUR

Einzahlungen Investitionstätigkeit	4,15 Mio. EUR
<u>Auszahlungen Investitionstätigkeit</u>	<u>17,50 Mio. EUR</u>
= Saldo Investitionstätigkeit	- 13,35 Mio. EUR

= Finanzmittelfehlbetrag - 15,75 Mio. EUR

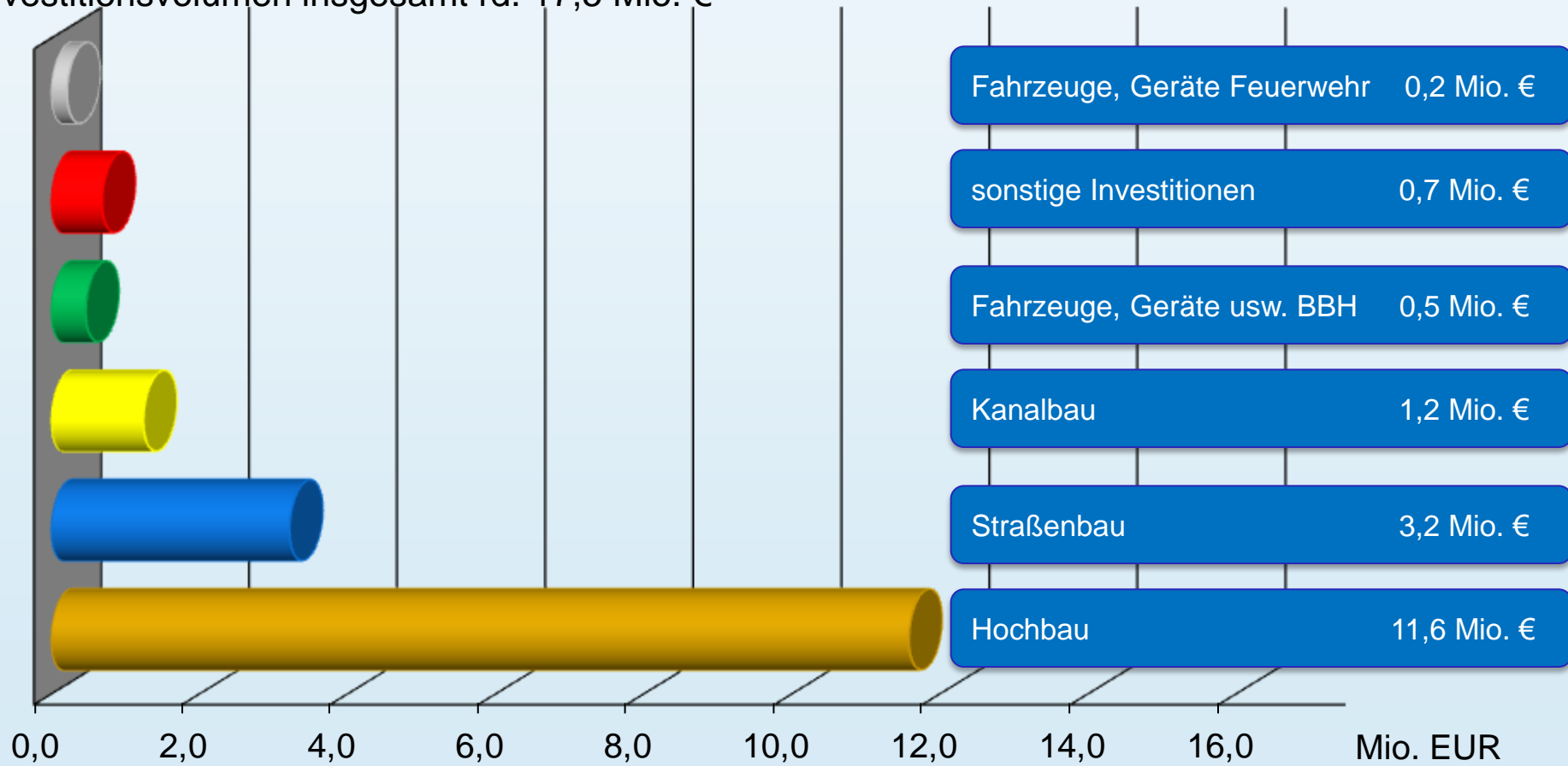
Davon kreditfinanziert: 13,0 Mio. EUR

Höchstbetrag der Kassenkredite 26 Mio. EUR (+ 3 Mio. EUR)



Investitionstätigkeiten 2016

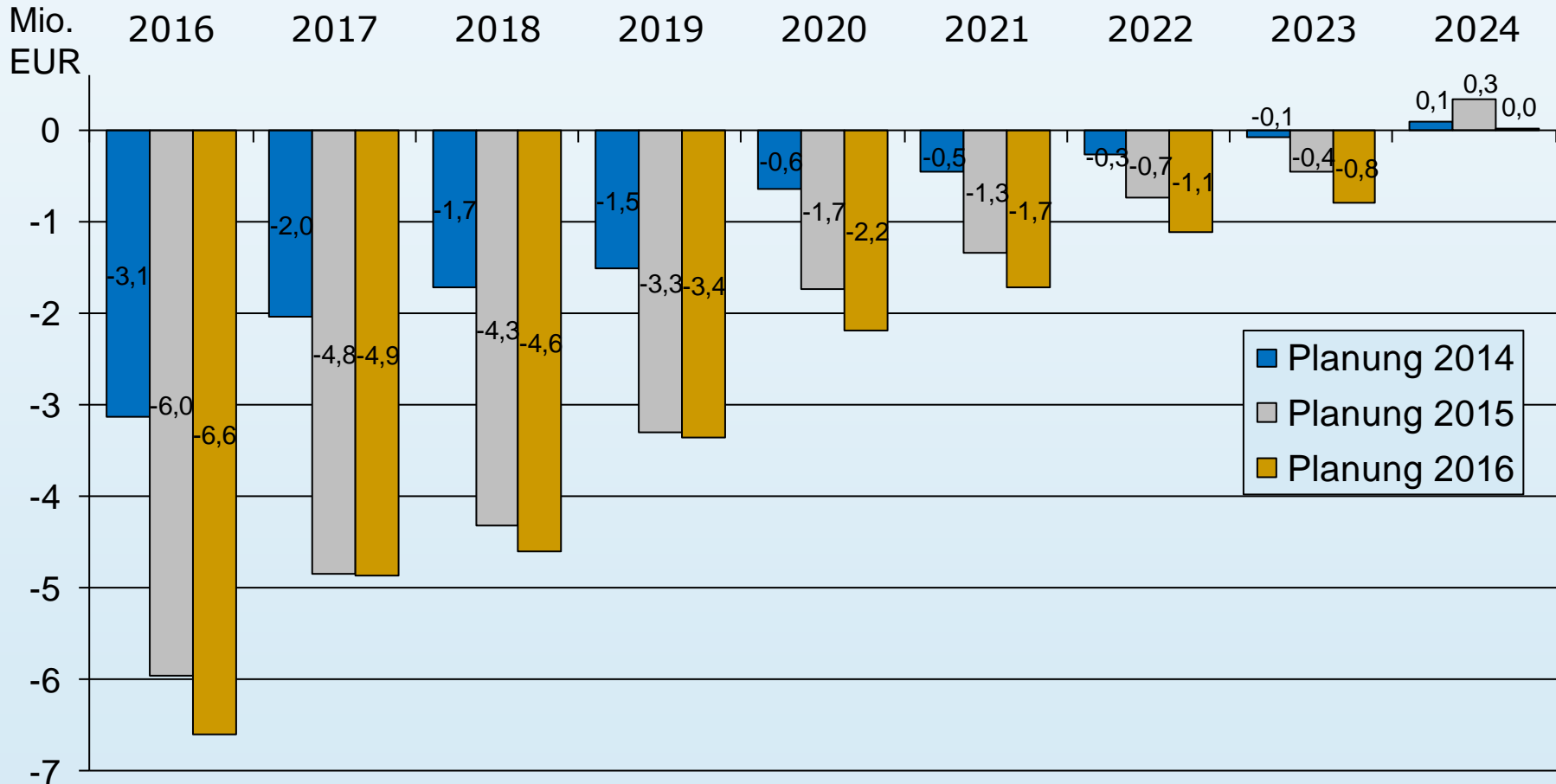
Investitionsvolumen insgesamt rd. 17,5 Mio. €





Haushaltssicherungskonzept 2016 - 2024

Entwicklung der Jahresergebnisse inkl. Risikozuschlag i.H.v. 0,6 Mio. Euro





Risiken

- Gesamtwirtschaftliche Entwicklung
- Tarifsteigerungen Personal
- Geld- und Kapitalmarkt
- Zusätzliche Aufgaben
- Verhalten der Umlageverbände (Kreisumlage)



Baumaßnahmen



Julius-Stursberg-Gymnasium

Mensa

- Kosten:
~2,7 Mio. €
- Bauzeit:
Jan. 2016-
Dez. 2016



Naturwissen- schaftlicher Trakt

Neubau

- Kosten:
~4,7 Mio. €
- Bauzeit:
Okt. 2015 –
Okt. 2016

Umbau Bestand

- Kosten:
~1,3 Mio. €
- Bauzeit:
Okt. 2016-
Apr. 2017



Julius-Stursberg-Gymnasium





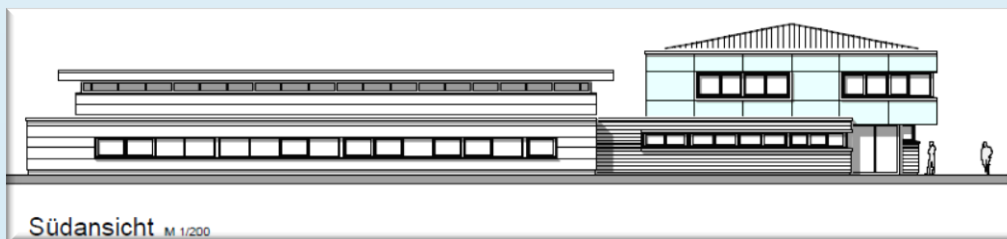
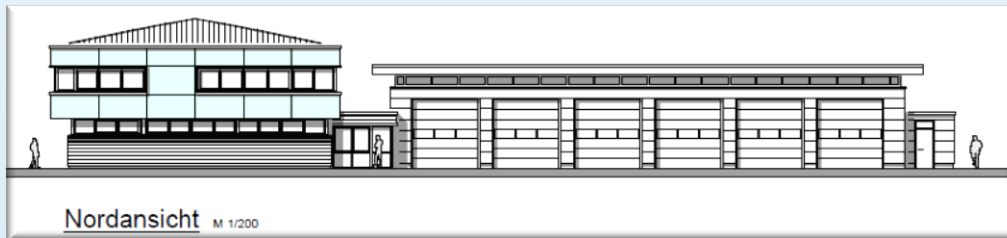
Julius-Stursberg-Gymnasium





Feuerwehrgerätehaus Neukirchen

- Kosten: ca. 3 Mio. €
- Baubeginn: Sommer 2016
- Fertigstellung: Frühjahr 2017





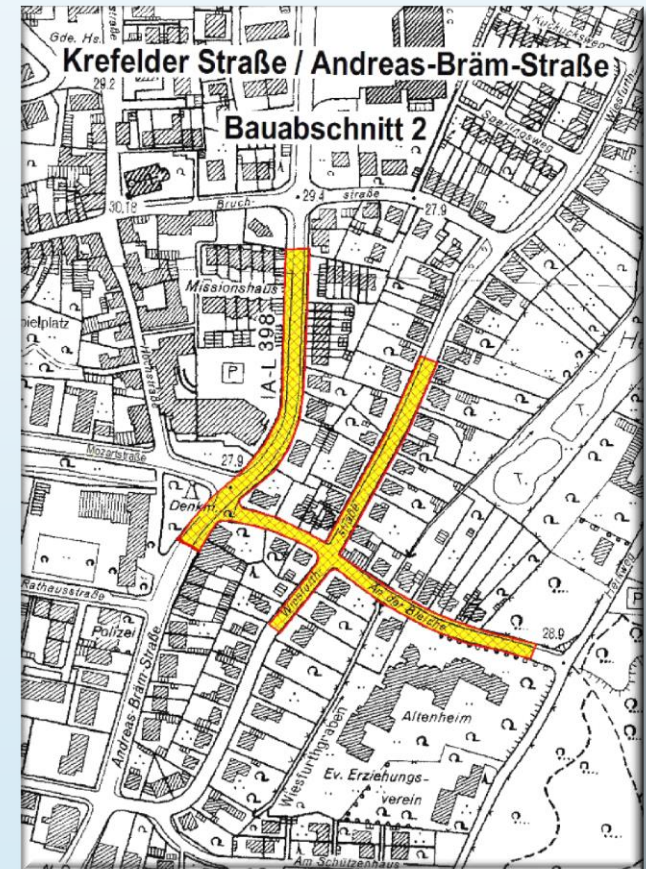
Kanalsanierung Neukirchen (RAG)

Bauabschnitt 2:

- Andreas-Bräm-Str. (Denkmal bis vor Kreuzung Bruchstraße)
- An der Bleiche
- Einbindungsbereiche Wiesfurthstr.
- Halbseitige Sperrung Andreas-Bräm-Straße



- Voraussichtliche Bauzeit:
Anfang 2015 bis
Anfang 2016
- Bauverfahren:
Kanalbau in
offener Bauweise





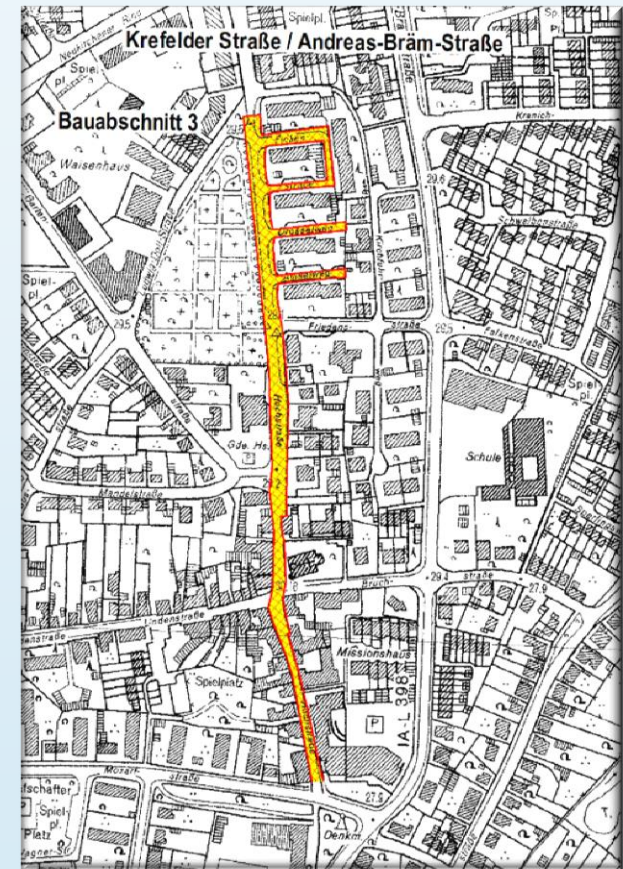
Kanalsanierung Neukirchen (RAG)

Bauabschnitt 3:

- Hochstraße
- Amsel- und Drosselweg
- Finkenstraße



- Voraussichtliche Bauzeit:
Mai 2016 bis Ende 2017
- Bauverfahren:
 - Kanalbau im Vortriebsverfahren
 - Schlauchliner-Verfahren in der nördlichen Hochstraße





Neugestaltung Hochstraße

Baubeginn Hochstraße Frühjahr 2016
(Kanalbaumaßnahme RAG + anschl. Neugestaltung)

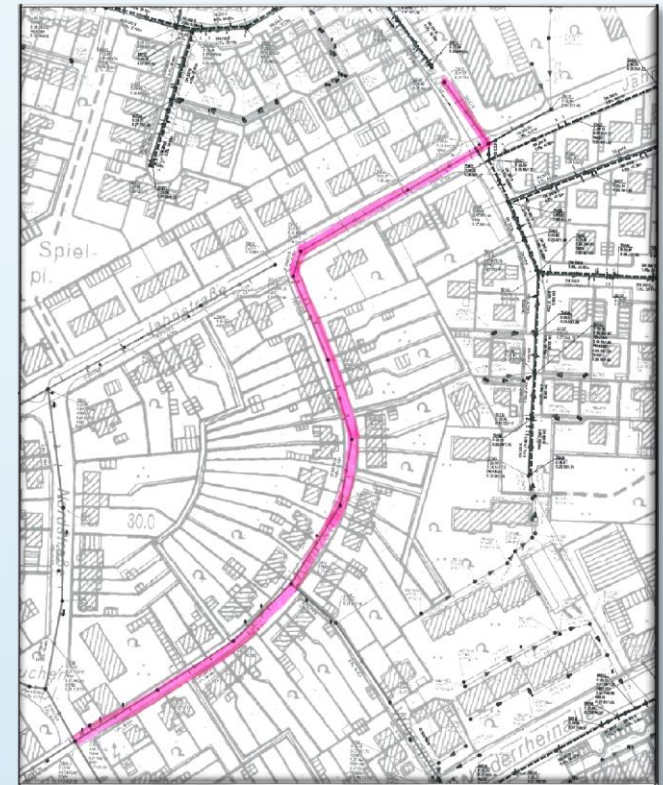




Kanalbaumaßnahmen

Kreuzstraße „Ost“, Jahn- und Haarbeckstraße

- Gepl. Baubeginn: Frühjahr 2016
- Erneuerung des 85 bzw. 51 Jahre alten Mischwasserkanals in offener Bauweise
- Erneuerung der bituminösen Deckschicht in der Jahnstraße
- Baukosten:
 - Kanalbau: ca. 660.000 Euro
 - Straßenbau: ca. 385.000 Euro





Kanalbaumaßnahmen

Max-von-Schenkendorf-Straße

- Ratsbeschluss Dezember 2014
- Gepl. Baubeginn: Mitte 2016
- Erneuerung des 62 Jahre alten Mischwasserkanals
- Erneuerung der Verkehrsflächen im nördlichen Teil
- Baukosten:
 - Kanalbau: ca. 265.000 Euro
 - Straßenbau: ca. 285.000 Euro

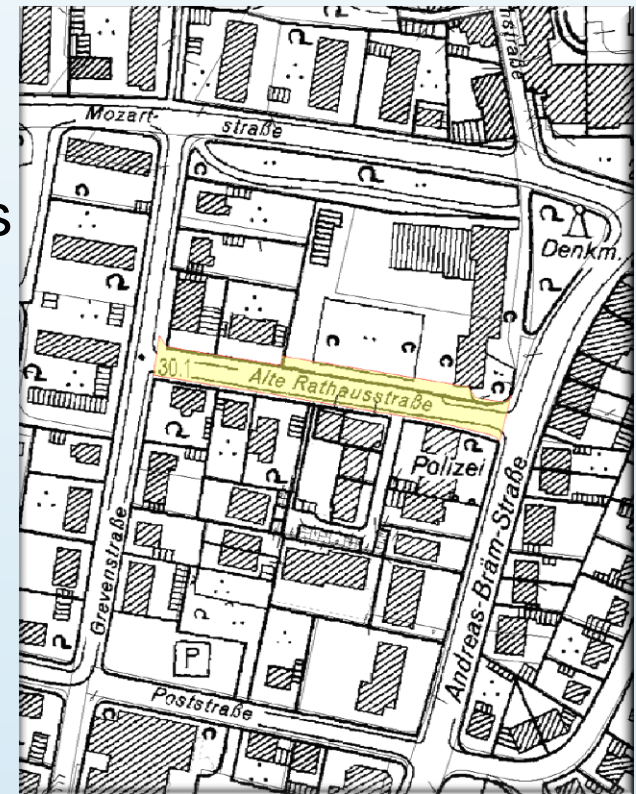




Kanalbaumaßnahmen

Alte Rathausstraße

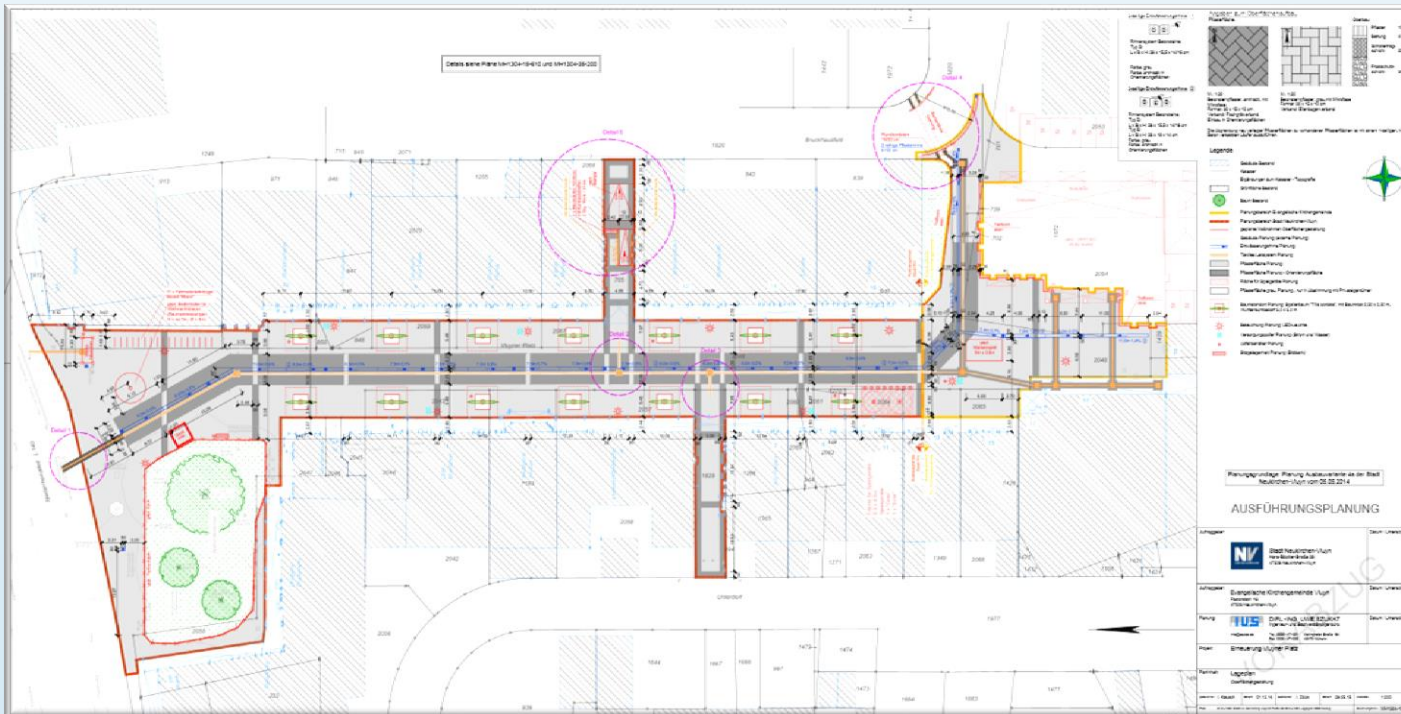
- Geplanter Baubeginn:
Ende 2016 nach Fertigstellung des Edeka-Marktes
- Erneuerung des Regenwasser- und des Schmutzwasserkanals
- Erneuerung der Verkehrsflächen
- Baukosten:
Kanalbau: ca. 333.000 Euro
Straßenbau: ca. 210.000 Euro





Vluyner Platz

- Breite Bürgerbeteiligung im Vorfeld
- Entscheidung zugunsten eingebrachter Ausbauvariante





Vluyner Platz

- Start der Arbeiten im Juli 2015
- Fertigstellung der Pflasterarbeiten Ende 2015
- Pflanzen der Spalierbäume, Aufstellen von Bänken und Einrichten einer Spielfläche im Frühjahr 2016
- Fertigstellung des Kurvenbereichs Bruckhausfeld und Räumen der Baustelle Frühjahr 2016





Radweg Nieper Straße





Radweg Nieper Straße

Aktueller Sachstand:

- Wiederholte Kontaktaufnahme zum Landesbetrieb Straßenbau NRW als Straßenbaulastträger
- Anschreiben an alle Eigentümer, auf deren Grundstücken Radwegetrasse in Frage käme

Weiteres Vorgehen:

- Gespräche mit Landesbetrieb
- Gespräche über Fördermöglichkeiten
- Gespräche mit Flächeneigentümern
- Bei Aussicht auf Erfolg: Empfehlung an die Politik zum Ausbau



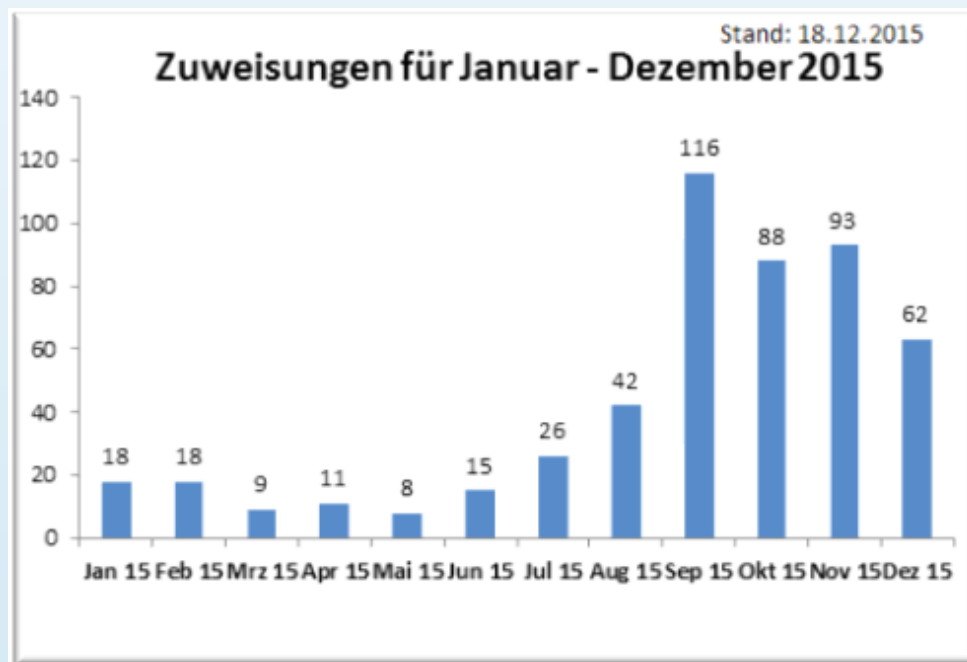
Aktuelle Flüchtlingssituation



Entwicklung der Zuweisungen

Januar bis Dezember 2015

Zuweisungen für Januar - Oktober 2015	
Monat	Zugänge
Jan 15	18
Feb 15	18
Mrz 15	9
Apr 15	11
Mai 15	8
Jun 15	15
Jul 15	26
Aug 15	42
Sep 15	116
Okt 15	88
Nov 15	93
Dez 15	62
Gesamt	506





Belegung der Unterkünfte

Unterkunft	Bewohner
Am Hugengraben 5f	73
Humboldtstr. 10	14
Max-v-Schenkendorfstr. 10	28
Max-v-Schenkendorfstr. 12	27
Kiefernweg 11	7
Niederrheinallee 303a	13
Vluyner Nordring 51	11
Jahnstraße 31	71
Pastoratstraße 18	22
CJD Wiesfurthstraße 100 Haus 2	34
CJD Wiesfurthstraße 100 Haus 3	49
CJD Wiesfurthstraße 100 Haus 4	42
CJD Wiesfurthstraße 100 Haus 5	13
CJD Wiesfurthstraße 100 Haus 6	0
CJD Wiesfurthstraße 100 Haus 8	52
CJD Wiesfurthstraße 100 Haus 9	50
	506

Frauen	Männer
147	359
davon minderjährig	davon minderjährig
43	73
Einzelpersonen	Familien / Paare
246	74
Alter im Durchschnitt	
24,88	

Stand: 23.12.2015



Unterkünfte

Jahnstraße

- Umbau der ehemaligen Schule
- Unterbringung von max. 80 Personen in den ehemaligen Klassenräumen





Unterkünfte

Wiesfurthstraße

- Herrichtung CJD-Schülerwohnheime
- Unterbringung von max. 60 Personen pro Wohneinheit

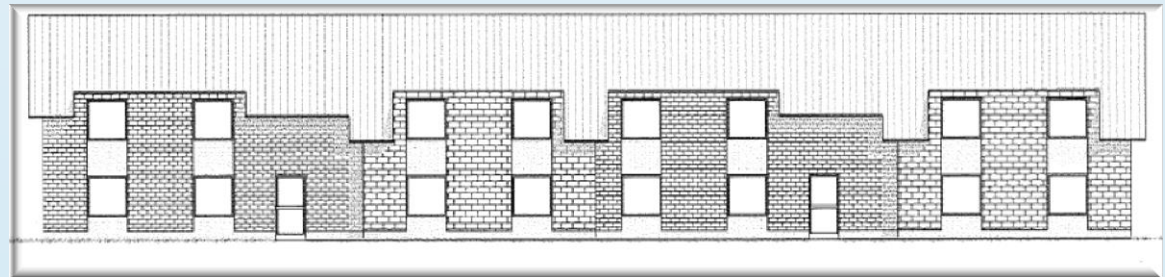




Unterkünfte

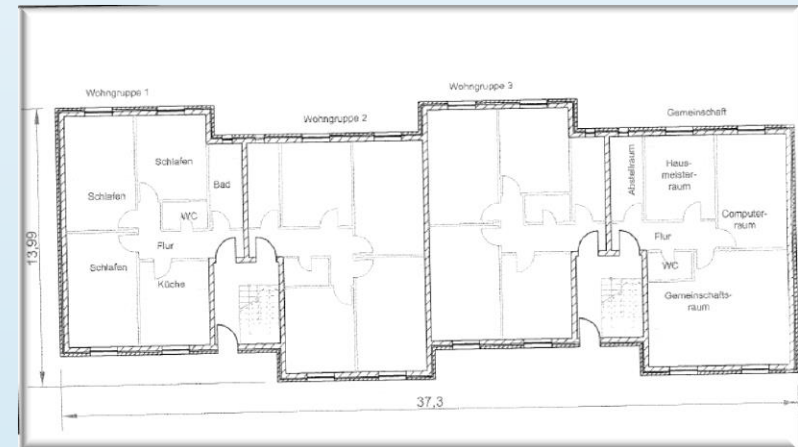
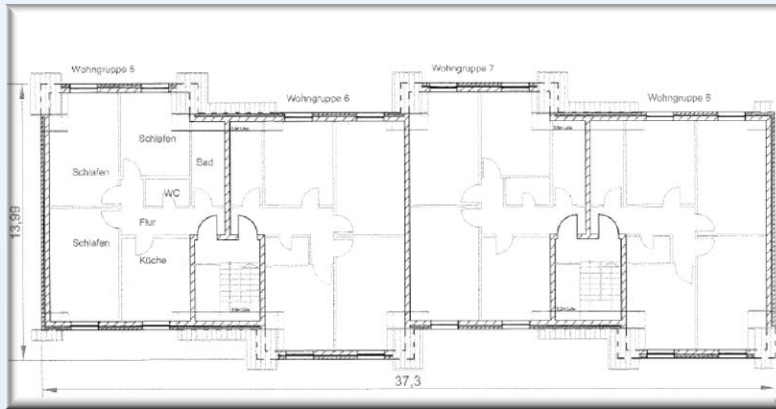
Weitere Planungen

- Neuerrichtung von vier Asylbewerberwohnheimen mit insgesamt mindestens 240 Plätzen
- Hierfür Abriss von 2 Häusern „Am Hugengraben“
 - Errichtung von 2 Bauten in massiver Schlichtbauweise an diesem Standort





Unterkünfte (Grundriss Schlichtbauten)





Unterkünfte

Weiteres Vorgehen

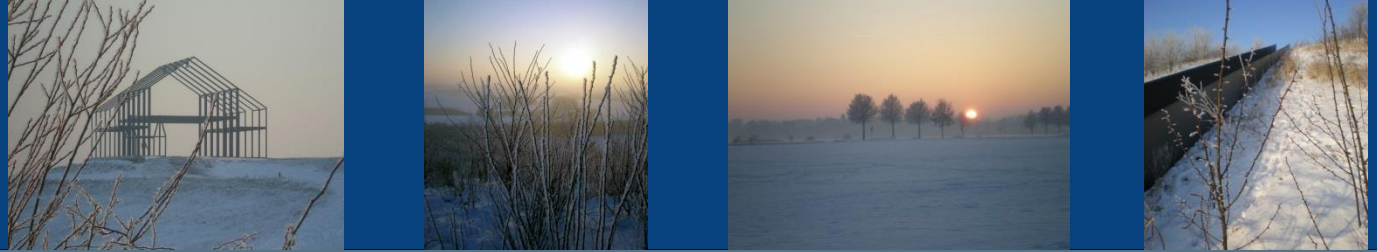
- Identifikation weiterer potentieller Standorte für 2 Unterkünfte in Schlichtbauweise
- Anmietung von Wohnungen und anderen geeigneten Unterkünften





Betreuungs-/Integrationsmaßnahmen

- Begrüßung und Einführung aller Flüchtlinge in Neukirchen-Vluyn
- Kontaktvermittlung zur Kleiderkammern und der Tafel
- Betreuung/Beratung zu den Themen Behörden, Zuständigkeiten, Bank, Post, Einkaufsmöglichkeiten , Kitas, Schulen usw.
- Sprachkurse
- Lern- und Unterstützungsangebote für Kinder und Jugendliche, Hausaufgabenhilfe
- Spielenachmittage für Kinder und Mütter



Betreuungs-/Integrationsmaßnahmen

- Projekte in Zusammenarbeit mit der Stadtbücherei, den Sportvereinen, dem Jobcenter usw.
- „Sprach- und Orientierungshilfe“
- Fahrradwerkstatt, Teestube
- Durchführung einer „Maßnahme zur Arbeitsmarktintegration von Flüchtlingen mit Bleibereichtsperspektiven“



Ihre Fragen und Anregungen!