

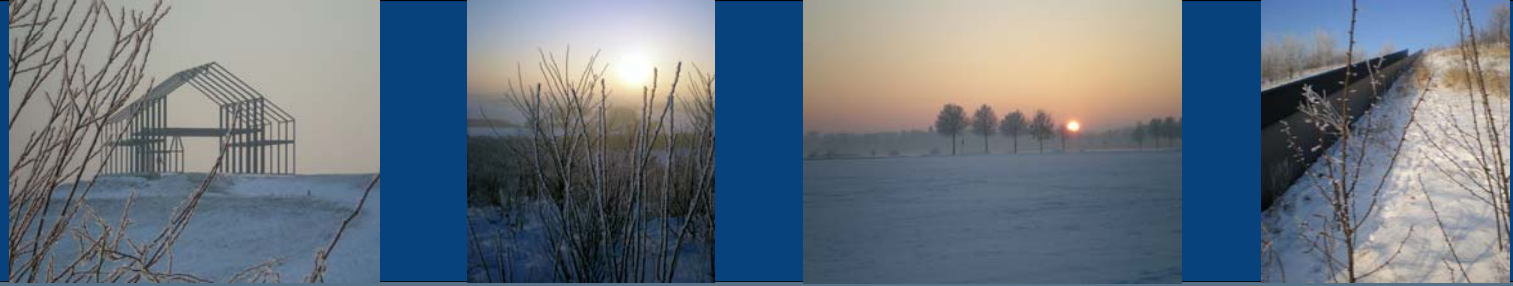


# Baumaßnahmen 2012



## Themen der Bürgerversammlungen

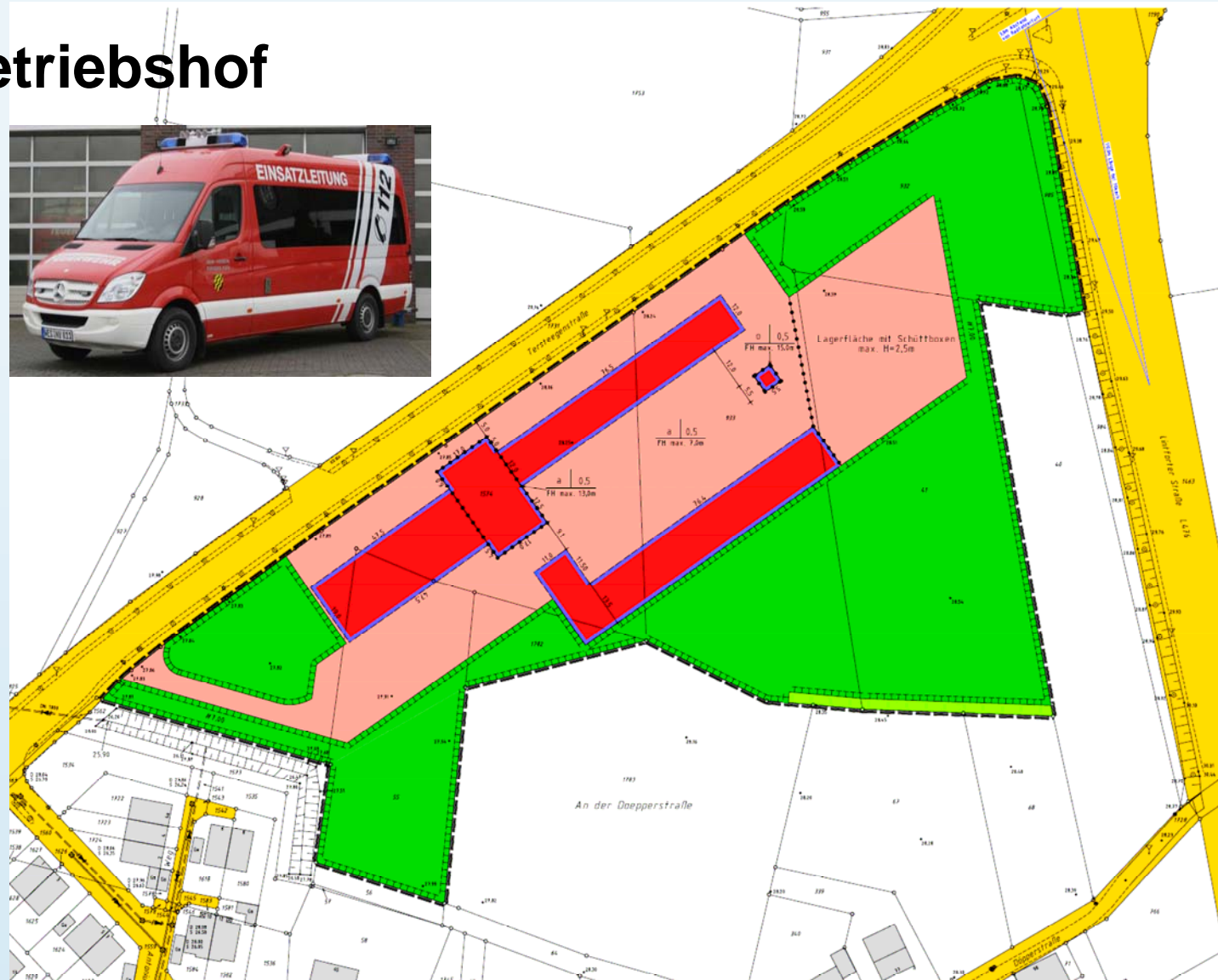
1. Neubau freiwillige Feuerwehr Vluyn und zentraler städtischer Baubetriebshof an der Tersteegenstraße
2. Sanierung Schulsportanlagen II
3. Kindertageseinrichtungen, Plätze für Kinder unter 3 Jahren
4. Sporthalle Gymnasium, Deckensanierung
5. stadtteilbezogene Informationen

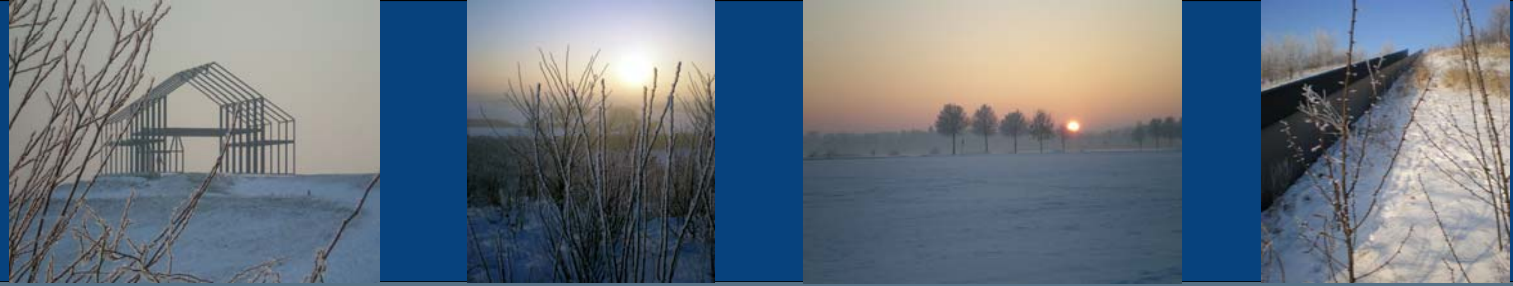


## Feuerwehr - Baubetriebshof

Bereits 2010:

- Bauleitplanung abgeschlossen
- Baugenehmigung erteilt
- Hochbauplanung (Architektur, Haustechnik, Außenanlagen) abgeschlossen
- Ausschreibung vorbereitet





## Feuerwehr - Baubetriebshof

- Klage gegen Bebauungsplan:  
Mediation wird fortgesetzt  
Verfahren beim OVG Münster
- Klage gegen Baugenehmigung:  
Verfahren beim VG Düsseldorf
- Baubeginn nun in 2012 geplant





# Gemeinsame Schulsportanlage

Gesamtübersicht

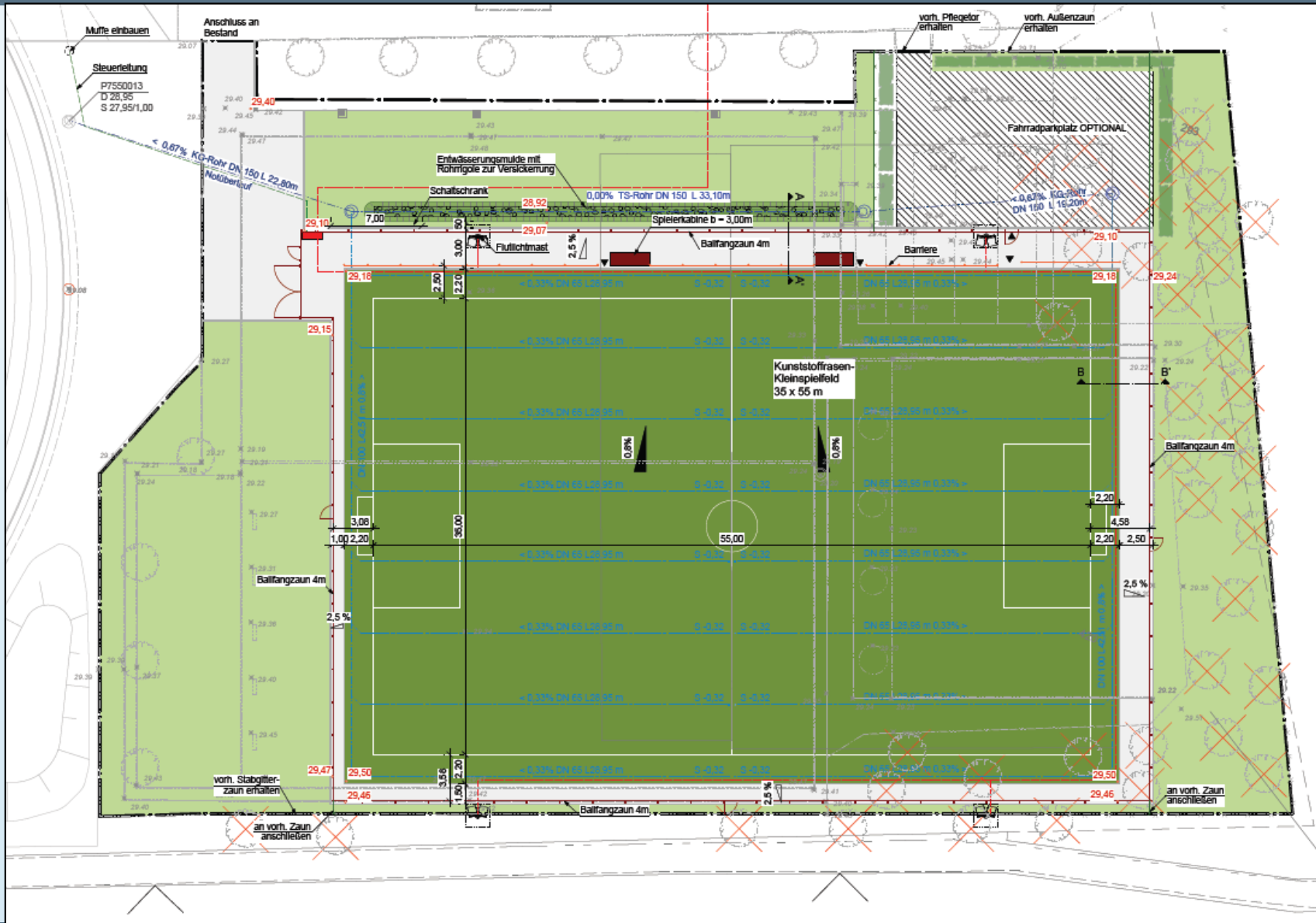


**Geo 3**  
PLANEN - GESTALTEN - LEBEN  
Geo3 GmbH  
Büro für Objektplanung  
Uedemer Straße 196  
47551 Bedburg-Hau  
Fon 02823 / 4 19 91-0  
Fax 02823 / 4 19 91-11  
www.geo3.de  
info@geo3.de



## Gemeinsame Schulsportanlage

- Schrittweise Sanierung der Sportanlage am Schulzentrum gemäß Empfehlung des Schul-, Kultur- und Sportausschusses vom 26.04.2010 und Beschluss des Rates vom 19.05.2010
- Bauteil 1 – Wettkampfanlage
  - Umwandlung der alten Tennen-Wettkampfanlage in eine moderne Sportanlage ist in 2011 weitgehend erfolgt
  - Arbeiten an der neuen Laufbahn sind sehr wetterabhängig und können erst nach dem Winter abgeschlossen werden
  - Freigabe der Nutzung vorauss. im Frühjahr 2012
- Bauteil 2 – Kunstrasen-Kleinspielfeld
  - Planung läuft
  - Ausführung im Sommer 2012





## Gemeinsame Schulsportanlage – Bauteil 2

- Inhalt der Planung:
  - Fläche des heutigen Basketballfeldes ist sanierungsbedürftig
  - Basketball-Spielfeld ist neu geschaffen worden (in Bauteil 1)
  - Mit der Überplanung wird eine Mehrfachnutzung möglich
  - Ausführung als Kunstrasenfläche führt zu Vorteilen bei der Nutzungsmöglichkeit im Jahresverlauf
- Baukosten vorauss. rd. 430.000 Euro





## Ausbau von Plätzen für Kinder unter 3 Jahren in Kindertageseinrichtung

- insgesamt 42 Plätze förderungsfähig
- Planungen in 2011 abgeschlossen

Kosten Stand 2011:

- Gesamtkosten 840.000 €
- 90% Fördermittel 756.000 €
- 10% Eigenanteil 84.000 €
- Diskussion auf Landesebene läuft
- Realisierung nach Zuteilung Fördermittel





## **Sporthalle Gymnasium, Deckensanierung**

### **Deckensanierung der Dreifachturnhalle**

- Ausführung im Sommer 2011
- Kosten von ca. 425.000 €
- neue ballwurfsichere Akustikdecke (schallabsorbierende Ausstattung der Deckenfläche)
- neue Beleuchtungsanlage mit niedrigen Betriebskosten
- neue schwer entflammbare Trennvorhänge
- neues Luftkanalsystem zur nutzerabhängigen Steuerung der drei Hallenbereiche



# Sporthalle Gymnasium, Deckensanierung

**Alt**



**Neu**





## Sporthalle Gymnasium, Deckensanierung

Alt



Neu





## Weitere Themen in Rayen - Hochkamer

- Deponie Eyller Berg
- Rayener Bergheim, Dachsanierung



## Deponie Eyler Berg

- Antrag auf Feststellung der Nichtigkeit der Rekultivierungsverpflichtung wurde von Bezirksregierung Düsseldorf abgelehnt
- Umfangreiche Bedenken unterschiedlicher Behörden zum Antrag für die Abfallbehandlungsanlage bei Bezirksregierung Düsseldorf eingegangen
- Antragsteller hat Gelegenheit zur Ergänzung des Antrages erhalten
- Antragsteller hat mehrere Klagen eingereicht
- Forderung der Städte:
  - Ablehnung des Antrages Abfallbehandlungsanlage
  - Kontrolle der Schütthohen der Deponie (Vermessung)
  - Schutz der Bevölkerung vor Emissionen der Deponie



## Rayener Bergheim, Dachsanierung

- mehrschichtige Dachabdichtung ist nicht mehr reparabel
- Tragfähigkeit der Dachkonstruktion erfordert großformatige Dachelemente
- Beauftragung ist erfolgt, voraussichtlicher Baubeginn Feb./ März 2012
- Baukosten ca. 56.000,- €, Bauzeit ca. 4 Wochen / 4 Bauabschnitte
- verbesserte Wärmedämmung im Dach durch Sandwich-Elemente

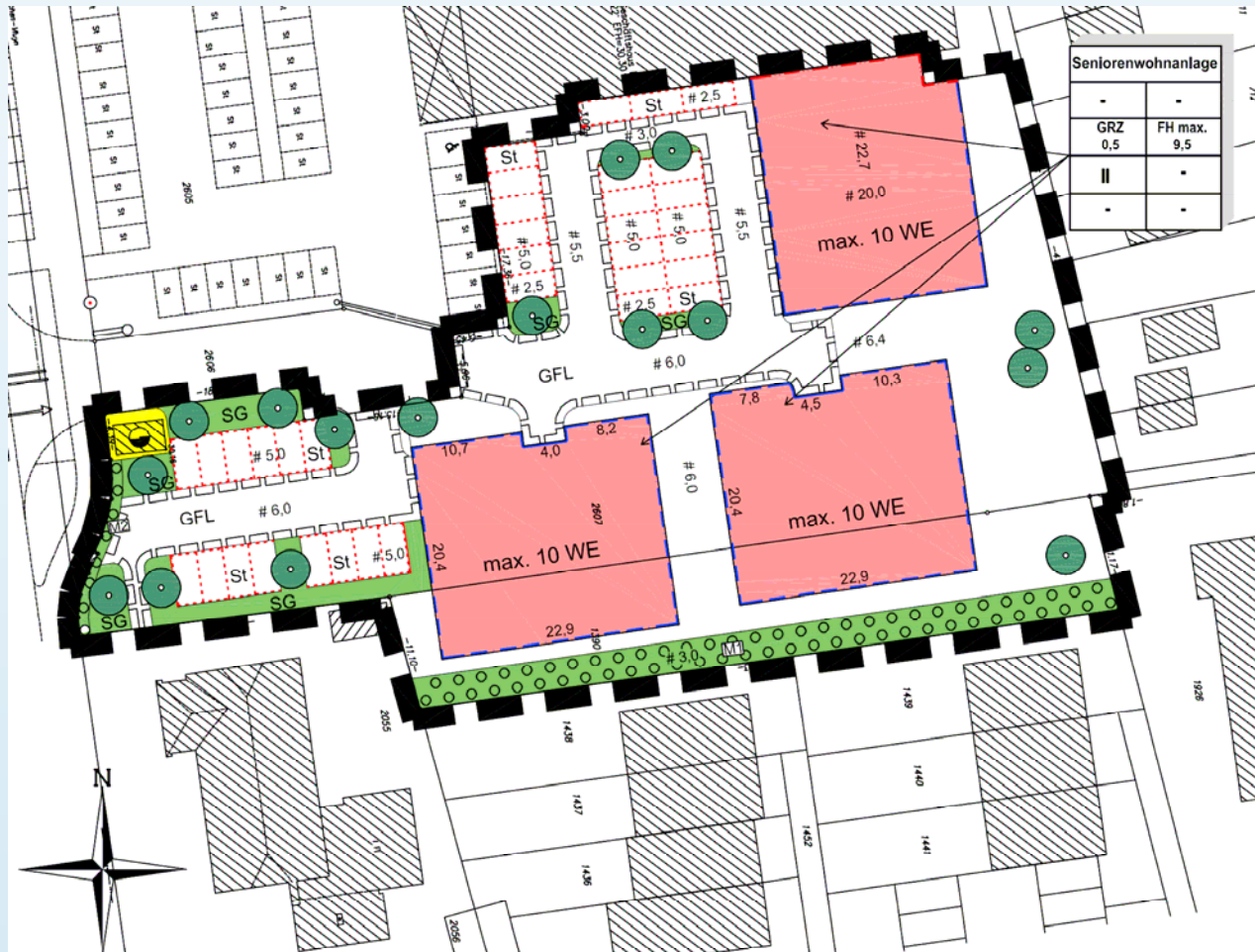




## Weitere Themen in Neukirchen

- **Neue Bebauung der AWO (südlich PLUS)**
- **Neue Bebauung der NAK Krefelder Str.**
- **Photovoltaikanlage Mühlenfeld**
- **Kanal- und Straßenbau**



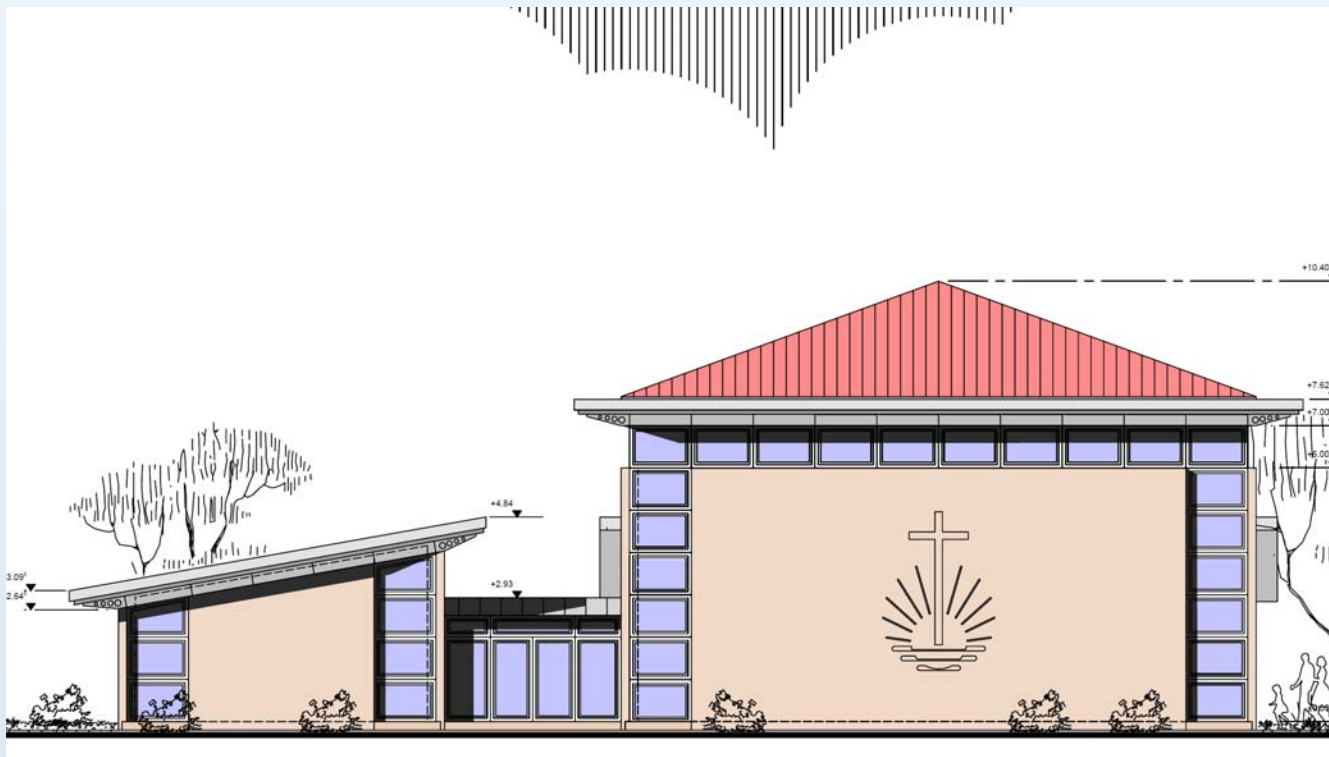


## Neue Bebauung der AWO (südlich PLUS)

30 Wohneinheiten,  
barrierefrei

Erschließung über Max  
von Schenkendorf-Straße  
und Parkplatzzufahrt

Rechtskräftiger  
Bebauungsplan und  
Baubeginn in 2012



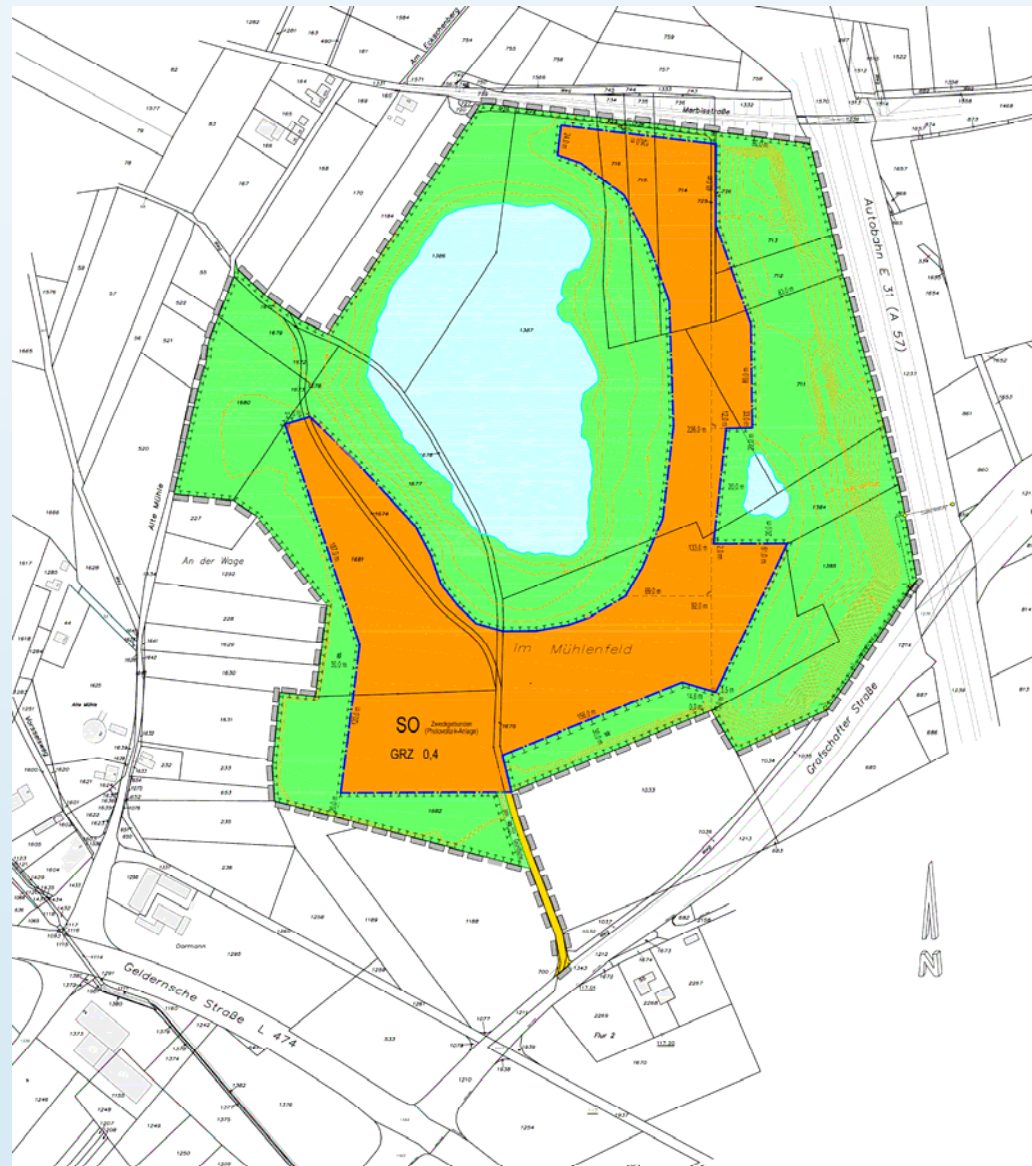
## Neubau der Neuapostolischen Kirche an der Krefelder Str.

Kirche und kirchliche  
Einrichtungen

Parkplatz

Fuß- und Radweg zum  
Friedhof bleibt

Bebauungsplan in der  
Aufstellung



## Photovoltaikanlage Mühlenfeld

- ca. 24 ha
- Leistung < 3 MWp
- Zufahrt von Grafschafter Straße
- Vorhabenträger ENNI
- Bebauungsplan in Aufstellung

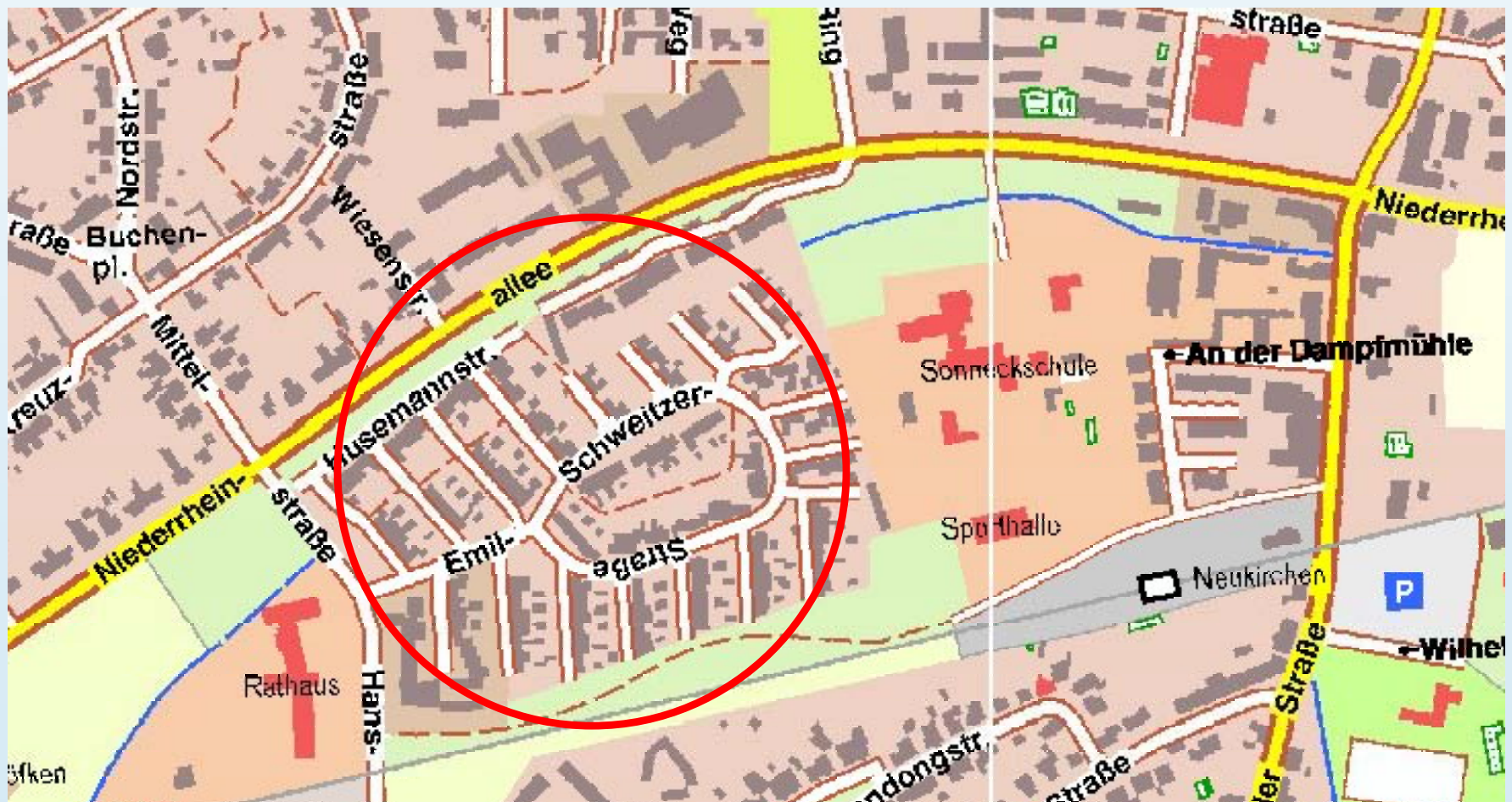


## Endausbau BarbarasträÙe

- Erschließung mit Kanal und Baustraße wurde durchgeführt
- Alle Grundstücke bebaut
- Endausbau folgt in diesem Jahr
  - Straßenflächen
  - Parkplätze
  - Baumstandorte
  - Verbindungswege zu Mentor- und Körnerstraße



## Emil-Schweitzer-Siedlung - Sachstand -



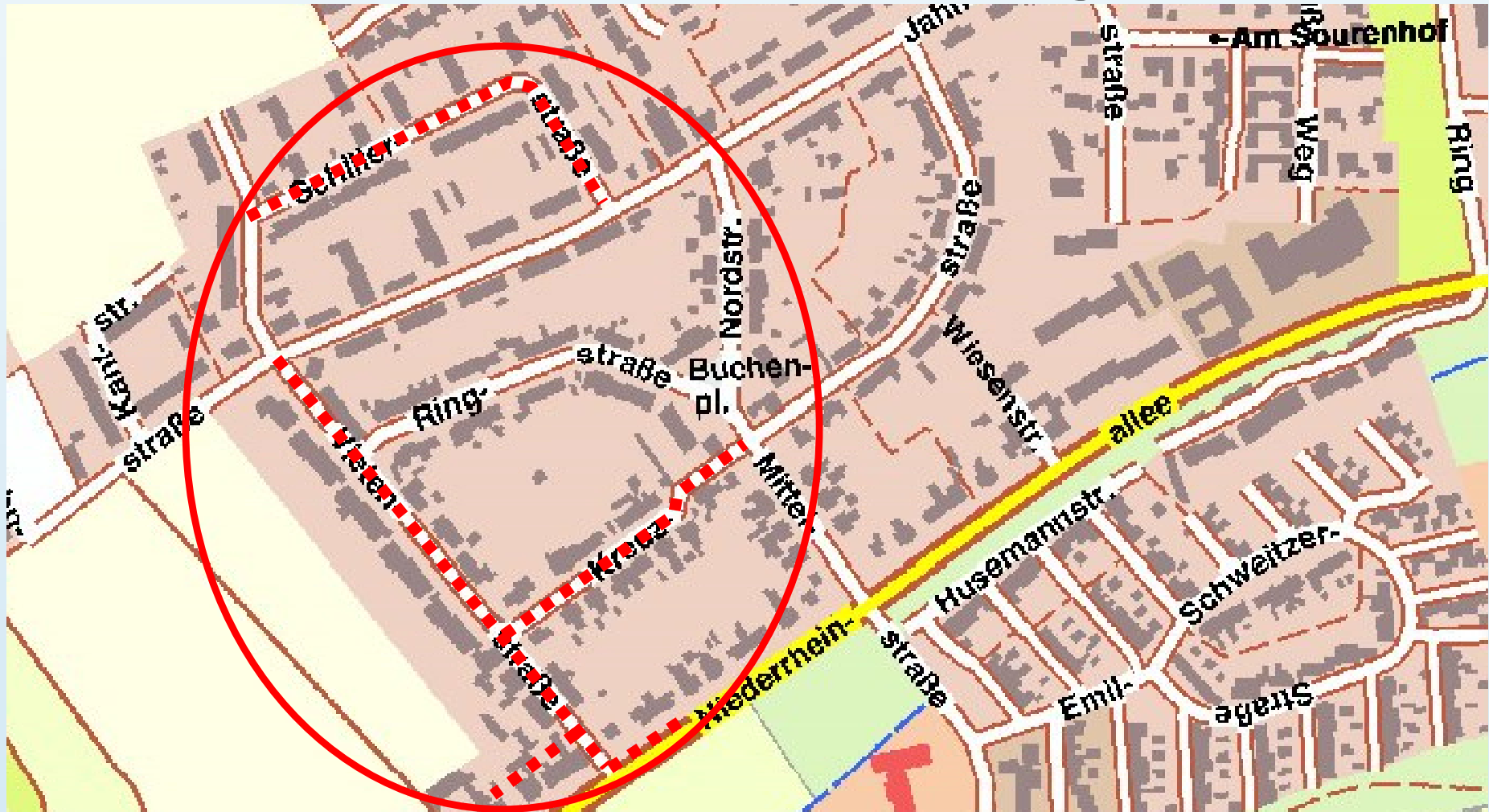


## Emil-Schweitzer-Siedlung

- Die Erneuerung der öffentliche Abwasseranlage (Mischwasserkanal) ist abgeschlossen
- Im Straßenbau ist die Sanierung aller Stichwege abgeschlossen
  - Ausbau in Betonsteinpflaster mit Rinnen und Sinkkästen für Oberflächenwasser
- Die Sanierung der Haupteerschließung läuft
  - Komplette Sanierung der Straße mit bisherigem Querschnitt (Trennungsprinzip) im Vollausbau
- Abschluss der Gesamtmaßnahme im Sommer 2012



## Fortsetzung der Kanalsanierung Möllenbruckshof-Siedlung





## Kanalsanierung Möllenbruckshof-Siedlung

- Erneuerung von Mischwasserkanälen, alters- und materialbedingte Schäden
- Anliegerinformationen für Einzelmaßnahmen erfolgen
- Sanierung MW-Kanal Vietenstraße
  - Maßnahme läuft und wird im Frühjahr abgeschlossen
- Sanierung MW-Kanal Kreuzstraße (west) und Sanierung MW-Kanal Schillerstraße
  - Beginn aufgrund der Maßnahmenfolge in der Siedlung erneut verschoben auf 2012
- Weiterhin vorgesehen: Sanierung MW-Kanäle im Bereich Nord- und Jahnstraße 2012/2013





## Beseitigung von Bergschäden an Kanälen durch die RAG

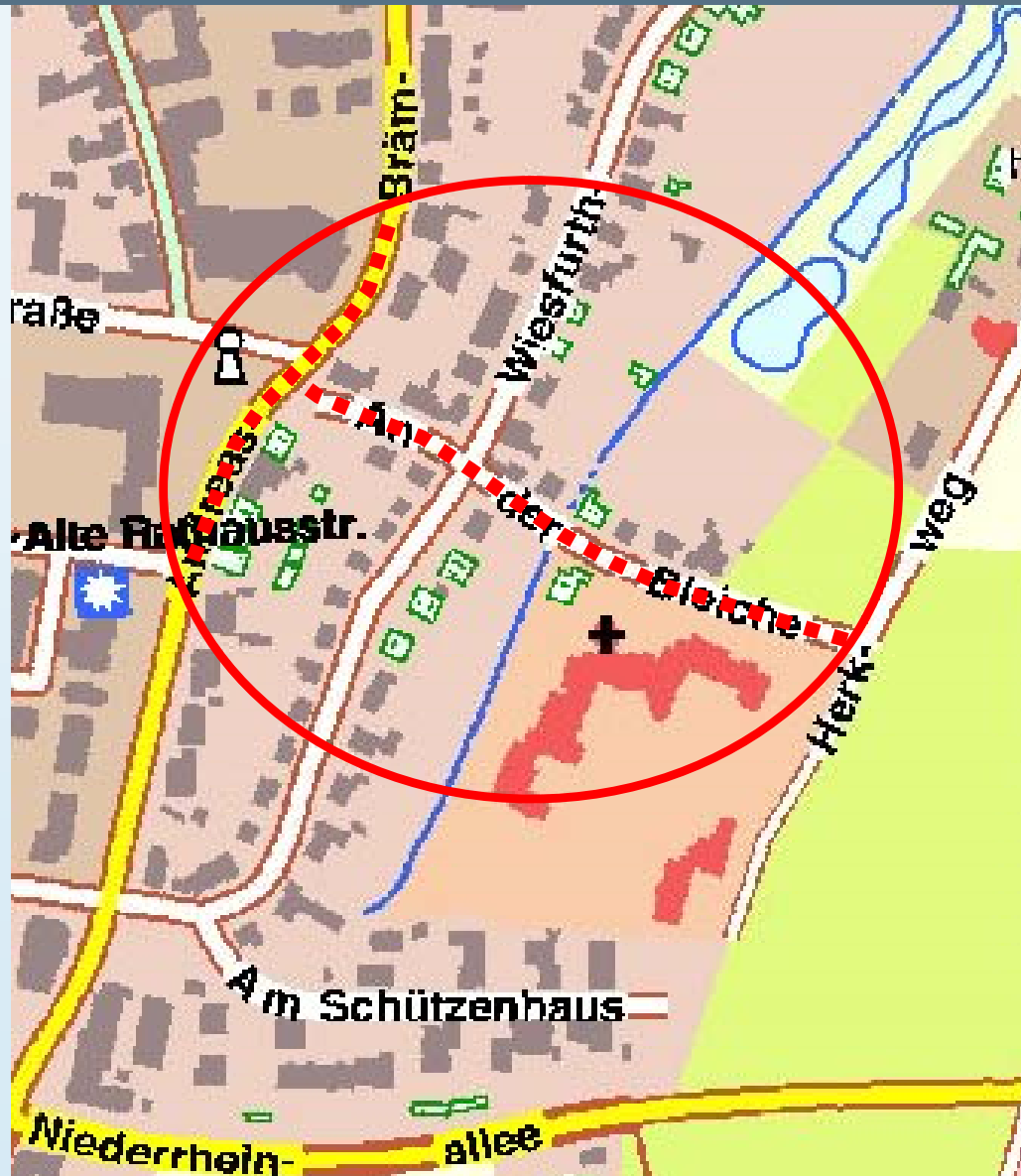
\*\*\*

**Krefelder Straße/  
Andreas-Bräm-  
Straße/ Hochstraße**



## **RAG Maßnahme Krefelder Straße bis Hochstraße**

- Anlass: Gefälle im Kanal ist aufgrund von Bergsenkungen nicht mehr ausreichend, Planung Schadensbeseitigung i.A. der RAG
- Ausführung durch RAG in 2011 noch nicht begonnen
- Zunächst wird das Pumpwerk an der Wilhelm-Reuter-Alle auf Kosten der RAG ca. 2 m tiefer gelegt
- Danach Verlegung des Schmutzwasserkanals und Abschnittsweise auch des Regenwasserkanals
  - Stadt trägt Kostenanteil als Vorteilsausgleich „neu für alt“
- Voraussichtliche Bauzeit nun ein Jahr später: ca. April 2012 bis Sept. 2013



**Beseitigung von  
Bergschäden an  
Kanälen  
durch die RAG**

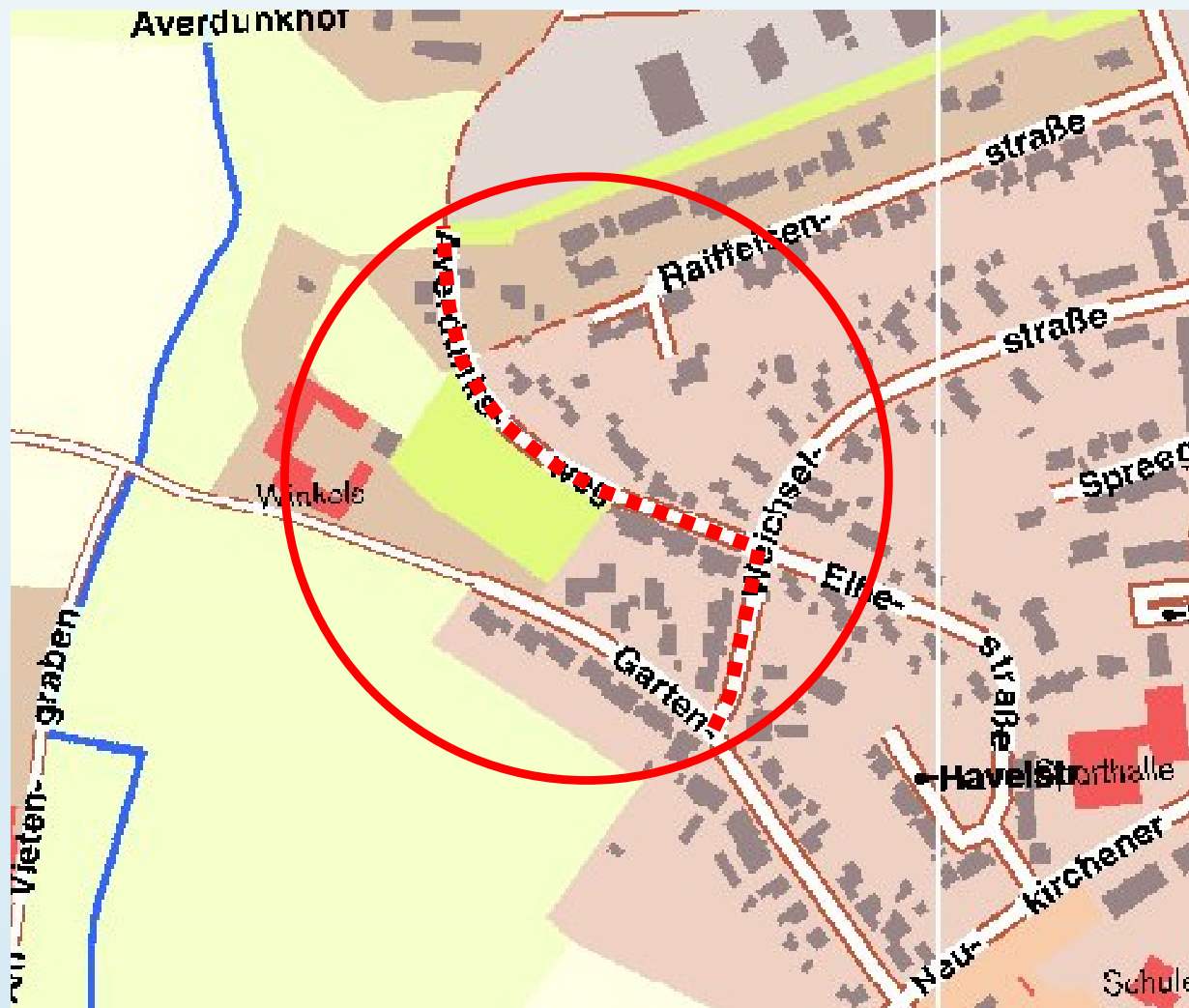
\*\*\*

**An der Bleiche/  
Andreas-Bräm-  
Straße**



## **RAG Maßnahme An der Bleiche/Andreas-Bräm-Str.**

- Maßnahme aufgrund des Zusammenhangs mit der Verbesserung der Hydraulik in der Andreas-Bräm-Straße verschoben
- Bergbaubedingter Sanierungsbedarf durch hydraulische Probleme im Schmutzwasserkanal
- Zugleich Sanierung des Regenwasserkanals aufgrund hydraulischer Probleme entsprechend dem städtischen Generalentwässerungsplan
- Voraussichtliche Bauzeit: ca. Juli 2012 bis Juli 2013



**Beseitigung von  
Bergschäden an  
Kanälen  
durch die RAG**

\*\*\*

**Averdunksweg/  
Weichselstraße**



## **RAG Maßnahme Averdunksweg/Weichselstraße**

- Maßnahme der RAG läuft nach einigen Verzögerungen
- Bergbaubedingt: Fließrichtung des Regenwasserkanals im Averdunksweg muss in Richtung Regenbecken geändert werden. Neue Kanalverbindung zwischen Wendehammer Averdunksweg und Regenbecken erforderlich.
- Zus. städtische Maßnahme: Umkehrung der Fließrichtung des Regenwasserkanals Weichselstraße zwischen Gartenstraße und Averdunksweg. Dadurch hydraulische Entlastung in der Gartenstraße.
- Voraussichtliche Fertigstellung: Frühjahr 2012



## Weitere Themen in Vluyn

- Planungen am Vluynner Platz
- Sanierung/Umgestaltung der Hartfeldstraße



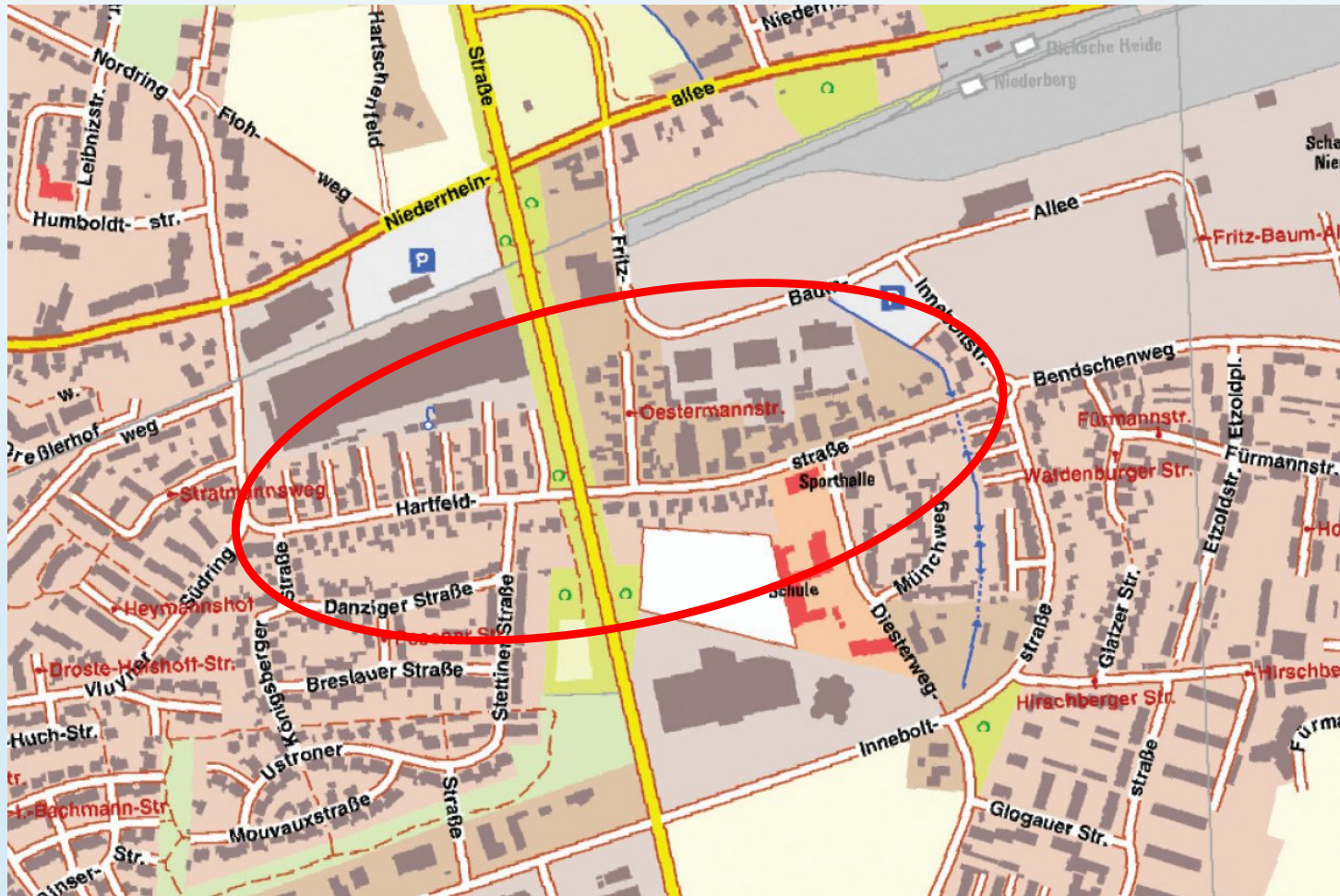
## Neue Bebauung am Vluynner Platz

- Bebauung in zwei Bauabschnitten (barrierefreie Wohnungen, soziale Einrichtungen)
- Erschließung über Pastoratstraße und Bruckhausfeld
- Fuß- und Radweg an der Bahntrasse bleibt
- Rechtskräftiger Bebauungsplan und Baubeginn in 2012





# Hartfeldstraße





## Umgestaltung/Sanierung der Hartfeldstraße - Randbedingungen -

- Sichere Führung des Radverkehrs
- Erneuerungsbedarf von Fahrbahn, Parkplätzen und Gehwegen
- Verkehrsberuhigung z.B. durch:
  - geringere Querschnittsbreite der Fahrbahn
  - mehrere Querungsstellen (barrierefrei)
  - verzicht auf Busbuchten, stattdessen Buskaps direkt an der Fahrbahn (barrierefrei)
- Die Anzahl der Parkplätze soll erhalten bleiben
- Sanierungsbedarf der Kanäle wird untersucht
- In 2012: Planung unter Beteiligung der Anlieger
- Nach dem Bau: Abrechnung von Straßenbaubeiträgen erforderlich



## Weiteres Thema in Niep – Luit

### Linienbus / TaxiBus

- Neues Angebot ab Schuljahr 2011/2012
- Betrieb durch NIAG
- Erfahrungen werden ausgewertet



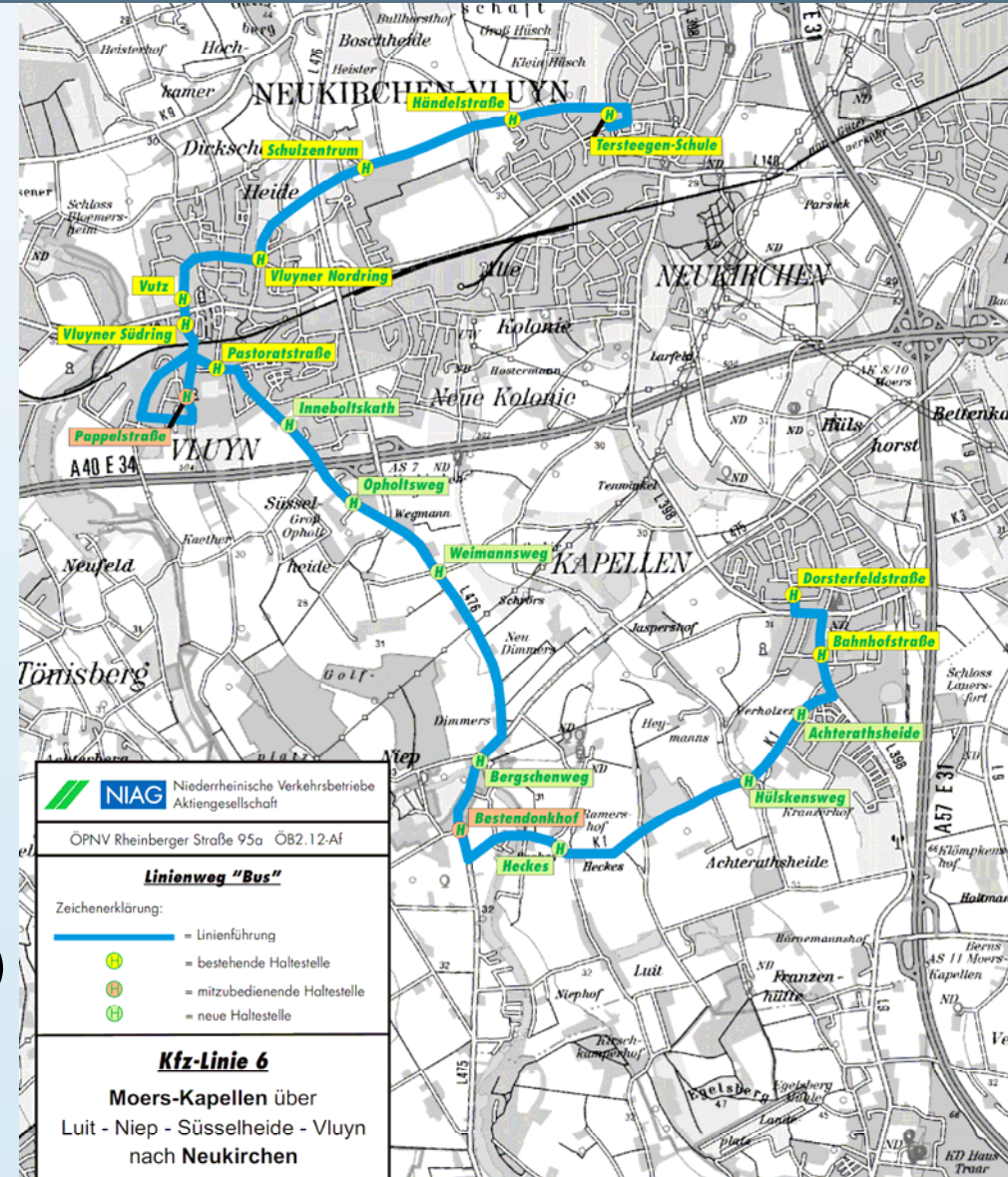
# Verbesserung des ÖPNV-Angebotes im Bereich Niep und Integration des Schülerspezialverkehrs in den Linienverkehr

„Linienbus“:

Nur an Schultagen

1 Fahrt am Vormittag (7.14 Uhr)

2 Fahrten mittags (11.40 und 13.23 Uhr)

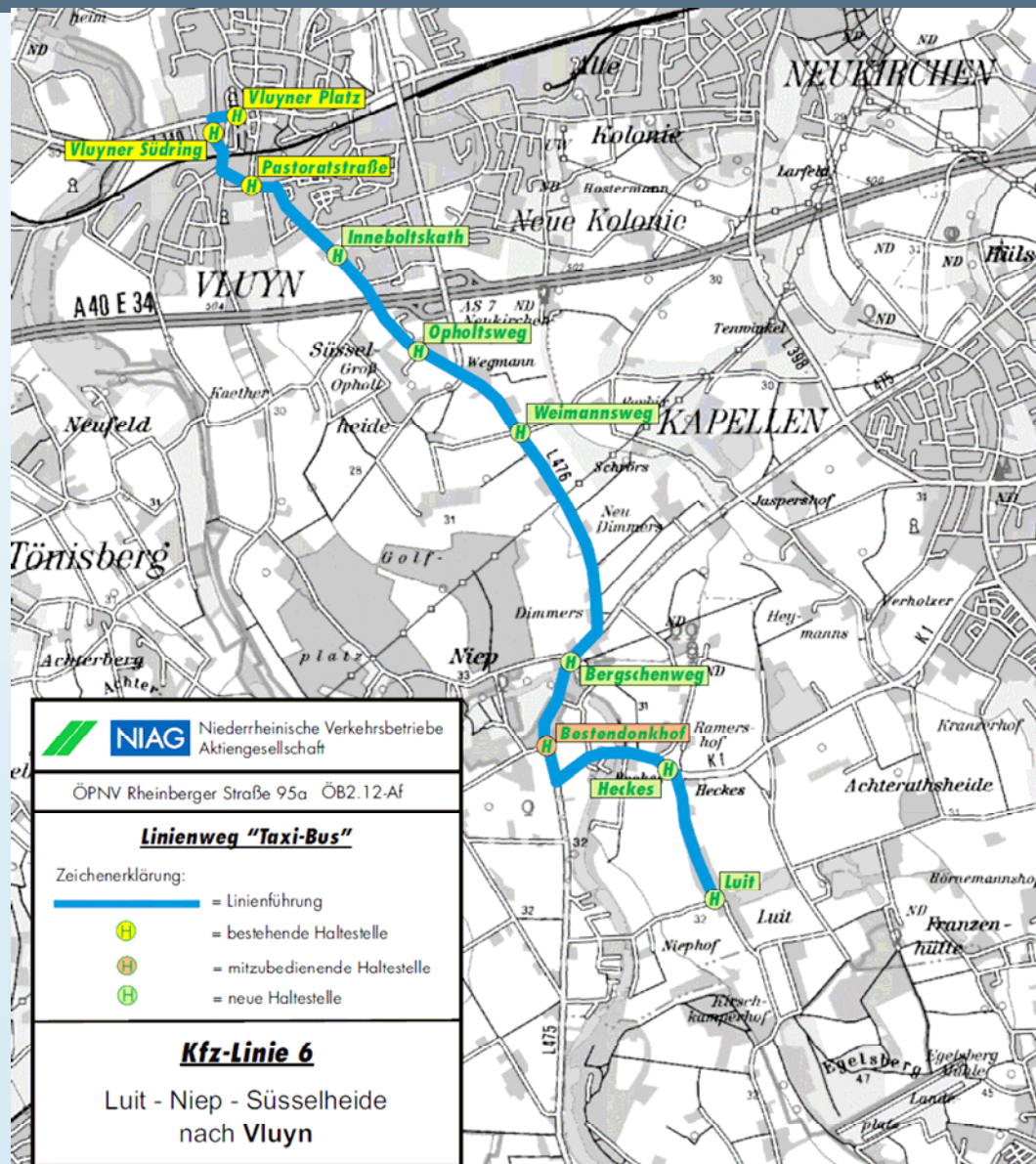




# Verbesserung des ÖPNV-Angebotes im Bereich Niep und Integration des Schülerspezialverkehrs in den Linienverkehr

„TaxiBus“ (Fahrzeug bedient die Buslinie ab/bis Luit auf Anforderung)

An allen Tagen nach Fahrplan





**Danke für Ihre  
Aufmerksamkeit**