

Baumaßnahmen 2011



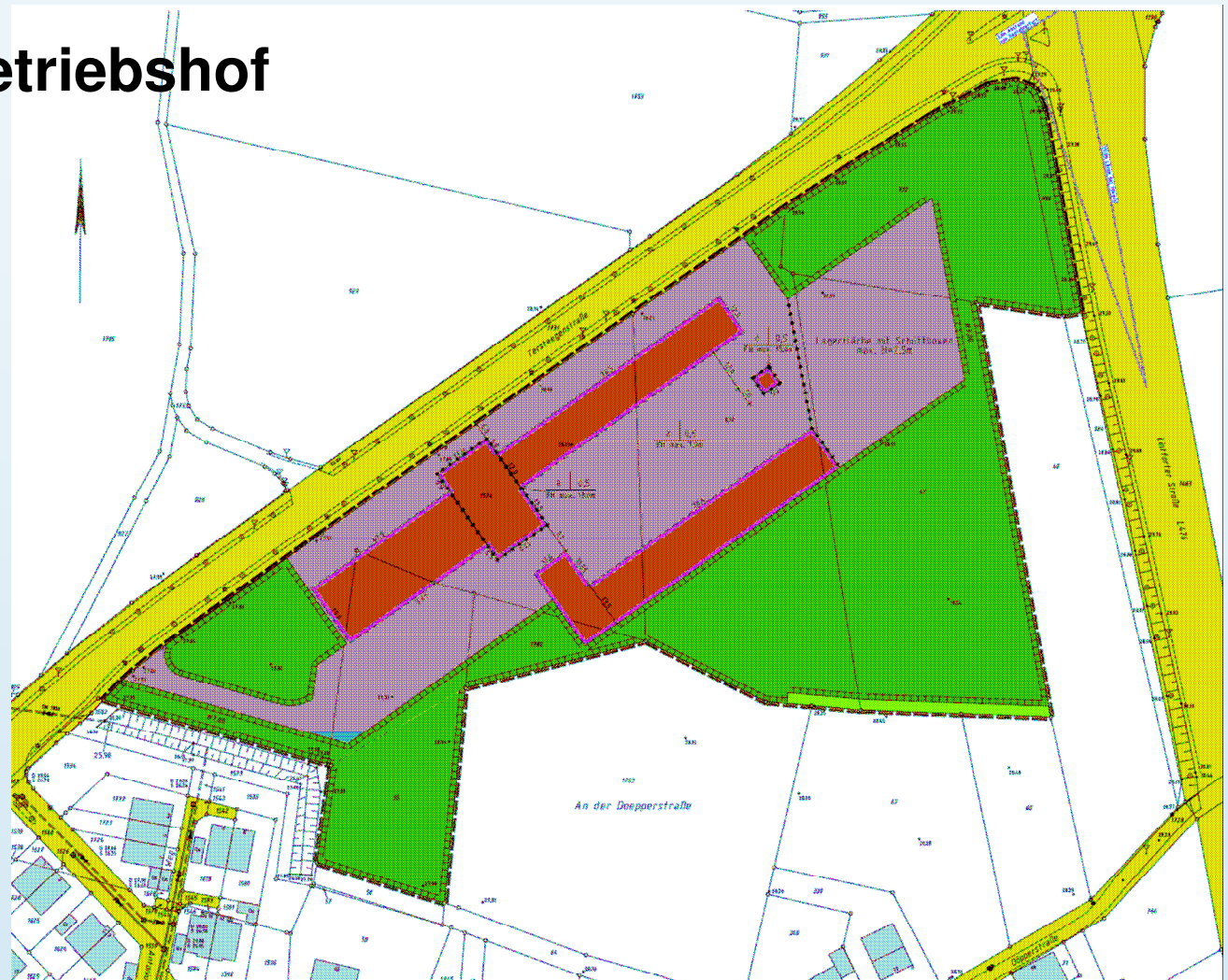
Themen der Bürgerversammlungen

1. Neubau freiwillige Feuerwehr Vluyn und zentraler städtischer Baubetriebshof an der Tersteegenstraße
2. Konjunkturpaket II
3. Sanierung Schulsportanlagen
4. Kindertageseinrichtungen, Plätze für Kinder unter 3 Jahren
5. Informationsangebote Kanalbau
6. stadtteilbezogene Informationen



Feuerwehr - Baubetriebshof

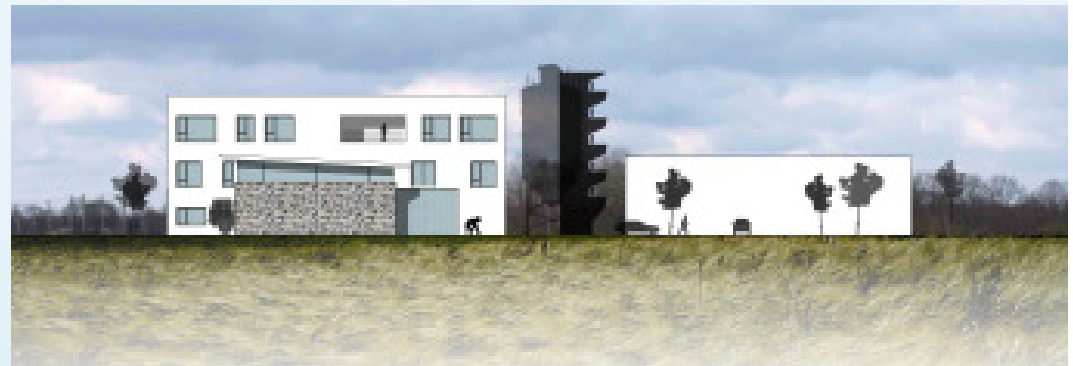
- 2010 Bauleitplanung abgeschlossen
- Baugenehmigung





Feuerwehr - Baubetriebshof

- Architektur, Haustechnik, Außenanlagen mit den Nutzern abgestimmt
- EU-Ausschreibung der Bauleistung in Vorbereitung
- Baubeginn in 2011



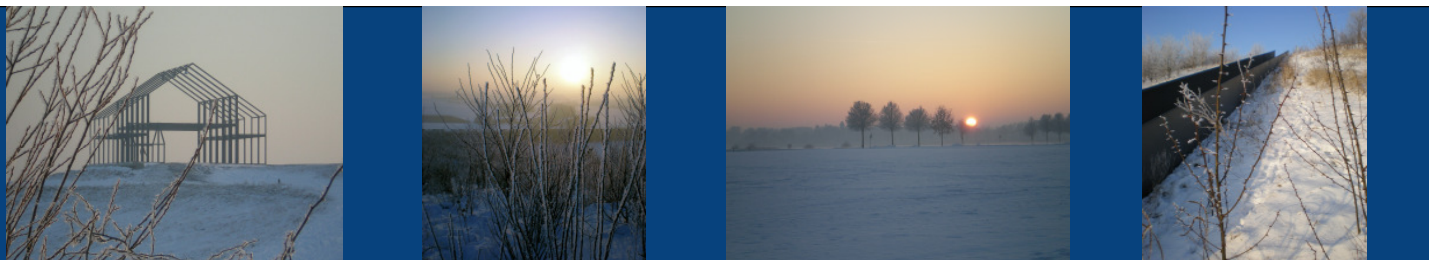


Konjunkturpaket II

Investitionen in zwei Handlungsfeldern

- Bildungsinfrastruktur
- Infrastruktur

Maßnahmen der Stadt und anderer Träger



Maßnahmen	Realisierung in Prüfung	Planung / Ausschreibung + Vergabe	Realisierung	abgeschlossen	Bemerkung
-----------	----------------------------	---	--------------	---------------	-----------

1. Bildungsinfrastruktur

1.1 - 1.3	Fenstersanierung Schulen 1.BA			✓	
1.4, 1.5	Turnhalle HWS, Haarbeckschule			✓	
1.6	Fenstersanierung Schulen 2.BA			✓	
1.7	Weitere Maßnahmen 2010 - Fenster- / Fassadensanierungen			✓	alle Abnahmen erfolgt
1.7.1	Haarbeckschule			✓	2 von 3 Schlussrechnungen bezahlt
1.7.2	Friedensreich-Hundertwasser-Schule			✓	3 von 4 Schlussrechnungen bezahlt
1.7.3	Theodor-Heuss-Realschule			✓	3 von 5 Schlussrechnungen bezahlt
1.7.4	Julius-Stursberg-Gymnasium			✓	Abnahme erfolgt, Schlussrechnung steht aus
1.8	Maßnahmen in 2011 - Julius-Stursberg-Gymnasium		✗		Vorplanungsphase

2. Infrastruktur

2.1	Rathaus		✗		Erneuerung Eingangstüranlage in KW 50 / 2010
2.2	Kulturhalle			✓	
2.3	Freizeitbad - Energetische Gesamtsanierung			✓	Inbetriebnahme am 25.10.10 fristgerecht erfolgt, Abnahmen Bauleistungen abgeschlossen

3. Maßnahmen anderer Träger

3.1	Neukirchener Erziehungsverein			✓	
3.2	CJD - Christophoruschule			✓	



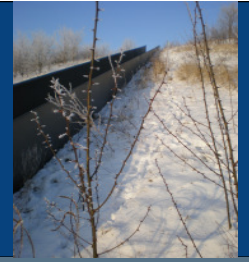
Theodor-Heuss-Realschule





Energetische Sanierung Freizeitbad





Energetische Sanierung Freizeitbad





Gemeinsame Schulsportanlage

Gesamtübersicht



Geo 3 GmbH
Büro für Objektplanung
Uedemer Straße 196
47551 Bedburg-Hau
Fon 02823 / 4 19 91-0
Fax 02823 / 4 19 91-11
www.geo3.de
info@geo3.de



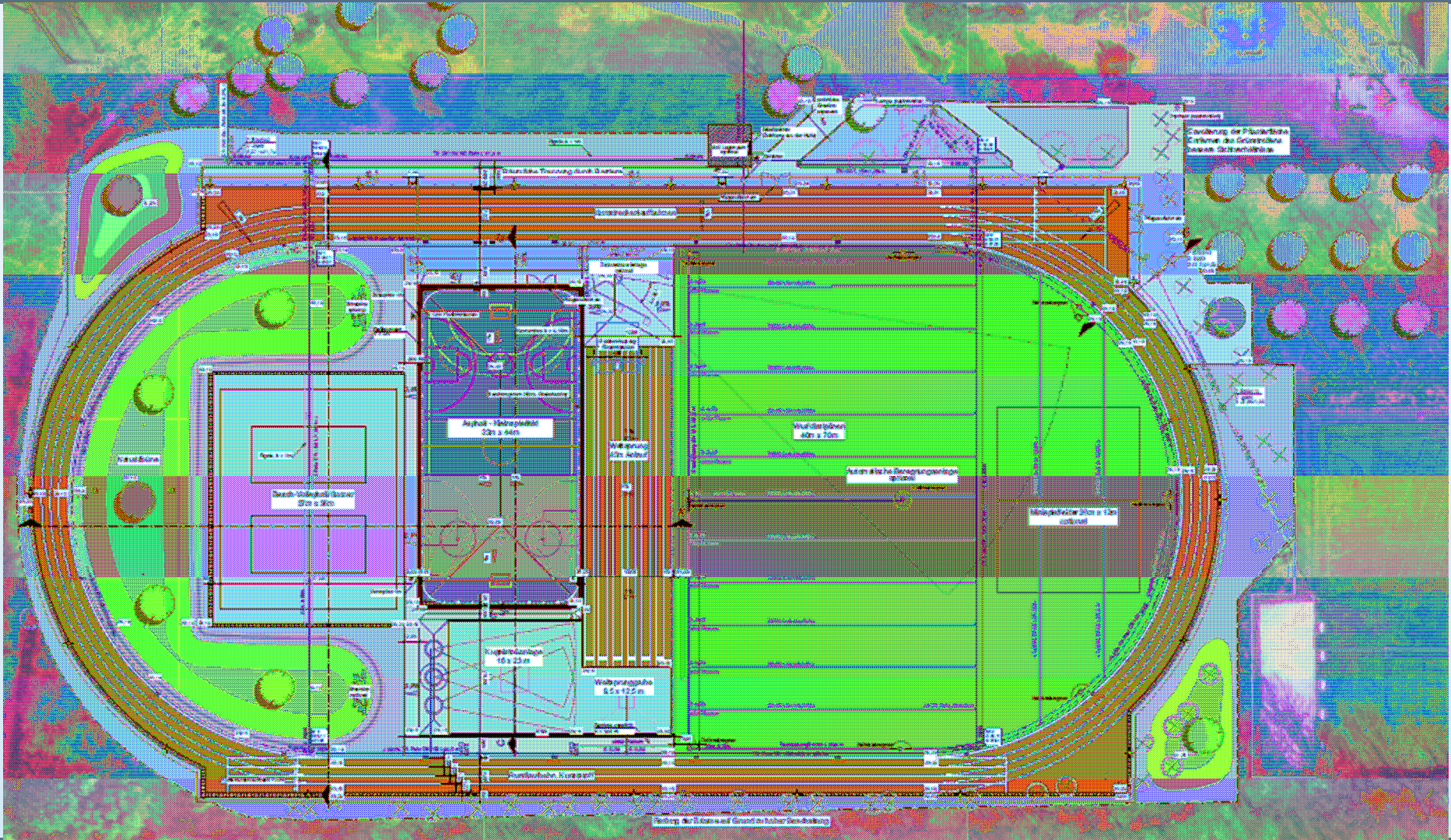
Gemeinsame Schulsportanlage

- Schrittweise Sanierung der Sportanlage am Schulzentrum gemäß Empfehlung des Schul-, Kultur- und Sportausschusses vom 26.04.2010 und Beschluss des Rates vom 19.05.2010
- Beginn mit Bauteil 1 - Wettkampfanlage
- Ziel der Entwurfsplanung für Bauteil 1:
 - Umwandlung der alten Tennen-Wettkampfanlage in eine moderne Sportanlage
 - Verbesserung der Nutzung und Auslastung
 - Ermöglichen der gleichzeitigen Nutzung durch die verschiedenen Schulen
 - Attraktiver Freizeitsport



Gemeinsame Schulsportanlage – Bauteil 1

- Entwurfsinhalt:
 - 4 x 400 m Rundlauf- und 6 Kurzstreckenbahnen (Kunststoff)
 - Ein Beachfeld für verschiedene Sportarten z.B. Volleyball, Soccer
 - Kleinspielfeld aus Asphalt für Basketball, Handball und Inline-Skaterhockey
 - 6 Weitsprung- und 3 Kugelstoßanlagen
 - Sportrasen zum Fußballspielen, als Gymnastikfläche, für Wurfdisziplinen oder für sonstige Bewegungsspiele
 - „Naturtribüne“ aus Rasen
 - Trennung von Schulgelände und neuer Sportanlage durch eine Barriere



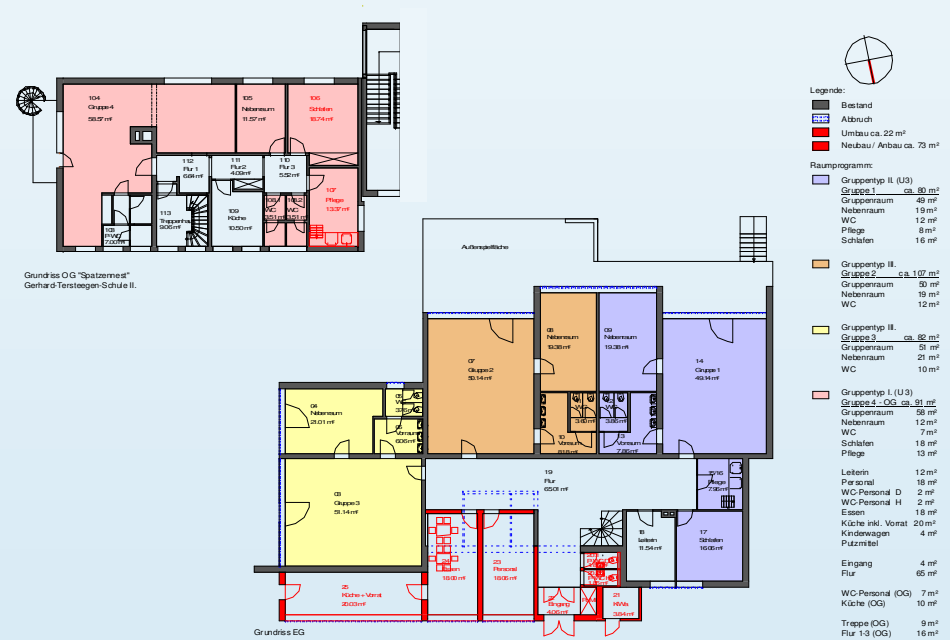


Gemeinsame Schulsportanlage – Bauteil 1

- Gesamtkosten rd. 880.000 €
- Zur Zeit wird die Ausführungsplanung erstellt
- Die Bauarbeiten werden öffentlich ausgeschrieben
- Weiterer Zeitrahmen:
 - Beginn der Bauarbeiten Ende März / Anfang April 2011
 - Fertigstellung ca. zum Ende der Sommerferien
 - Inbetriebnahme zum Schuljahr 2011/2012.



Ausbau von Plätzen für Kinder unter 3 Jahren in Kindertageseinrichtung

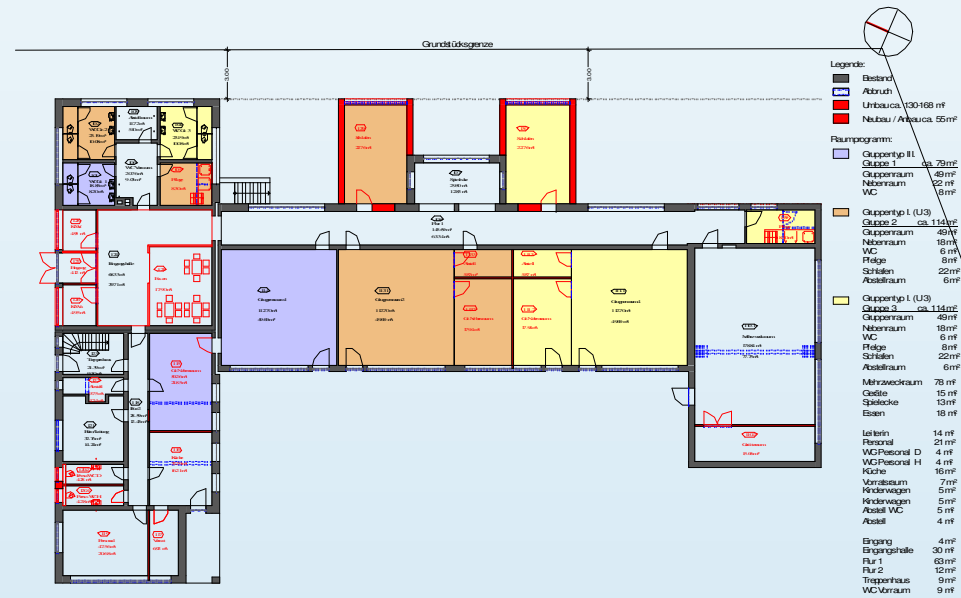
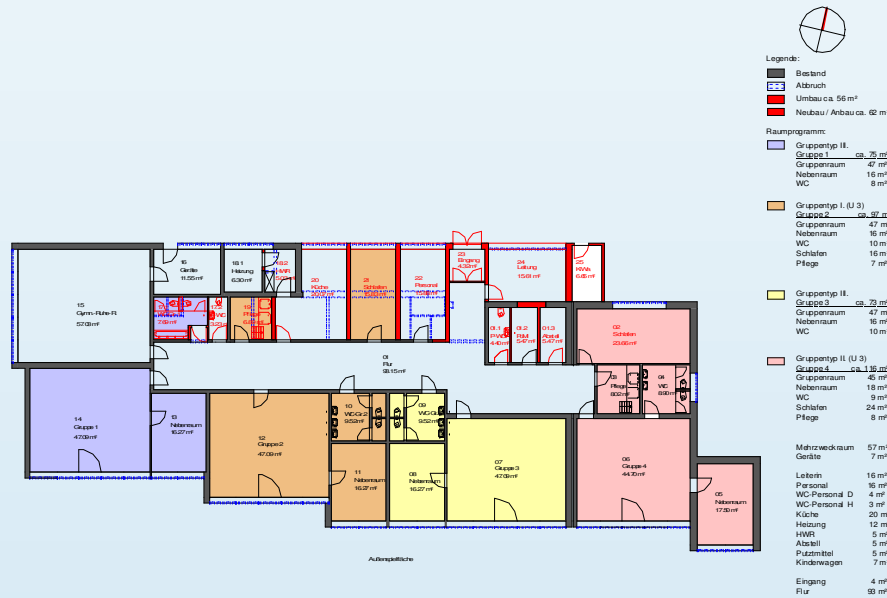


Kindergarten Leibnizstraße

Kindergarten Kranichstraße

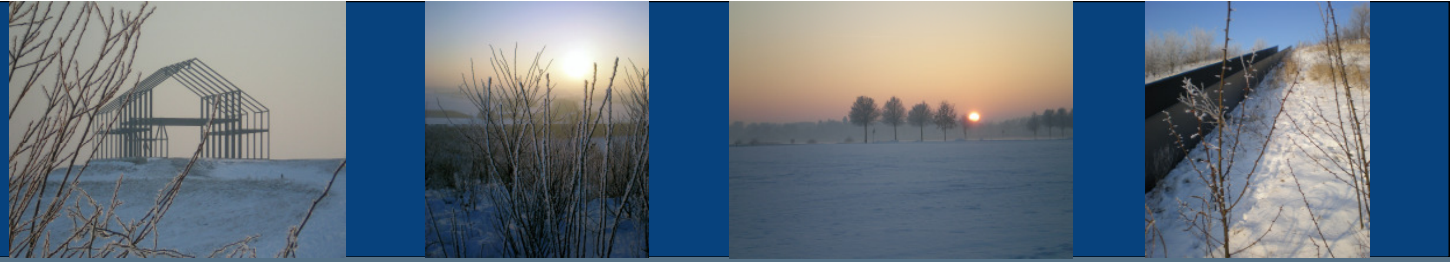


Ausbau von Plätzen für Kinder unter 3 Jahren in Kindertageseinrichtung



Kindergarten Diesterwegstraße

AWO Kindergarten Larfeldsweg



Planerische Grundsätze der Um- und Ausbauten

optimale Nachverdichtung im Bestand

Ausbauten nur bei räumlicher Beengtheit,
mit dem Ziel räumlicher Neuordnung

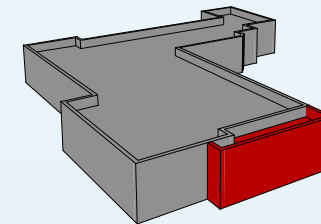
Verbesserung und Optimierung
räumlicher und funktionaler Zusammenhänge

Schaffung von Pflegebereichen
(insb. Wickel- und Waschbereiche)

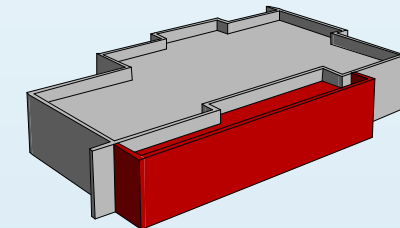
Schaffung von Schlafräumen

Abstellraum für Kinderwagen im Eingangsbereich

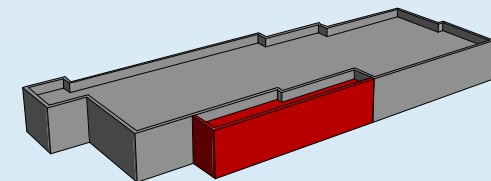
Schaffung von geschlechtergetrennten Personaltoiletten



Kindergarten Leibnizstraße



Kindergarten Kranichstraße



Kindergarten Diesterwegstraße



Ausbau von Plätzen für Kinder unter 3 Jahren in Kindertageseinrichtung

- insgesamt 42 Plätze förderungsfähig
- Gesamtkosten dafür 840.000 €
- 90% Fördermittel 756.000 €
- 10% Eigenanteil 84.000 €
- Realisierung nach Zuteilung Fördermittel





Informationen zur Stadt- und Grundstücksentwässerung

Internetseite „www.neukirchen-vluyn.de“,

Bereich „Planen – Bauen – Umwelt“

Themenseiten zu „Tiefbau und Grünflächen“

- Fragen und Antworten zur Stadt- und Grundstücksentwässerung
- Informationen zum Ablauf von Maßnahmen zur Sanierung/Erneuerung von Kanälen
- Informationen zur Refinanzierung der Kanalerneuerung
- Informationen zur gesplitteten Abwassergebühr
- Abwasserbeseitigungskonzept (ABK) der Stadt
- In Vorbereitung: Satzung zur Fristenregelung für die Dichtheitsprüfung privater Abwasserleitungen (§ 61a LWG)
- Info-Flyer „Dichtheitsprüfung für private Abwasserleitungen“
- Liste der Sachkundigen für Dichtheitsprüfungen



Weitere Themen in Niep – Luit

Linienbus / TaxiBus

- Neues Angebot ab Schuljahr 2011/2012 geplant
- Verhandlungen mit NIAG laufen



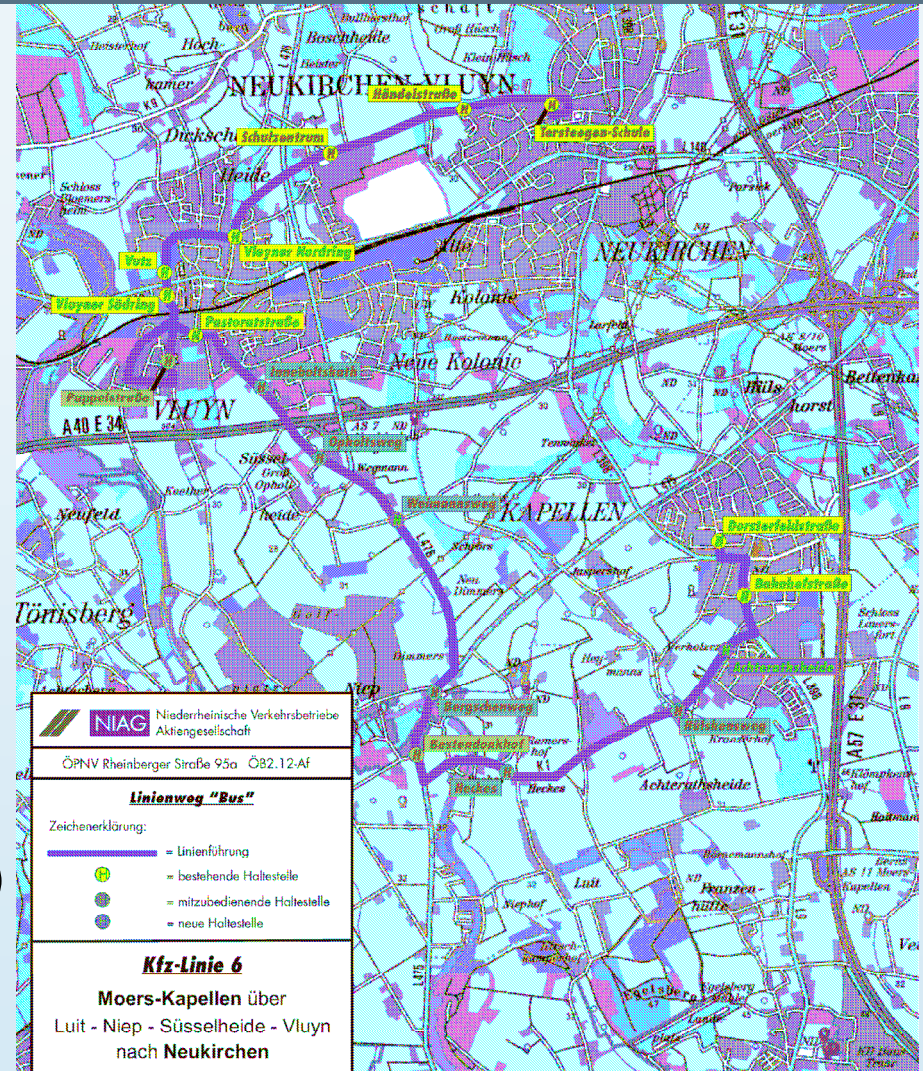
Verbesserung des ÖPNV-Angebotes im Bereich Niep und Integration des Schülerspezialverkehrs in den Linienverkehr

„Linienbus“:

Nur an Schultagen

1 Fahrt am Vormittag (7.14 Uhr)

2 Fahrten mittags (11.40 und 13.23 Uhr)

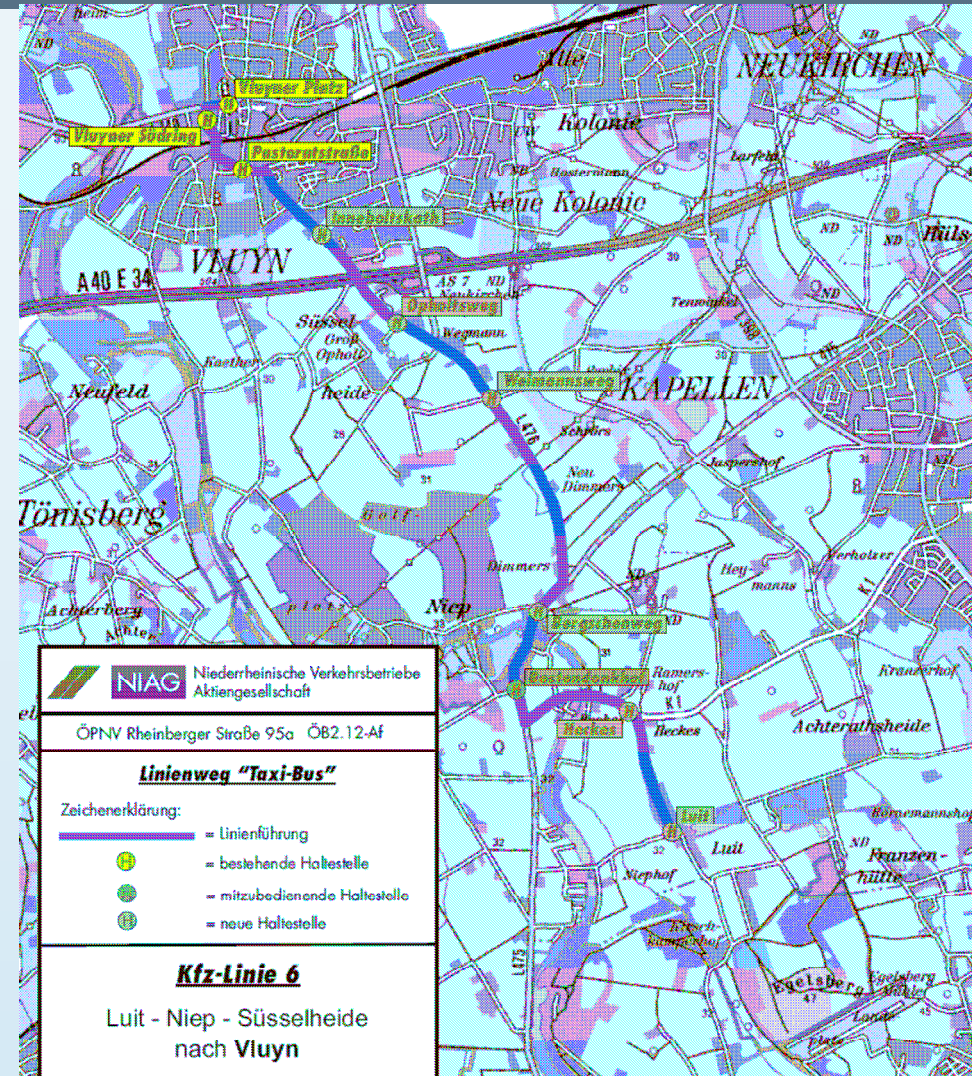




Verbesserung des ÖPNV-Angebotes im Bereich Niep und Integration des Schülerspezialverkehrs in den Linienverkehr

„TaxiBus“ (Fahrzeug bedient die Buslinie ab/bis Luit auf Anforderung)

An allen Tagen nach Fahrplan





Weitere Themen in Vluyn

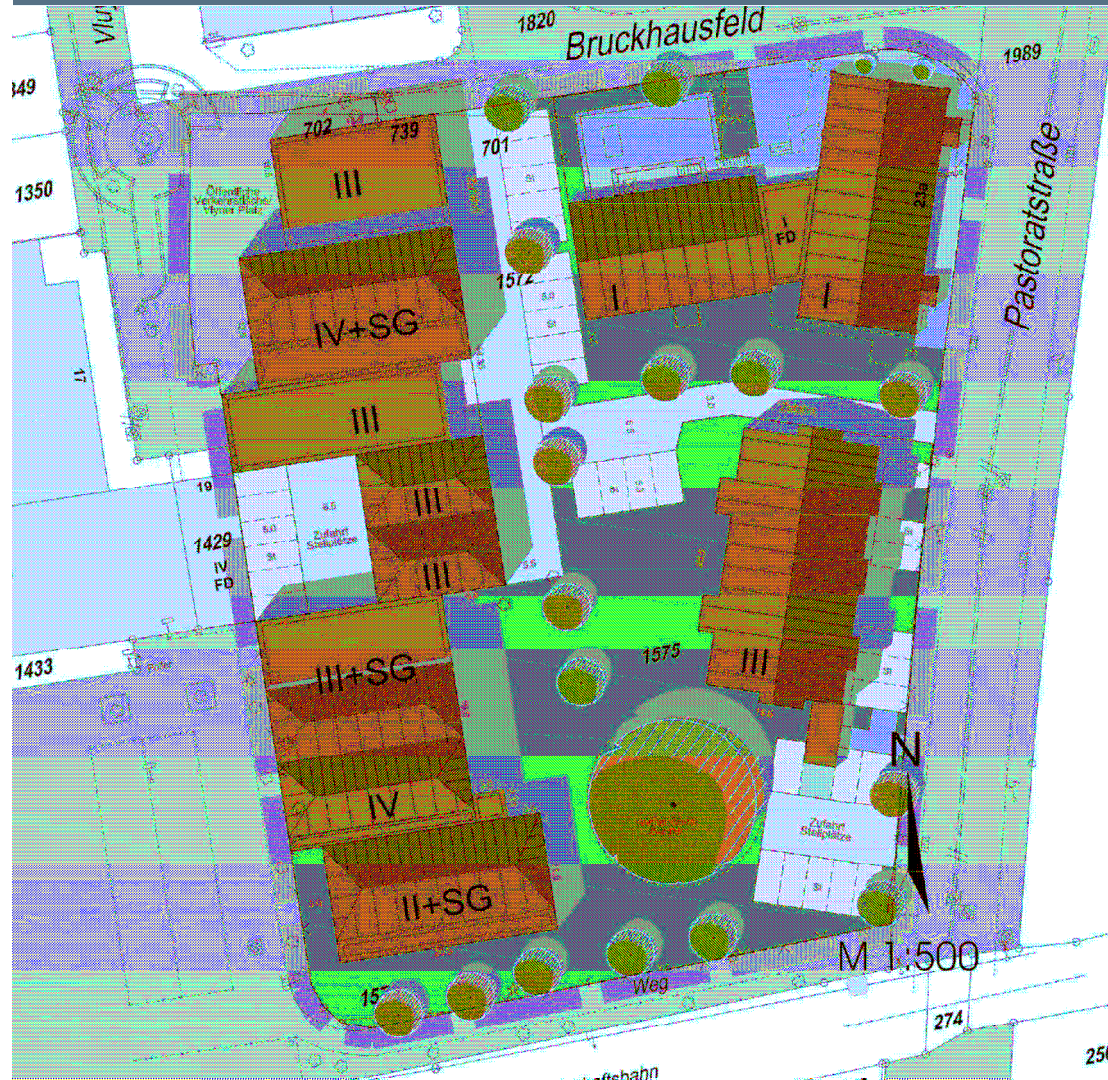
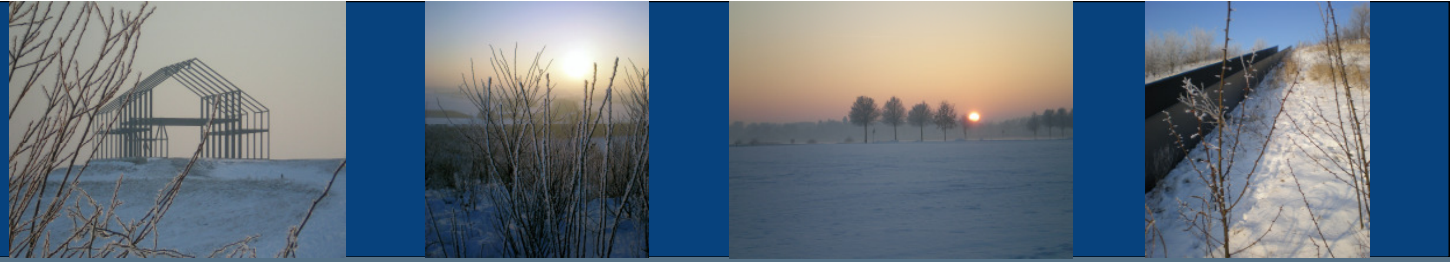
- **Bauvorhaben und Planungen der Firma TROX**
- **Planungen am Vluynner Platz**



Baumaßnahmen der Firma TROX

- Bürogebäude, Lehrwerkstatt
- Brandschutzzentrum erweitern
- Parkplatzplanung nördlich der Niederrheinallee





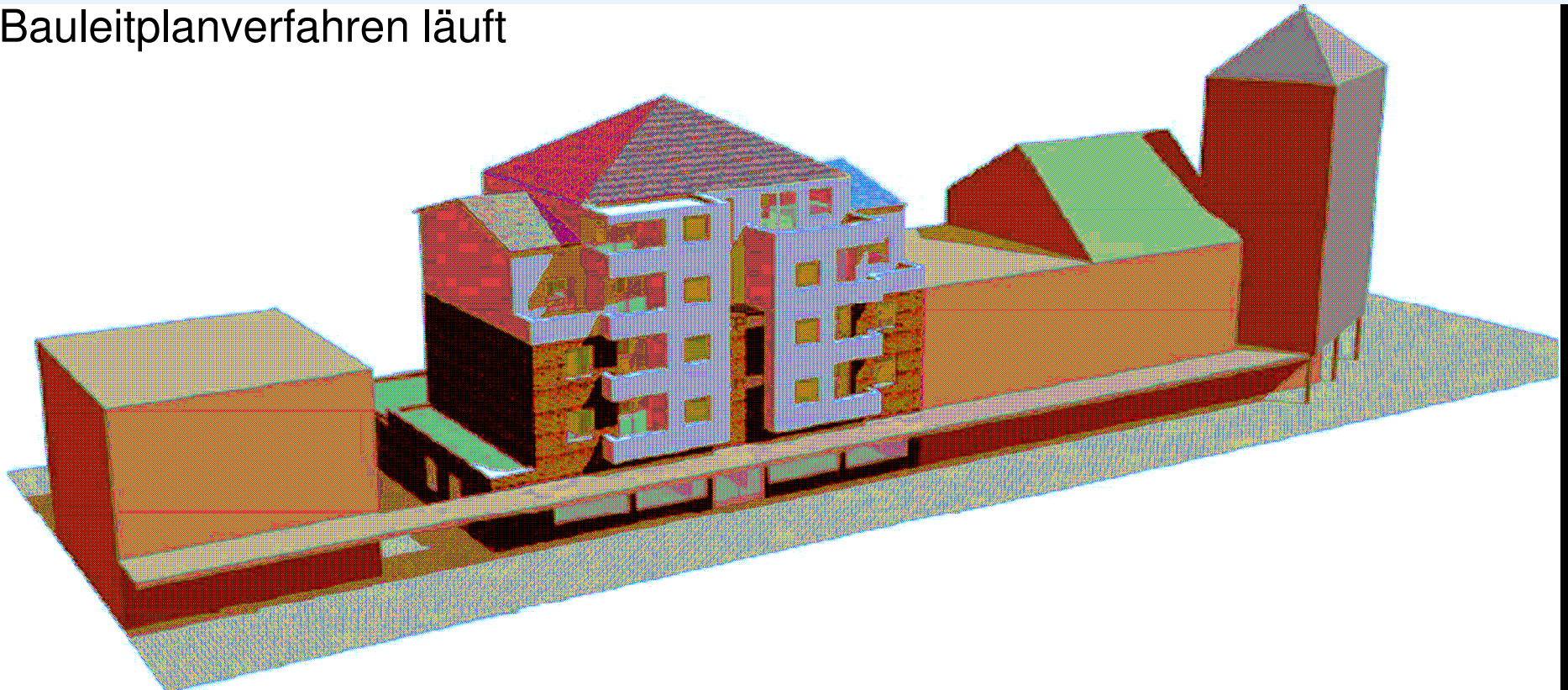
Neue Bebauung am Vluynner Platz

- Geschäfte, kirchliche Einrichtungen und Wohneinheiten
- Erschließung über Bruckhausfeld, Pastoralstraße und Parkplatz
- Fuß- und Radweg an der Bahntrasse bleibt
- Buche erhalten
- Bauleitplanverfahren läuft



Aufstockung des Gebäudes Vluyner Platz 5

- zwei zusätzliche Stockwerke und Einbau eines Aufzuges
- Bauleitplanverfahren läuft





Weitere Themen in Neukirchen

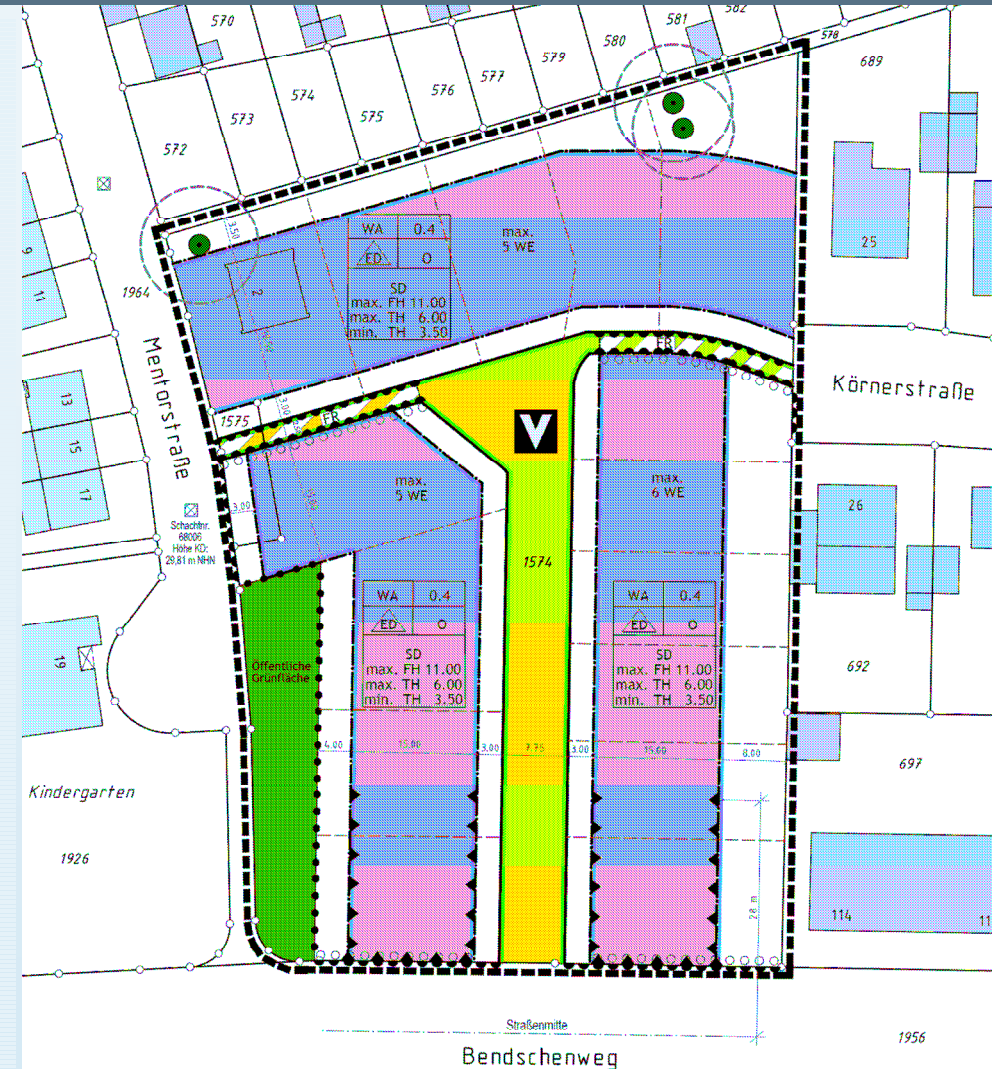
- **Wohngebiet BarbarasträÙe**
- **Bahnhofsgelände Neukirchen**
- **Kanal- und Straßenbau**



Wohngebiet BarbarasträÙe

(Bebauungsplan Nr. 125)

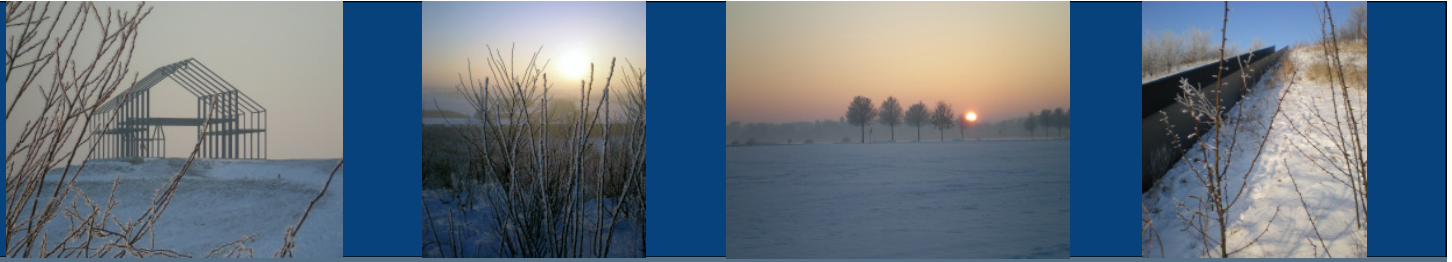
- 2011: Bau der Erschließung





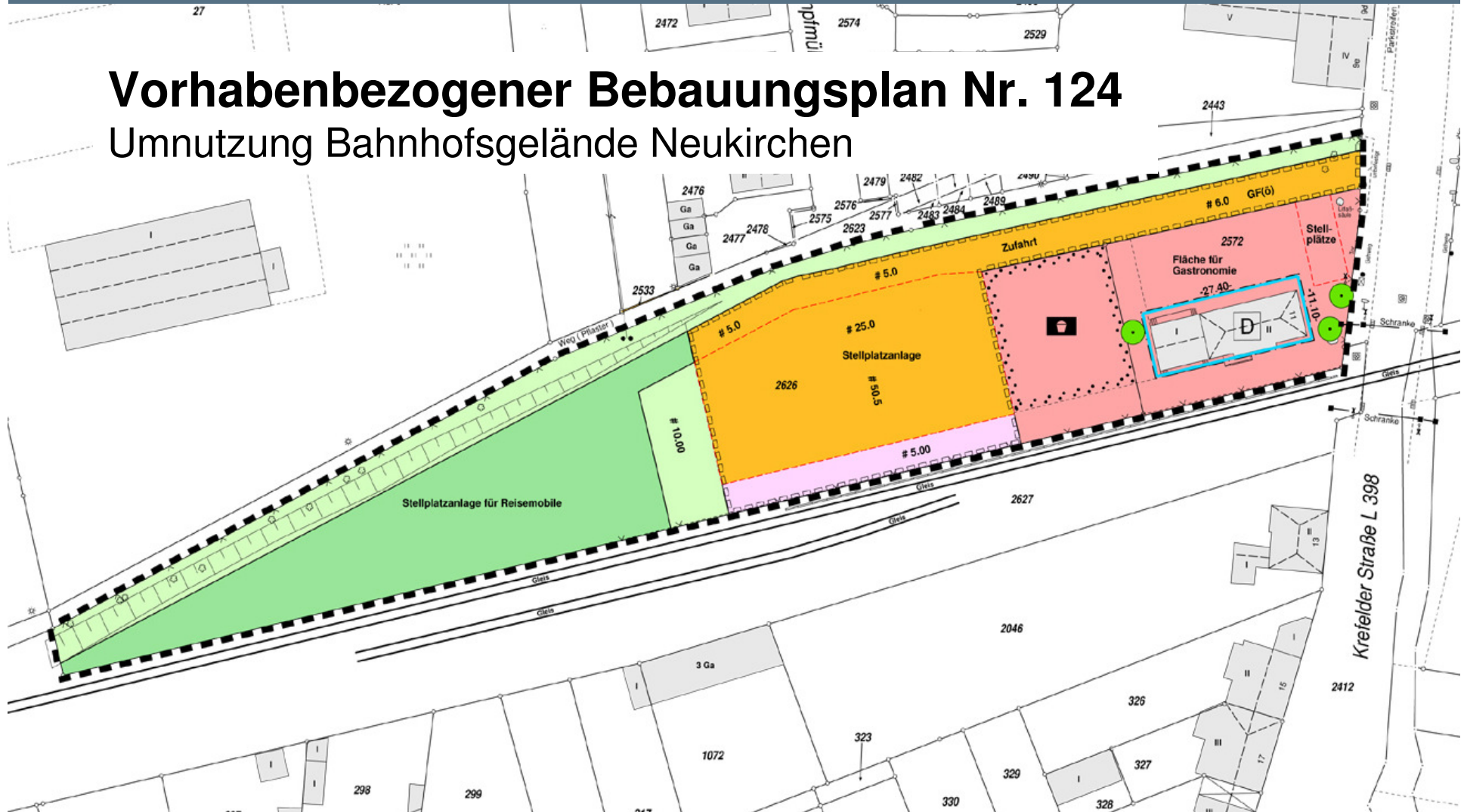
Baugebiet Barbarastraße

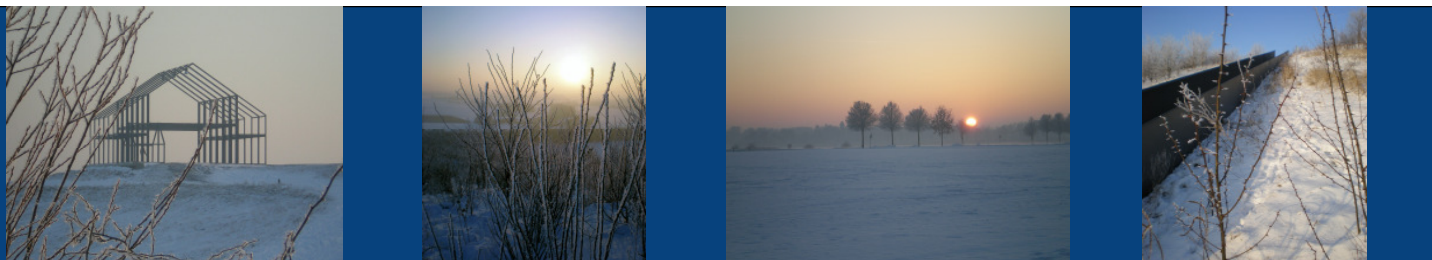
- Erschließung aus Richtung Bendschenweg: Kanal- und Straßenbau
- Fuß- und Radwegverbindung zwischen Körner- und Mentorstraße
- 13 Wohneinheiten in Form von Einzel- und Doppelhäusern



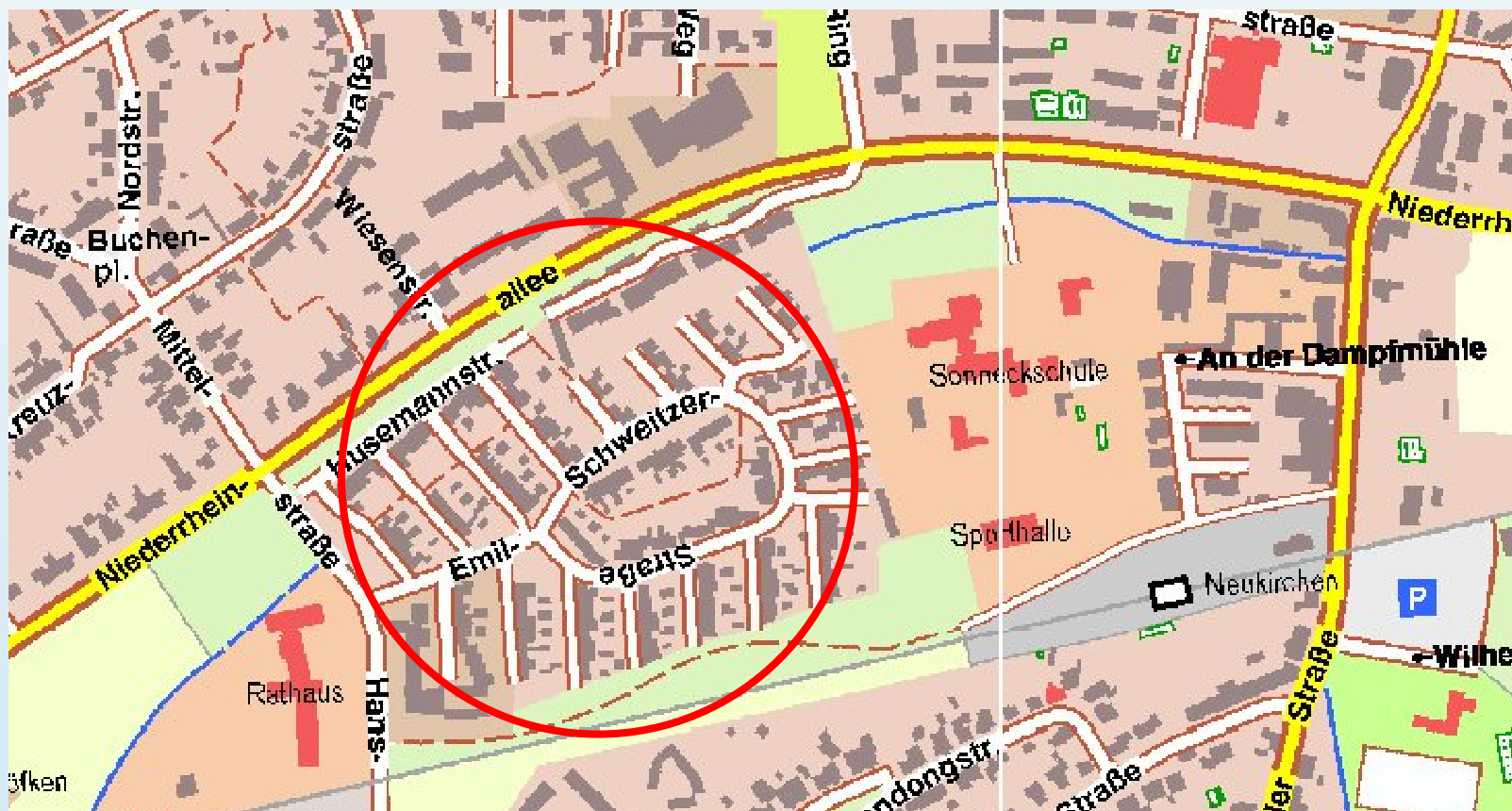
Vorhabenbezogener Bebauungsplan Nr. 124

Umnutzung Bahnhofsgelände Neukirchen





Emil-Schweitzer-Siedlung - Sachstand -





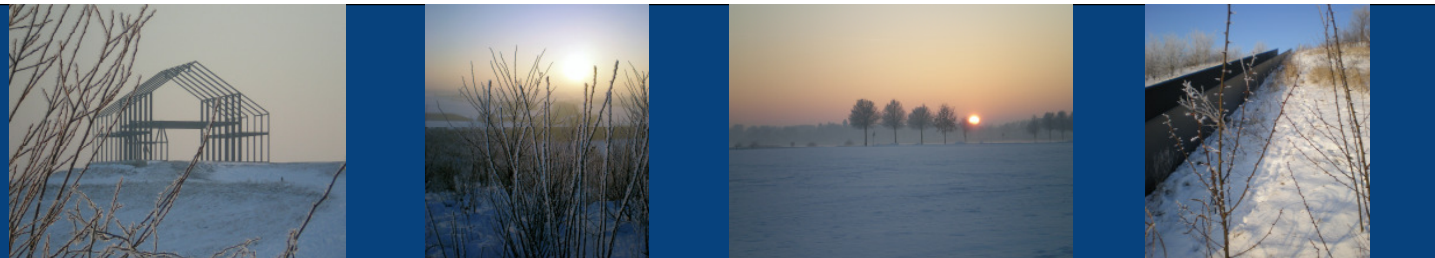
Emil-Schweitzer-Siedlung

- Die Erneuerung der öffentliche Abwasseranlage (Mischwasserkanal) hat begonnen
- Für den Straßenbau folgt die Sanierung aller Stichwege (direkt) sowie der Haupteerschließung (getrennt auszuschreiben)
- Stichwege: Ausbau in Betonsteinpflaster mit Rinnen und Sinkkästen für Oberflächenwasser
- Haupteerschließung: Komplette Sanierung der Straße mit bisherigem Querschnitt (Trennungsprinzip) im Vollausbau
- Aktuell kalkulierte Baukosten:
 - Straße ca. 1.310.000 €
 - Kanal ca. 1.131.000 €

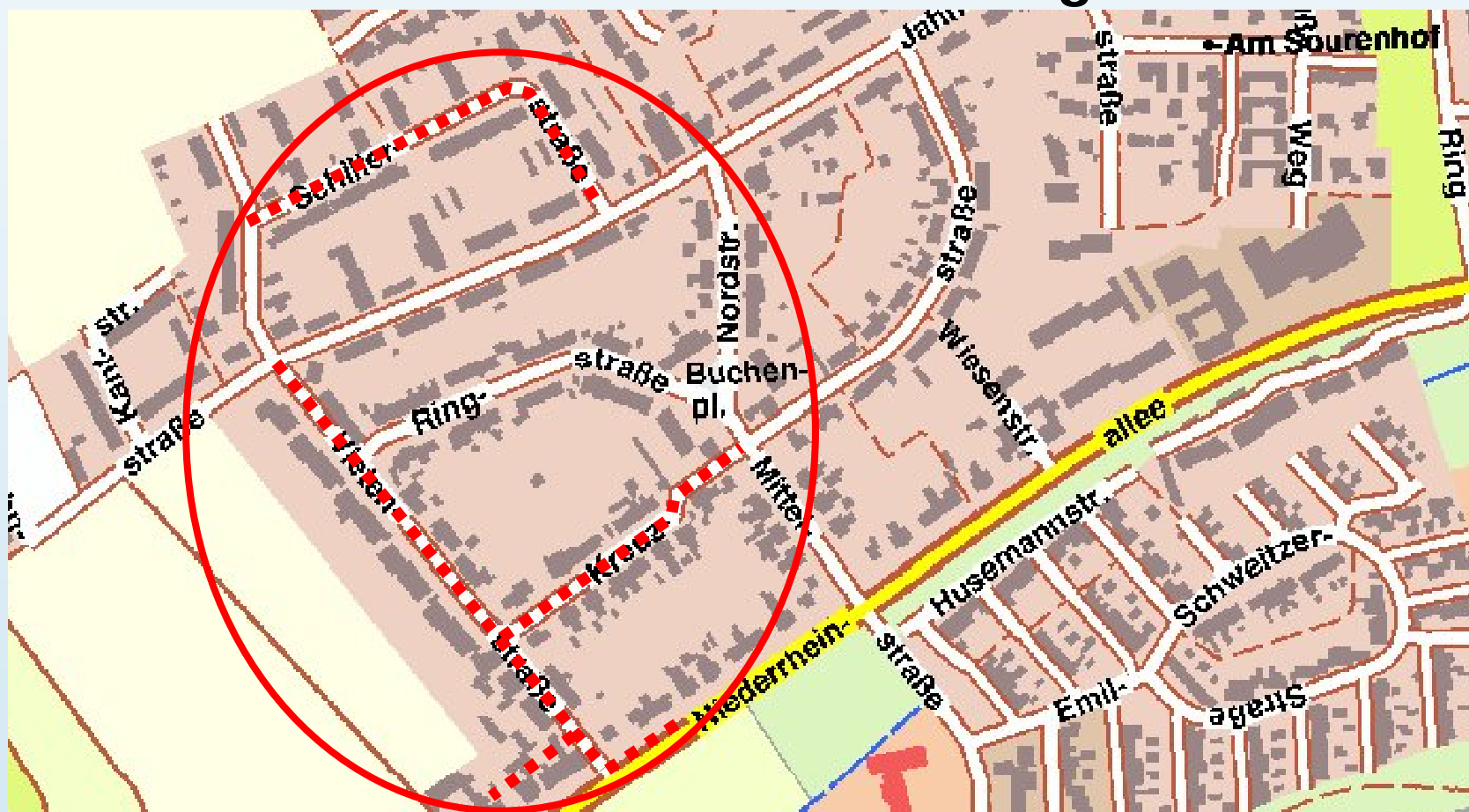


Emil-Schweitzer-Siedlung (Ablauf)

- Umfangreiche Informationen an Anlieger wurden gegeben und Abstimmungsgespräche geführt
- Der Bau-, Grünflächen- und Umweltausschuss hat Ausbaubeschlüsse für Kanal und Straße gefasst (letzte Beschlussfassung am 21.06.2010)
- Baubeginn für die Maßnahmen der Stadt im August 2010
- Bauzeit insgesamt ca. bis Mitte 2012



Fortsetzung der Kanalsanierung Möllenbruckshof-Siedlung





Kanalsanierung Möllenbruckshof-Siedlung

- Erneuerung von Mischwasserkanälen, alters- und materialbedingte Schäden
- Anliegerinformationen für Einzelmaßnahmen erfolgen
- Sanierung MW-Kanal Vietenstraße einschl. Stichkanal
 - Beginn aufgrund von notwendigen Abstimmungen erneut verschoben, geplant ab Jahresbeginn 2011 (geschätzte Baukosten: ca. 506.000 €)
- Sanierung MW-Kanal Kreuzstraße (west)
 - Beginn aufgrund der Maßnahmenfolge in der Siedlung erneut verschoben auf 2011 (geschätzte Baukosten: ca. 275.000 €)
- Sanierung MW-Kanal Schillerstraße
 - Beginn aufgrund der Maßnahmenfolge in der Siedlung erneut verschoben auf 2011 (geschätzte Baukosten: ca. 255.000 €)



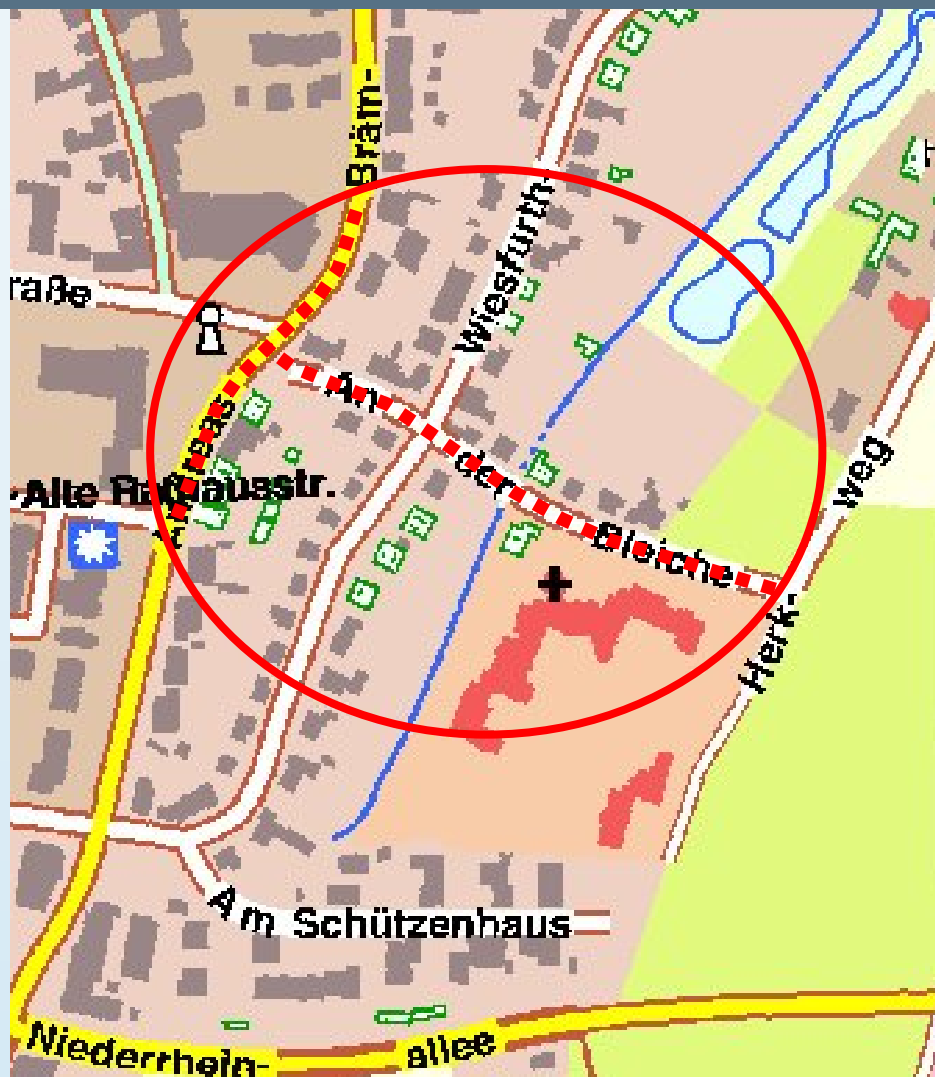
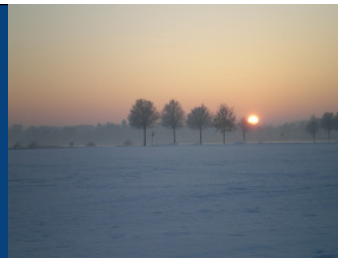
Beseitigung von Bergschäden an Kanälen durch die RAG

**Krefelder Straße/
Andreas-Bräm-
Straße/ Hochstraße**



RAG Maßnahme Krefelder Straße bis Hochstraße

- Planung durch RAG nach längeren Abstimmungen weitgehend abgeschlossen
- Gefälle im Kanal ist aufgrund von Bergsenkungen nicht mehr ausreichend
- Zunächst wird das Pumpwerk an der Wilhelm-Reuter-Alle auf Kosten der RAG ca. 2 m tiefer gelegt
 - Neubaukosten Pumpwerk ca. 450.000,-- €
- Danach Verlegung des Schmutzwasserkanals und Abschnittsweise auch des Regenwasserkanals
 - geschätzte Baukosten Kanal ca. 2,4 Mio. €
 - Stadt trägt Kostenanteil als Vorteilsausgleich „neu für alt“
- Voraussichtliche Bauzeit: ca. April 2011 bis Sept. 2012



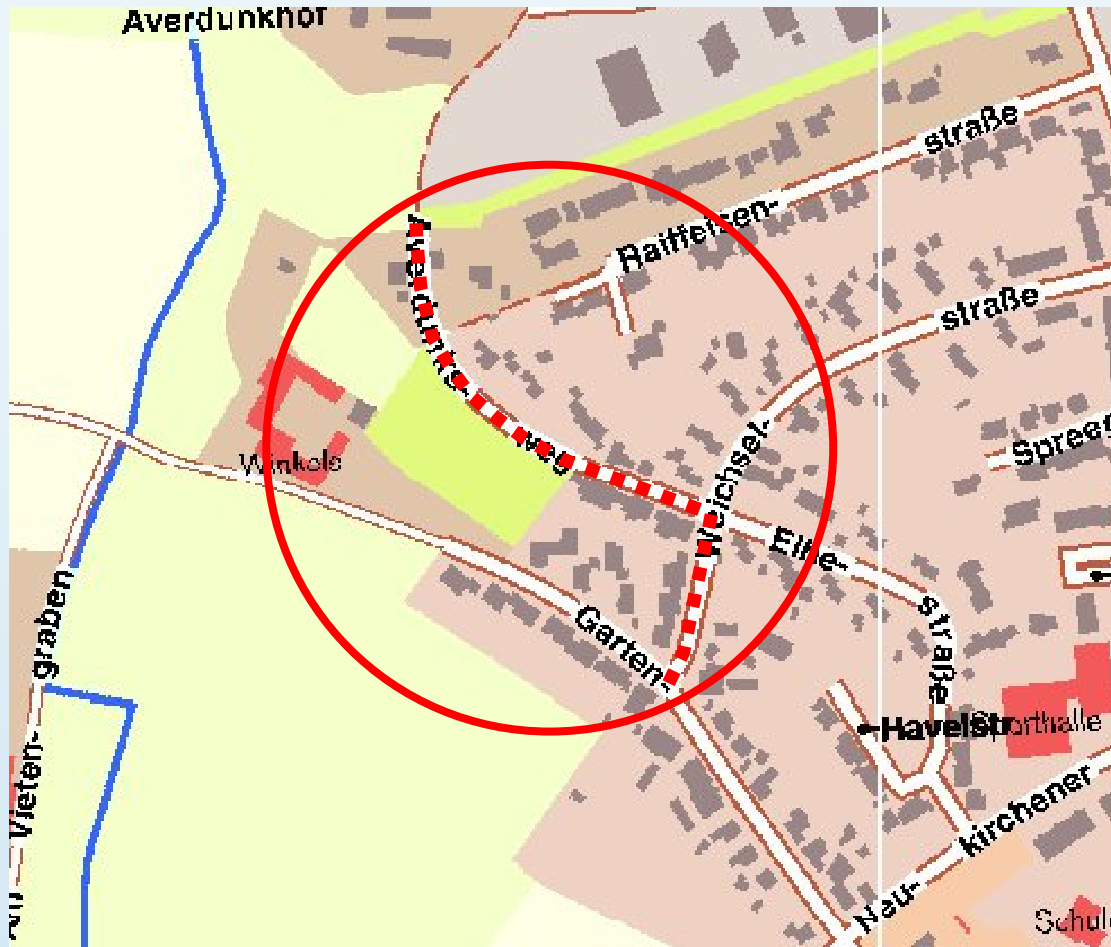
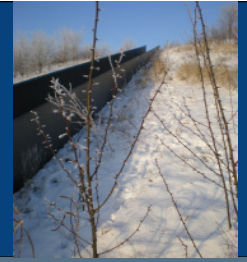
Beseitigung von Bergschäden an Kanälen durch die RAG

An der Bleiche/
Andreas-Bräm-
Straße



RAG Maßnahme An der Bleiche/Andreas-Bräm-Str.

- Maßnahme aufgrund des Zusammenhangs mit der Verbesserung der Hydraulik in der Andreas-Bräm-Straße verschoben auf 2012
- Bergbaubedingter Sanierungsbedarf durch hydraulische Probleme im Schmutzwasserkanal
- Zugleich Sanierung des Regenwasserkanals aufgrund hydraulischer Probleme entsprechend dem städtischen Generalentwässerungsplan
- Voraussichtliche Bauzeit: ca. April 2012 bis Dez. 2012
- Geschätzte Baukosten:
 - Schmutzwasser ca. 693.000 €
 - Regenwasser ca. 496.000 €



**Beseitigung von
Bergschäden an
Kanälen
durch die RAG**

**Averdunksweg/
Weichselstraße**



RAG Maßnahme Averdunksweg/Weichselstraße

- Maßnahme hat sich in der Planung durch die RAG verzögert
- Bergbaubedingt: Fließrichtung des Regenwasserkanals im Averdunksweg muss in Richtung Regenbecken geändert werden. Neue Kanalverbindung zwischen Wendehammer Averdunksweg und Regenbecken erforderlich.
- Zus. städtische Maßnahme: Umkehrung der Fließrichtung des Regenwasserkanals Weichselstraße zwischen Gartenstraße und Averdunksweg. Dadurch hydraulische Entlastung in der Gartenstraße.
- Voraussichtliche Bauzeit: ca. März bis Sept. 2011
- Geschätzte Baukosten: ca. 489.000 €



Weiteres Thema in Rayen - Hochkamer

Deponie Eyler Berg

- Antrag auf Feststellung der Nichtigkeit der Rekultivierungsverpflichtung wurde von Bezirksregierung Düsseldorf abgelehnt
- Umfangreiche Bedenken unterschiedlicher Behörden zum Antrag für die Abfallbehandlungsanlage bei Bezirksregierung Düsseldorf eingegangen
- Antragsteller hat Gelegenheit zur Ergänzung des Antrages erhalten
- Forderung: Ablehnung des Antrages Abfallbehandlungsanlage



Danke für Ihre Aufmerksamkeit